



**Mustvee Linnavalitsus**

**Mustvee linna konsolideerimisgrupi  
2015. majandusaasta aruanne**

|                                 |   |
|---------------------------------|---|
| <b>Aruandekohustuslase nimi</b> | Mustvee Linnavalitsus   |
| <b>Registrikood</b>             | 75024248  |
| <b>Aadress</b>                  | Tartu tn 28, Mustvee 49603  |
| <b>Telefon</b>                  | 372 77 26 161   |
| <b>Faks</b>                     | 372 77 26 100   |
| <b>Elektronpost</b>             | <a href="mailto:info@mustvee.ee">info@mustvee.ee</a>  |
| <b>Kodulehekülg</b>             | <a href="http://www.mustveelv.ee">www.mustveelv.ee</a>  |
| <b>Majandusaasta algus</b>      | 1. jaanuar 2015   |
| <b>Majandusaasta lõpp</b>       | 31. detsember 2015  |
| <b>Linnapea</b>                 | Max Kaur  |
| <b>Audiitorid</b>               | Vandeaudiitor Juri Nedaškovski,<br>vandeaudiitor Tatjana Minzatova<br>Audest Audiitorteenuste OÜ-st |
| <b>Lisatud dokumendid</b>       | Vandeaudiitori järeldusotsus  |

# Sisukord

|  |    |
|--|----|
| Tegevusaruanne.....  | 4  |
| 1.1 Linnapea pöördumine.....   | 4  |
| 1.2 Konsolideerimisgrupi struktuur.....  | 4  |
| 1.3 Ülevaade tähtsamatest finantsnäitajatest.....  | 6  |
| Konsolideerimisgruppi tähtsamad finantsnäitajad (eurodes).....                                     | 6  |
| 1.4 Ülevaade majanduskeskkonnast.....  | 9  |
| 1.5 Ülevaade arengukava täitmisest.....  | 11 |
| Konsolideerimisgrupi raamatupidamise aastaaruanne.....   | 26 |
| Konsolideeritud bilanss.....   | 26 |
| Konsolideeritud tulemiaruanne.....   | 27 |
| Konsolideeritud rahavoogude aruanne.....   | 28 |
| Konsolideeritud netovara liikumise aruanne.....  | 29 |
| Eelarve täitmise aruanne.....  | 30 |
| Konsolideeritud raamatupidamise aastaaruande lisad.....  | 34 |
| Lisa 1. Raamatupidamise aastaaruande koostamisel kasutatud arvestusmeetodid ja hindamisalused..... | 34 |
| Lisa 2. Raha ja pangakontod.....   | 37 |
| Lisa 3. Maksud ja lõivud.....  | 37 |
| Lisa 4. Muud nõuded ja ettemaksed.....   | 38 |
| Lisa 5. Varud.....   | 38 |
| Lisa 6. Pikaajalised finantsinvesteeringud.....  | 39 |
| Lisa 7. Osalused tütar- sidusettevõtetes.....  | 39 |
| Lisa 8. Materiaalne põhivara ja kinnisvara investeeringud.....                                     | 40 |
| Lisa 9. Võlad tarnijatele.....   | 40 |
| Lisa 10. Võlad töötajatele.....  | 41 |
| Lisa 11. Muud kohustused ja saadud ettemaksed.....   | 41 |
| Lisa 12. Laenukohustused.....  | 41 |
| Lisa 13. Pikaajalised kohustused ja saadud ettemaksed.....   | 42 |
| Lisa 14. Kaupade ja teenuste müük.....   | 42 |
| Lisa 15. Saadud toetused.....  | 43 |
| Lisa 16. Muud tulud.....   | 44 |
| Lisa 17. Antud toetused.....   | 45 |
| Lisa 18. Tööjõukulud.....  | 46 |
| Lisa 19. Majandamiskulud.....  | 47 |
| Lisa 20. Muud kulud.....   | 47 |
| Lisa 21. Tehingud seotud osapooltega.....  | 48 |
| Lisa 22. Tingimuslikud kohustused ja nõuded.....   | 48 |
| Lisa 23. Bilansipäevajärgsed sündmused.....  | 48 |
| Lisa 24. Konsolideerimata finantsaruanded.....   | 50 |
| Lisa 25. Selgitused eelarve täitmise aruande kohta.....  | 54 |

## Tegevusaruanne

### 1.1 Linnapea pöördumine

Rõõm on tõdeda, et tänu tasakaaluka eelarvepoliitika jätkumisele on Mustvee linn endistviisi finantsiliselt kindlas seisus. Linna tulud ja kulud püsisid 2015. aastal tasakaalus. Linna lõplik eelarvemaht oli 2,4 miljonit eurot. Tänu õigetele juhtimisotsustele ning otstarbekale majandamisele kujunes konsolideerimisgrupi põhitegevuse tulemiks 23 tuhande euro suurune kasum.

Peipsi pealinna Mustvee investeerimisprojektid olid: spordihoone renoveerimine; rannapromenaadi pikendamine, valgustamine ja promenaadi pinkide soetamine. Koostöös Maanteametiga arendasime uus linna sild ning kergliiklistee Tartu tänaval.

Aasta vältel võeti vastu mitu olulist dokumenti, mis mõjutavad Mustvee linna edasist arengut.

Mustvee Linnavalitsuse prioriteetsed valdkonnad 2015. aastal oli:

- Mustvee Sadam (Mustvee sadamaala arendamine);
- haridus ( Mustvee linnas gümnaasiumihariduse säilitamine);
- lasteaed (Mustvee lasteaia probleemide lahendamine);
- turism ( Mustvees turismi arendamine, turistidele müügiks linnameenete tellimine jms);
- rannapark (promenaadi pikendamine ja valgustamine);
- sport (Mustvee Spordihoone renoveerimine);
- maanteetransport (silla juures kergliiklusteede rajamine ja taristute väljaehitamine, mahasõitu rajamine)

Kokkuvõttes suutsime kasutada 2015. aastal linna rahalisi vahendeid otstarbekalt, kaasates edukalt Euroopa Liidu toetusi, et parandada linlaste elukeskkonda. 2016. aasta kujuneb linna jaoks finantsiliselt mõnevõrra konservatiivsemaks ja eelarve maht väiksemaks, seega on hea aeg teha senisest kokkuvõtteid ja planeerida linna edasist arengut.

Mustvee linnapea  
Max Kaur

### 1.2 Konsolideerimisgrupi struktuur

Majandusaasta aruanne sisaldab informatsiooni linna ametiasutuse ja 7 hallatava asutuse (edaspidi koos linn) ning linna valitseva mõju all oleva 1 äriühingu ja 1 sihtasutuse (edaspidi koos konsolideerimisgrupp) 2015. a majandustegevuse tulemuste kohta.

Raamatupidamise aastaaruanne on koostatud kooskõlas Eesti Vabariigi hea raamatupidamistavaga. Konsolideeritud aruanne on koostatud rida-realt konsolideerituna koos linna valitseva mõju all olevate äriühingute ja sihtasutustega. Aruanne on koostatud eurodes, aruande lugemise lihtsustamise eesmärgil on mõned graafikud koostatud miljonites eurodes.

Mustvee Linna hallatavaid asutusi on seitse: Mustvee Gümnaasium, Peipsi Gümnaasium, (endine Mustvee Vene Gümnaasium), Mustvee Lasteaed, Mustvee Spordihoone, Mustvee Muusika- ja Kunstikool, Mustvee Raamatukogu, Mustvee Kultuurikeskus.

Mustvee linna konsolideerimisgruppi kuulub üks tütarettevõtja- OÜ Mustvee Linnavara. Samuti kuulub konsolideerimisgruppi SA Kesk-Peipsi Mustvee Sadam, mille kohta on 2016. aasta alguses

tehtud likvideerimiskanne. Mõlemas konsolideerimisgrupi asutustes on Mustvee linnal 100%-line osalus. Tütarettevõtja ja sihtasutuse moodustamise õiguslikud alused ja majandustulemused on toodud raamatupidamisaruande lisa 7. Mustvee linna konsolideerimisgrupi keskmine töötajate arv taandatuna täistööajale ja töötasukulud on toodud alljärgnevas tabelis A ja B (sh ka asutuste juhtidele arvestatud töötasud). Tabel B ei sisalda tütarettevõtte juhatuse ja nõukogu liikmetele välja makstud hüvitisi. Konsolideerimisgrupi tegevjuhtkonna ja kõrgema juhtkonna liikmete arv ning neile arvestatud tasud on toodud tabelis C. Tasud on arvestatud ilma sotsiaalmaksu ja (tööandja-) töötuskindlustusmakseteta, kuid nende hulka on arvestatud kõik töötasud ja hüvitised, töötasusummad on toodud eurodes.

#### A. Konsolideeriv üksus Mustvee Linnavalitsus

| Allüksuse nimetus              | 2015                   |                | 2014                   |                |
|--------------------------------|------------------------|----------------|------------------------|----------------|
|                                | Töötajate keskmine arv | Töötasu        | Töötajate keskmine arv | Töötasu        |
| Linnavalitsus                  | 9,92                   | 120 668        | 10                     | 126 892        |
| Sotsiaalhoolekanne             | 3                      | 19 294         | 3                      | 17 741         |
| Mustvee Gümnaasium             | 26,1                   | 251 216        | 26,1                   | 244 512        |
| Peipsi Gümnaasium              | 27,65                  | 269 505        | 27,65                  | 250 048        |
| Mustvee Lasteaed               | 9,05                   | 58 461         | 9,75                   | 60 377         |
| Mustvee Muusika- ja Kunstikool | 4,33                   | 25 990         | 4,7                    | 22 614         |
| Mustvee Spordihoone            | 4                      | 22 662         | 4                      | 21 636         |
| Mustvee Kultuurikeskus         | 6                      | 39 121         | 5,5                    | 35 234         |
| Mustvee Linnaraamatukogu       | 3,5                    | 18 350         | 3,5                    | 17 381         |
| Kalmistu                       | 1                      | 4 807          | 1                      | 4 185          |
| <b>Kokku</b>                   | <b>94,55</b>           | <b>830 074</b> | <b>95,2</b>            | <b>800 620</b> |
| <i>sh juhtide töötasu</i>      |                        | <b>68 178</b>  |                        | <b>59 602</b>  |

Keskmine aastatöötasu töötaja kohta Mustvee Linnavalitsusel on 8 779 eurot.

#### B. Konsolideeritud üksused

| Üksuse nimetus                        | Linna osalus (%) | 2015                   |         | 2014                   |        |
|---------------------------------------|------------------|------------------------|---------|------------------------|--------|
|                                       |                  | Töötajate keskmine arv | Tasud   | Töötajate keskmine arv | Tasud  |
| OÜ Mustvee Linnavara                  | 100              | 13,45                  | 111 533 | 12                     | 88 986 |
| Mustvee Kesk-Peipsi Sadama Sihtasutus | 100              | 0                      | 0       | 0                      | 0      |

Keskmine aastatöötasu töötaja kohta tütarettevõtjal on 8 292 eurot.

### C. Konsolideerimisgruppi kõrgema juhtkonna liikmete arv ja neile arvestatud tasud

|  | 2015                                |               | 2014                                |              |
|--|-------------------------------------|---------------|-------------------------------------|--------------|
|  | Tegev-ja kõrgema juhtkonna töötajad | Tasud         | Tegev-ja kõrgema juhtkonna töötajad | Tasud        |
| Volikogu liikmed                           | 11                                  | 24 935        | 11                                  | 33 924       |
| Linnavalitsuse liikmed                     | 4                                   | 21 406        | 5                                   | 8 700        |
| Tütarettevõtja nõukogu ja juhatuse liikmed | 7                                   | 7 700         | 7                                   | 2 120        |
| <b>Kokku</b>                               | <b>22</b>                           | <b>54 041</b> | <b>23</b>                           | <b>44744</b> |

#### 1.3 Ülevaade tähtsamatest finantsnäitajatest Konsolideerimisgruppi tähtsamad finantsnäitajad (eurodes)

|                                     | 2015       | 2014       | 2013       | 2012       | 2011       |
|-------------------------------------|------------|------------|------------|------------|------------|
| <b>Bilansi näitajad</b>             |            |            |            |            |            |
| Käibevara aasta lõpus               | 108 855    | 372 240    | 128 189    | 101 844    | 0          |
| Põhivara aasta lõpus                | 5 431 420  | 5 561 024  | 4 529 700  | 4 667 385  | 4 991 388  |
| Lühiajalised kohustused aasta lõpus | 293 953    | 369 140    | 246 071    | 339 810    | 383 834    |
| Pikaajalised kohustused aasta lõpus | 968 692    | 932 627    | 627 486    | 513 471    | 511 871    |
| Netovara aasta lõpus                | 4 277 630  | 4 631 051  | 3 784 332  | 3 916 715  | 4 186 249  |
| <b>Tulemiaruaude näitajad</b>       |            |            |            |            |            |
| Tegevustulud                        | 2 042 900  | 3 292 102  | 1 935 824  | 1 872 665  | 2 377 725  |
| Tegevuskulud                        | -2 379 192 | -2 445 724 | -2 081 874 | -1 971 210 | -2 087 740 |
| Tulem                               | -358 641   | 823 009    | -167 983   | -124 489   | 289 985    |
| <b>Muud näitajad</b>                |            |            |            |            |            |
| Likviidsuskordaja*                  | 0,04       | 0,1        | 0,07       | 0,026      | 0,21       |
| Lühiajaline maksevõime**            | 0,37       | 1,01       | 0,52       | 0,30       | 0,24       |
| Kohustuste osakaal varadest %       | 0,23       | 21,78      | 18,75      | 17,89      |            |
| Laenukohustuste osakaal varadest %  | 0,2        | 17,33      | 15,83      | 12,54      |            |

\*Likviidsus – likviidsed varad/lühiajalised kohustused

\*\*Lühiajaline maksevõime – käibevara/lühiajalised kohustused

#### Finantsdistipliini tagamine (eurodes)

| Piirmäärade täitmine konsolideeritud näitajate al | 2015   | 2014   | 2 013   | 2012    |
|---|--------|--------|---------|---------|
| Põhitegevuse tulem                                | 23 308 | 34 690 | 114 916 | 125 844 |
| Netovõlakkoormus %                                | 59,31  | 51,35  | 38,47   | 32,01   |

| Piirmäärade täitmine konsolideerimata näitajate | 2015   | 2014   | 2 013   | 2012    |
|---|--------|--------|---------|---------|
| Põhitegevuse tulem                              | 28 122 | 25 039 | 121 557 | 123 911 |
| Netovõlakkoormus %                              | 63,17  | 55,75  | 40,40   | 33,70   |

Põhitegevuse tulem – põhitegevuse tulude ja kulude vahe, täpsem arvestusmetoodika on kehtestatud vastavalt KOFS § 32 lõikele 4 rahandusministri määrusega; piirmäär on vastavalt KOFS § 33 null (st ei tohi olla negatiivne).

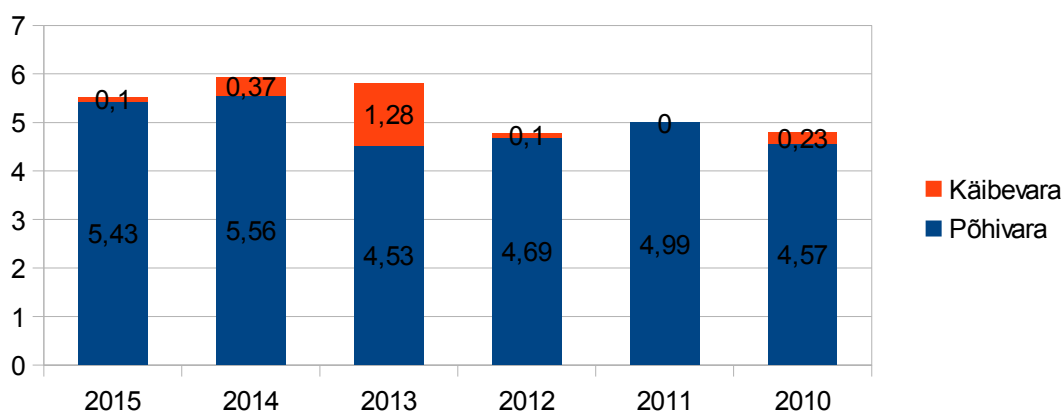
Netovõlakkoormus – KOFS § 34 alusel arvestatud kohustuste ning KOFS § 36 alusel arvestatud likviidsete varade vahe, täpsem arvestusmetoodika on kehtestatud vastavalt KOFS § 32

lõikele 4 rahandusministri määrusega; piirmäär 2015. aastal on 60% põhitegevuse tuludest. 2015. aastal Mustvee Linnavalitsuse netovõlakoormus ületas piirmäära, kuna laenu võtmise hetkel oli prognoositud suurem tulude laekumine, mis oli hiljem korrigeeritud lisaeelarvega. 2016. aastaks on plaanitud netovõlakoormus viia seaduses ette nähtud piiresse.

### Bilansi näitajad

Bilansi maht seisuga 31.12.2015 oli 5,54 mln eurot, vähenedes aastaga 0,3 mln euro ehk 0,07%. Bilansi mahust moodustavad põhivarad 98,04 % ja käibevarad 1,96%.

### Käibevara ja põhivara 2010-2015 (mln euro)

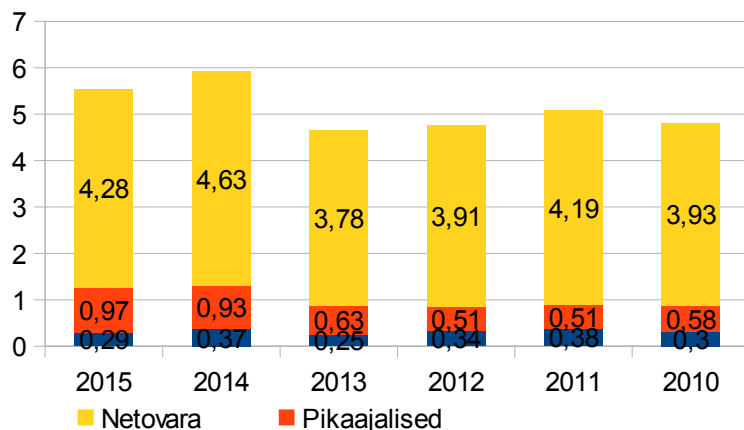


Põhivara on peaaegu 100% materiaalne põhivara. Osalused sihtasutustes ja pikaajalised finantsinvesteeringud koostavad ainult 0,014%. Aasta lõpu seisuga põhivara maht 5,43 mln eurot, aastaga on see vähenenud 0,13 mln euro ehk 2,34%.

### Kohustused ja netovara

Seisuga 31.12.2015 on netovara 4,28 mln eurot, vähenedes aastaga 0,35 mln euro ehk 7,56 % ning moodustades bilansi mahust 77,4%. Kohustused on kokku vähenenud 0,05 mln euro ehk 3,04 %, sh lühiajalised vähenesid 20,46%, pikaajalised suurenesid 3,87%.

### Kohustused ja netovara 2010-2015 (mln euro)

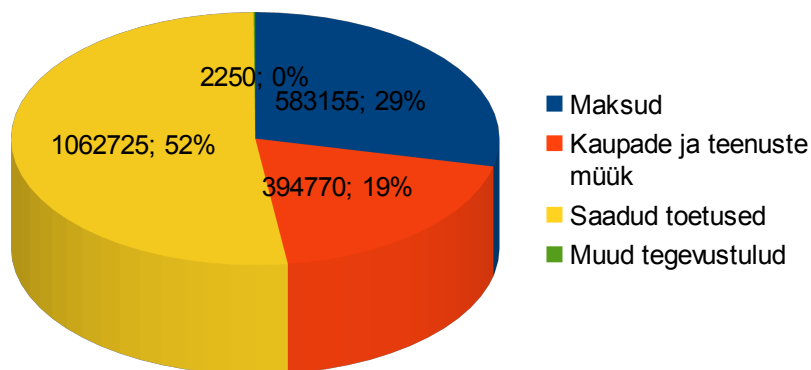


## Tulemiaruaude näitajad

### Tegevustulud

2015. aasta tegevustulud 2,04 mln eurot on eelneva aasta tegevustuludest 1,75 mln euro ehk 46,17% võrra väiksemad, peamiselt vähem saadud toetuste arvel. Saadud toetused vähenesid 1,23 mln euro võrra ehk 54%; linna tulu üksikisiku tulumaksust suurenes 7,11 % võrreldes eelneva aastaga (raamatupidamisaruande lisa 3 Maksunõuded ja kohustused ja lisa 15 Saadud toetused).

### Tegevustulude liikide osakaal 2015. a

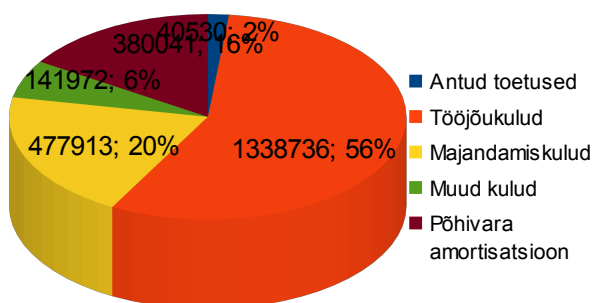


### Tegevuskulud

2015. aasta tegevuskulud 2,38 mln eurot on eelneva aasta tegevuskuludest väiksemad 0,06 mln eurot ehk 2,52%.

Aastaga suurenesid tööjõukulud 6,35%, majandamiskulud jäid samale tasemel, antud toetused vähenesid 21,77%, põhivara amortisatsioon ja allahindluse kulud suurenesid 29,36% ja muud kulud vähenesid 60,31% (vt tulemiaruaanne). 2014. aasta muude kulude suurust on mõjutanud peamiselt põhivara soetamisega kaasnenud käibemaks, mis moodustas 2014. aastal 72% muudest kuludest, 2015. aastal – 34 %.

### Tegevuskulude liikide osakaal 2015. a





**Tegevustulemiks** kujunes 0,34 mln eurone kahjum. 2014. aasta lõpus oli tegevustulemiks 0,85 mln eurone kasum. Tegevustulemi vähenemist põhjustas tegevustulude vähenemine 46,17% võrra tegevuskulude 7,1 % vähenemise vastu valdavalt saadud toetuste vähenemise arvel.

#### **1.4 Ülevaade majanduskeskkonnast**

##### **Eesti majanduslik areng**

Kogu aasta vältel iseloomustas Eesti majandust aeglane, kuid stabiilne kasv. Kokku kasvas Eesti sisemajanduse koguprodukt (SKP) 2015. aastal 1,1%. SKP jooksevhindades oli 20,5 miljardit eurot.

Suurima panuse sektori kogukasumi juurdekasvu andsid põllumajanduse, metsanduse ja kalapüügi tegevusalad. Kaubanduse kasvu toetas ka jaekaubanduse stabiilne suurenemine. Kasvu pidurdas veonduse ja laonduse lisandväärtuse vähenemine. SKP kasvu kahandasid oluliselt veel ehitus ning töötlev tööstus .

2015. aastal vähenes kogumajanduse kaupade ja teenuste eksport hinnamõju arvestades 1,1% ning kaupade ja teenuste import 1,8%. Enim mõjutas väliskaubandust elektroonikaseadmete sisse- ja väljaveo vähenemine. Eesti sisemajanduse nõudlus kahanes 0,7%, mõjutatuna enim varude vähenemisest. Varud vähenesid võrreldes 2014. aastaga kõikides alaliikides. Samas kodumajapidamiste ja valitsemissektori lõpptarbimiskulutused suurenesid. Kodumajapidamiste lõpptarbimiskulutused kasvasid eelkõige toidule, vabale ajale ning transpordile tehtud kulutuste suurenemise tõttu. Netoeksporti ehk kaupade ja teenuste ekspordi ja impordi vahe oli aasta kokkuvõttes positiivne. Netoeksporti osatähtsus SKP-s oli 4%, mis oli aastavõrdluses viimase nelja aasta parim näitaja.

Keskmine brutokuupalk oli 2015. aastal 1065 eurot ja brutotunnipalk 6,51 eurot. 2014. aastaga võrreldes tõusis nii keskmine brutokuupalk kui ka -tunnipalk 6,0%. Kõige enam tõusis keskmine brutotunnipalk majutuse ja toitlustuse tegevusalal (9,8%), kinnisvaraalas tegevuses (14%) ning kunsti, meelelahutuse ja vaba aja tegevusalal (10,5%). Keskmine brutotunnipalk ei tõusnud ehituses.

Töötuse määr oli 2015. aastal 6,2%, tööhõive määr 65,2% ja tööjõus osalemise määr 69,4%. Töötus oli oluliselt madalam ning tööhõive ja tööjõus osalemine kõrgem kui 2014. aastal. Tööturunäitajad paranesid võrreldes 2014. aastaga tänu esimese kolme kvartali tulemustele, kuid IV kvartalis olukord muutus.

Tarbijahinnaindeks langes 2015. aastal 2014. aasta keskmisega võrreldes 0,5%, teatab Statistikaamet.

Jõgeva maakonnas oli tööpuuduse määr 2015. aastal 7,4%, mis on 0,5% suurem kui 2014. aastal.

Elanikke arv Mustvee linnas 2015. aasta jooksul vähenes 61 inimeste võrra. 2014. aasta lõpus elas Mustvees 1 409 inimest, 2015. aasta lõpus - 1 348 inimest.

##### **Mustvee linn**

##### **Üldised andmed**

Mustvee linn kuulub Jõgevamaa koosseisu ja piirneb Kasepää, Torma ja Lohusuu valdadega ning

omab veepiiri Peipsi järvega. Mustvee on Jõgevamaa kolmest linnast pindalalt väikseim, üldpind 546 hektarit. Linna territooriumi läbib Mustvee jõgi. Mustvee linn oma linna staatust alates 1938. aastast, mil elanike arv oli 2603. Linna elanike arv hakkas tunduvalt vähenema alates 1950. aastatest. Rahvastikuregistri andmetel elas 2015. aasta lõpu seisuga Mustvee linnas 1348 inimest, mis on 61 inimest vähem kui 2014. aasta lõpus. Elanikkonna vähenemise põhjusteks on madal sündivus ja väljaränne.

Mustvee linna arengut toetavaks teguriks on soodne geograafiline asend Peipsi järve ääres. Mustvee linn asub Peipsi rannikuturismi piirkonnas Jõhvi-Tartu maantee läheduses. Peipsi järv ja kohalik omapärane kultuur meelitavad Mustvee linna puhkajaid ja turiste. Mustvee on atraktiivne oma kirikute poolest: siin tegutsevad õigeusu, püha kolmainsuse ainuusu, vanausuliste ja luteri kogudused ja baptistikoguduse palvela.

Mustvee linnavalitsuse ülesandeks on korraldada linna omandis olevate koolieelsete lasteasutuste, põhikoolide, gümnaasiumide ja huvikooli, raamatukogu, kultuurikeskuse, spordihoone, tervishoiu asutuste ning teiste kohalike allasutuste haldust ja ülalpidamist.

Loetletud asutuste osas võidakse seadusega ette näha teatud kulude katmist, kas riigieelarvest või muudest allikatest. Lisaks eeltoodule otsustab ja korraldab Mustvee linnavalitsus, kui omavalitsusüksus, neid kohaliku elu küsimusi, mis on talle pandud seadustega või mis ei ole seadustega antud kellegi teise otsustada ja korraldada. Mustvee linnavalitsus, kui omavalitsusüksus täidab riiklikke kohustusi, mis on talle pandud seadustega või mis tulenevad selleks volitatud riigiorgani ja Mustvee Linnavolikogu vahelisest lepingust.

## **Juhtorganid**

Mustvee linna esinduskoguks on Mustvee Linnavolikogu ning Mustvee Linnavalitsus on volikogu poolt moodustatud täitevorgan.

2013. aasta 20. oktoobril toimusid kohaliku omavalitsuse volikogu valimised, mille käigus valiti 11 Mustvee Linnavolikogu liiget.

Volikogu töö korraldamiseks moodustati järgmised alalised komisjonid:

- majandus- ja heakorrakomisjon;
- eelarve komisjon;
- sotsiaalkomisjon;
- haridus-, kultuuri- ja spordikomisjon;
- revisjonikomisjon.

2015. aastal kehtestati 20 volikogu määrust ja võeti vastu 50 volikogu otsust. Volikogu pidas 9 istungit.

Mustvee Linnavalitsus on 5-liikmeline. 2015. aastal pidas linnavalitsus 25 istungit, kehtestati 7 määrust ja anti 159 korraldust.

Mustvee Linn on Eesti Linnade Liidu, Jõgevamaa Omavalitsuste Liidu, Ida-Eesti Jäätmehoolduskeskuse, MTÜ Jõgevamaa Koostöökoda, MTÜ Jõgevamaa Ühistranspordikeskuse, Peipsi Kalanduspiirkonda Arendajate Kogu liige.

Mustvee linn toetab oma territooriumil kultuuri- ja linnaelu edendamiseks ning spordiga tegelevaid

mittetulundusühinguid ning laste tegevust huvikoolides.

## 1.5 Ülevaade arengukava täitmisest

Arengukava täitmine on avatud lähtuvalt Mustvee linna arengukavas aastateks 2013-2020 määratletud valdkondadest ja neis seatud eesmärkidest läbi arengusuundade, meetmete ja tegevuste.

### **Eesmärk 1. Mustvee linn on Peipsiveere piirkonna tõmbekeskus, majanduselu ja teenuste tarbimise sihtkoht**

Ülesanded:

#### **\*Mustvee sadama arendamine**

Mustvee Linnavalitsus osales Eesti-Vene ühisprojektis „Majanduslikult jätkusuutlik ja keskkonnasäästlik Peipsi järve piirkond“, mida rahastatakse Euroopa Naabus- ja partnerlusinstrumendi Eesti-Läti-Vene piiriülese koostöö programmist 2007-2013.

Projekti toetusleping allkirjastati 05.11.2012 ning projekt kestis 2015. aasta juuni lõpuni. Esialgne lõppkuupäev oli 31.12.2014, kuid 2014. aasta lõpus oli otsustatud pikendada projekti veel pooleks aastaks.

Projekti eesmärgiks on aidata kaasa Peipsi järve keskkonnaseisundi paranemisele ja Peipsi järve piirkonna sotsiaalmajanduslikule arengule.

Partnerid: projektis osaleb 11 partnerit ja 4 assotsieeruvat partnerit. Partnerid Eestist: juhtpartner Siseministeerium, Kallaste, Tartu ja Mustvee linnavalitsused, Rápina vallavalitsus. Partnerid Venemaalt: Pihkva oblasti administratsiooni keskkonnasõbraliku majandamise ja keskkonnakaitse komitee, Oudova, Petseri ja Palkino rajoonide administratsioonid, Pervomaiski psühhoneuroloogia internaat, Pihkva linna munitsipaaltevõtte Gorvodokanal. Assotsieeruvad partnerid: Eestist - Keskkonnaministeerium, Majandus- ja Kommunikatsiooniministeerium, AS Põlva Vesi, Venemaalt - Pihkva oblasti administratsiooni majandusarengu, tööstuse ja kaubanduse komitee.

Mustvee eelarve projekti raames oli 1,078 milj eurot, millest 90% moodustab programmi toetus ja 10% Mustvee Linnavalitsuse omafinantseering.

2015. aasta alguses laekus linnale projekti raames 0,16 mln eurot, kulud oli tehtud juba 2014. aasta lõpus.

2015. aastal olid tehtud täiendavad investeeringud sadamaalale, nt. väljaehitatud ja pikendatud kergliiklusteed uue maantee silla juures, täiendavalt puhastatud reisisadama kai äär, kindlusatud ja tugevdatud tugimüürid ja kivitrepid paadisadama kaldal, teostatud vajalikud haljastustööd, rajatud lõunapoolsel sadamaalal Pihkva tänavast mahasõit ja juurdepääsutee koos kanalisatsiooni toru ja tänavavalgustuse kaabli paigaldamisega, paigaldatud 6 m paadisild slipi juures.

2015. aastal linna esindajad aktiivselt osalesid Eesti-Vene programmi seminaridel, mis aitab luua võimalused sadamaala edasiseks arendamiseks finantseerimise saamiseks.

ENPI Eesti-Läti-Vene piiriülese koostöö programmi 2007-2013 veebileht <http://www.estlatrus.eu>

Koostööbüroo EuropeAid veebileht: [http://ec.europa.eu/europeaid/index\\_en.htm](http://ec.europa.eu/europeaid/index_en.htm)

Siseministeeriumi veebileht [www.siseministeerium.ee](http://www.siseministeerium.ee)

22.10.2015 volikogu otusega nr 40 sadam on antud otustuskorras Mustvee Linnavara OÜ

kasutusse Mustvee sadama toimimiseks vajalike sadama pidaja ning operaatori toimingute tegemiseks.

**\*Paindlike ja turvaliste transpordiühenduste tagamine nii Peipsiveere piirkonnas kui maakondlike linnadega läbi ühistranspordi optimaalse korraldamise, teede ja tänavate sõidetavuse ning turvalisuse parendamise liikumiseks mitmeliigilise transpordiga (autotransport, veeliiklus, kergliiklus).**

Linna tänavatevõrgu moodustavad 46 tänavat üldpikkusega umbes 22 km. Sellele lisandub 9,5 km riigimaanteed. Tänavatest on asfalteeritud 12 km, valgustatud 14 km ja kõnniteid on 5 km. Kõnniteede ulatus vajab suurendamist ning rajamist vajab kergliikluse ja sajuvee ärajuhtimise võrk.

2015. aasta suvel olid teostatud bussijaama parkla (Tartu tn 3) ja rannapromenaadi haljastustööd, üldmaksumusega ca 6 tuhat.

2015. aasta suvel oli rajatud kergliiklustee uue silla juures. Silla ehitas Maanteeamet, vaid linna poolt olid finantseeritud järgmised tegevused: pikendatud lõunapoolne kergliiklustee, renoveeritud betoonimüürid ja kividest trepp, planneritud ja tugevdatud kallas, väljaehitatud vajalikud taristud, asfalteeritud sillaalune kergliiklustee. Tööde maksumus kokku oli ca 26 tuhat eurot.

Suve lõpus oli rajatud kõnnitee Tartu- Narva tänavate ristmikust Kultuurikeskuseni, maksumusega ca 25 tuhat eurot.

Aasta lõpus oli teostatud haigla juures oleva kergliiklustee renoveerimine.

2015. aastal oli Mustvee Linnavalitsusele Kultuuriministeeriumi poolt eraldatud 5 000 eurot kergliiklustee projekteerimiseks, mille arvelt olid detsembris teostatud Pihkva ja Aia tänavate mõõdistamis- ja topo-geodeetilised tööd. 2016. aastal on alustatud Aia tänava kergliiklustee projekteerimine.

**\*Avalike teenuste kättesaadavuse ja kvaliteedi tõstmine, inimeste heaoluks ja eneseteostuseks paremate eelduste loomine läbi linna pikajalise planeerimise, strateegilise arengu kavandamise ja kulutõhusa finantspoliitika.**

2015. aastal toimus kodulehekülje asjakohane arendamine. Praegune interneti koduleht annab võimalust küsida linnavalitsuselt teabenõudet ja teavitada heakorraprobleemist. Dokumendiregistrir arendatakse järkjärgult edasi vastavalt seadusandlusele.

**\*Üleminek eestikeelsele haridusele, õpikeskkonna parandamine, mitmekultuurilise dialoogi ja mitmekeelse õppimise kvaliteedi parendamine.**

Mustvee linnas tegutseb kolm munitsipaalharidusasutust – Mustvee Lasteaed ja üle 150 aasta kõrvuti eksisteerinud kaks pika ajaloo ja traditsiooniga kooli - Mustvee Gümnaasium ja Peipsi Gümnaasium (kuni 01.09.2015 Mustvee Vene Gümnaasium). 2015/2016 õppeaastal õpib koolides kokku 231 õpilast, neist 193 õpilast (84%) põhikooliastmes ja 38 õpilast (12%) gümnaasiumiastmes.

Mustvee gümnaasiumid teenindavad lisaks Jõgeva maakonnale ka teiste omavalitsuste elanikke. Peipsi Gümnaasium on Jõgeva maakonna ainuke vene õppekeelega kool. Alates septembrist 2015. a annab Peipsi Gümnaasium võimalust omandada gümnaasiumiastme haridust ka eesti keeles.

### **Mustvee Lasteaed**

2015. aastal töötas Mustvee Lasteaias kaks rühma. Laste parema kasvu-ja õppekeskkonna loomiseks 2015. aasta sügisel olid komplekteeritud rühmad ümber- moodustatud üks liitrühm vanuses 1,5-4-

aastased lapsed ja aiarühm 5-7- aastased lapsed. Kuna laste arv vähenes, siis 2015. aasta kevadel oli koondatud ühe õpetaja ametikoht ja majandusjuhataja.

Lasteaed osales KIK-i projektis. Selle raames said lapsed käia tutvumas Saadjärve elu-oluga, Kallastel uurimas kaldapääsukeste elu ja Peipsi järve ja selle ümbruse eluga. Eesti keele õppe toetuseks sai lasteaed riigieelarvest toetust 361€.

2015. aastal tehti korda turvavalgustus- vahetati välja mittetöötavad valgustid. Rivist langes välja jaotusboiler, nüüd saab lasteaed sooja vett ainult elektriboileri kaudu. Tihti vajab parandamist ka köögis olev elektripliit.

**Peipsi Gümnaasiumis** õpib 2015/2016 õppeaastal 145 õpilast, nendest 110 (75%) põhikooliastmes ja 35 gümnaasiumiastmes (25%). 10.klassi olid võetud vastu 1.septembril 2015.aastal 17 õpilast (neist Mustveest 5). Eestikeelses klassis õpib 3 õpilast. Esimesse klassi on võetud vastu 9 õpilast. Koolis töötab 29 õpetajat ja 8 abitöötajat. 12.klassi lõpetas 9 õpilast, nendest kolm õpilast lõpetasid hõbemedaliga ja 1 kuldmedaliga. 9.klassi lõpetasid 8 õpilast. 2015.aastal pakkusime koolilõunat kõigile õpilastele. Riigieelarvest toetati põhikooli õpilasi 78 sendiga. Toidupäeva maksumus oli 96 senti. Kasepää vald tasus 10. kuni 12.klassi õpilasele 18 senti päevas, ülejäänud osa maksid lapsevanemad.

Peipsi Gümnaasiumi hooned moodustavad kompleksi, kuhu kuuluvad peahoone, sööklahoone (endine algkoolihoone) ja kunstiõpetuse maja, kus tegutseb ka Muusika- ja Kunstikool. Peahoones on vastavalt Päästeameti ettekirjutusele paigaldatud 2015.a. üks tuletõkkeuks 1. korrusel.

2011/2012 õppeaastast on vene õppekeelega koolide gümnaasiumiastmes kohustuslik õpetada eesti keeles eesti kirjandust, muusikat, ühiskonnaõpetust, eesti ajalugu, geograafiat ning kooli poolt valitavaid aineid sellises mahus, et kokku õpetatakse eesti keeles 60% minimaalsest kohustuslikust kursuste arvust. Riigieelarvest sai 2015. a PG 3 500 eurot lisaraha eesti keeles ainete õpetamise programmi läbiviimisele. 10. kuni 12. klassini õpetatakse aineid eesti keeles 57 kursust. Põhikoolis õpetatakse järgmisi aineid eesti keeles: kunstiõpetus 6.-7.klass, muusika 7.-9.klass, käsitöö 6.-9.klass, tehnoloogiaõpetus 8.-9.klass, kehaline kasvatus 8.-9.klass.

Aasta jooksul on soetatud uued õppevahendid ja korraldatud õppeekskursioonid. Õppeekskursioonid olid koostatud põhimõttel ainetevahelised seosed.

PG-s korraldatakse õppeaasta lõpus 4. ja 5.klassis vene keele eksam ja õpilane võib koostada ka referatiivse töö ja esitab selle. 10. ja 11.klassis on üleminekueksamid – referatiivne töö ja inglise keel. Koolis korraldatakse referatiivsete tööde koostamist ja kaitsmist 10. ja 11. klassis, mis viimastel aastastel on muutunud juba uurimistöodeks.

Õpilased on kindlustatud õpikute ja töövihikutega vastavalt õppekavale ning see on kooskõlastatud iga aineõpetajatega. Ettevalmistusklass alustab igal aastal tööd septembri lõpus üks kord nädalas ja lõpeb mai kuus. Ettevalmistusklassi õppekava: emakeel, matemaatika, eesti keel ja inglise keel. Kord õppeaasta jooksul viiakse läbi lastevanemate üldkoosolek. Kool on komplekteeritud kõigi aineõpetajatega. Kõik õpetajad vastavad kvalifikatsioonile. Igas veerandis viiakse läbi klasside lastevanemate koosolek. 1.septembrist 2014.a. on õpilastel koolivorm (vest ja pluus). Gümnaasiumi õpilaste jaoks Kallastelt ja Lohusuust on tööle pandud buss.

23.01.2015. Mustvee Linnavolikogu võttis vastu Peipsi Gümnaasiumi põhimäärust. Põhimääruse muutmine algatati eesmärgiga muuta Mustvee Vene Gümnaasiumi nimetus alates 01.09.2015 Peipsi Gümnaasiumiks ja võimaldada alates 01.09.2015 võtta 10. klassi vastu ka neid õpilasi, kes on lõpetanud eesti õppekeelega põhikooli ja anda neile võimalus jätkata õpinguid Peipsi Gümnaasiumis eesti keeles.

**Mustvee Gümnaasiumis** oli seisuga 31.12.2015 92 õpilast, nendest 89 (97%) põhikooliastmes ja gümnaasiumiastmes 3 (3%); töö käib 10 klassikomplektiga, 10. ja 11. klass ei olnud avatud. Töötajate arv kokku 29, neist õpetajaid 19. Mustvee linna õpilasi on koolis 35 inimest.

Gümnaasiumi lõpetas 7 õpilast ja põhikooli 10 õpilast.

Riigieelarvest toetati põhikooli õpilaste lõuna 0,78 sendiga. Toidupäeva maksumus oli 0,96 senti. Põhikooli õpilaste vanemad maksid juurde ühe toidupäeva eest 0,18 senti. Kasepää vald tasus gümnaasiumi õpilase eest 0,32 senti päevas.

Õpilased osalesid maakondlikutel olümpiaadidel, kus saavutasid häid kohti. Tegutsesid ka muusika-, tantsu- ja lauluringid, kus muusikaõpetajad valmistasid lapsi ette esinemisteks kooli ja linna üritustel ning „Laulukaruselli“. Koolis toimub ka Nuputa ja liikluring.

Koolihoones ja klassides läbi viidud sanitaarremont – värviti põrandad ja pingid, vahetati tahvlid.

Päästeameti ettekirjutus nr 7.2-6.2/1963 piksekaitse visuaalne kontroll täideti 30.09.2015.

Tervisekaitse Lõuna talituse poolt soovitus/etteanekud - puudub veevarustus klassides, kus tegevus eeldab käte pesemist või kus käed õppetöö käigus määrduvad ei saa sooja veega käsi pesta; keemiaklassi abiruum ei asu klassitahvli poolel; valgusmõõdistused klassides ning katuse läbijookssust tekkinud niiskuskahjustused tütarlaste tualettruumi ja raamatukogu lagedes - täitmata.

Katlamajade Hooldus OÜ poolt viidi läbi 17.11.2015 soojasõlme sedamete ülevaatus, automaatika kontroll. Ventilatsioonisüsteemi - hõlmab köögiplokki - kaloriiferite vahetus teostatud 19.11.2014.

Õpilased on kindlustatud õpikute ja töövihikutega vastavalt õppekavale. Töötab ka ettevalmistusklass. Kool on komplekteeritud kõigi aineõpetajatega.

Selleks, et noored saaksid ka tulevikus keskharidust omandada kodu lähedal, viiakse Mustvee linna haridusasutuste õppetöö korraldamises läbi muutused. Haridusvõrk viiakse vastavusse õppijate arvuga ning linna majanduslike võimalustega säilitades õppetöö selliselt, et õpilaste areng on parimal viisil tagatud.

**\*Koostöö tihendamine naaberomavalitsustega piirkonna avalike teenuste osutamisel, eluasemete ja töökohtade soodustamisel (detailplaneeringute menetlemisel bürokraatia vähendamine, ettevõtluseks alade pakkumine jms).**

Seoses Jõgevamaa Piirkondliku Konkurentsivõime Kava koostamisega on Mustvee linn teinud tihedalt koostöös naaberomavalitsustega, et nimetatud kava sisaldaks piirkonna jaoks olulisemaid investeeringuid ettevõtluskeskkonna parandamiseks ja töökohtade loomiseks. Kavandatavate investeeringute maht Mustvees saab olema 230 000 eurot. Projekt viiakse ellu koostöös Kasepää vallaga.

**\*Piirkonnas sündinud ja siit väljarännanutega sidemete taastamine, nende inimeste sünnikohta elama tagasikutsumine ja positiivne hõlmamine linna arendustegevusse (vilistlaskogud, klubid jms).**

Piirkonnaga sidemete säilitamisele on kaasa aidanud mitmed regulaarüritused: Mustvee linna päev, regulaarsed laudad; aga ka piirkonnale lisandväärtust andvad investeeringud (raamat „Ühe Mustvee silla kolm lugu“). Linna üldilmet on parandanud rajatud ja korrastatud kõnniteed ja promenaad.

**\*Avatud noortekeskuse tegevuste laiendamine (töötoad, laagrid, koolitused, seminarid) ja noorte kaasatuse suurendamine.**

Avatud Noortekeskus 2015. aastal ei toiminud.

**\*Piirkonna kultuuri- ja spordisündmuste läbiviimine, mainekampania ja turunduse sihiteadlik korraldamine.**

2015. aastal viidi läbi koostöös Jõgeva Maavalistsue ja Mustvee MTÜ-dega mitmeid terviseedenduslikke projekte (südamenädal, puuviljanädal, tervisekohvikud). Ürituste eelarve oli kokku 400 eurot.

**Eesmärk 2. Atraktiivne turismi- ja puhkemajandus, tasuvad töökohad ja kohalikel ressurssidel põhinev väiketootmine**

**Ülesanded:**

**\*Investeeringute soodustamine, et luua uusi töökohti tootmises ja teeninduses, sh ühistegevusliku ja kohalikel ressurssidel ning traditsioonilisel oskusteabel põhinevate tegevuste kandepinna laiendamine (majutus, toitlustus, käsitöö, loomemajandus, veeturism jt).**

2014. aastal koostati Jõgeva Maakonna Piirkondliku konkurentsivõime tugevdamise kava, mille investeeringud aitavad kaasa ettevõtluskeskkonna parandamisel. Investeeringutele sai toetust taotleda 2015. aasta, tegevused viiakse ellu 2016-2017 aastal. Mustvees plaanitakse PKT vahendite kaasabil rajada Mustveed, kui tugitoimepiirkonda ja Kasepää valda siduv kergliiklustee turvaliste ühenduste parandamiseks.

**\*Mustvee ajaloolise sadama rekonstrueerimine (Peipsi järve pindala on 3 555 km<sup>2</sup>, suuruselt Euroopa neljas) külalissadama nõuetele vastavaks, sh kõikohad harrastusalustele ja kalapaatidele. Koostööpartnerite leidmine sadama komplekseks arendamiseks ja turismivõrgustikes aktiivseks osalemiseks.**

2014. aasta lõpuks oli ehitatud Mustvee Sadamas paadisadamakai ja rajatud 40 sildumiskohta, rekonstrueeritud reisisadama kai, korrastatud ja tugevdatud 2 muuli, ehitatud ja sisustatud sadamahoone, ehitatud trassid ja slipp. 2015. aastal olid tehtud täiendavad investeeringud sadamaalale, nt. väljaehitatud ja pikendatud kergliiklusteed uue maantee silla juures, täiendavalt puhastatud reisisadama kai äär, kindlusatud ja tugevdatud tugimüürid ja kivitrepid paadisadama kaldal, teostatud vajalikud haljastustööd, rajatud lõunapoolisel sadamaalal Pihkva tänavast mahasõit ja juurdepääsutee koos kanalisatsiooni toru ja tänavavalgustuse kaabli paigaldamisega, paigaldatud 6 m paadisild slipi juures. 22.10.2015 volikogu otusega nr 40 sadam on antud otustuskorras Mustvee Linnavara OÜ kasutusse Mustvee sadama toimimiseks vajalike sadama pidaja ning operaatori toimingute tegemiseks.

**\*Ettevõtlusalaste koolituste korraldamine, riiklike toetusmehhanismide kasutamine ettevõtluse aktiveerimiseks, konsultantide kasutamine elanike ettevõtlusalaseks nõustamiseks (EAS, JAEK, Peipsiveere programm, Leader, kalanduspiirkonna võimalused jt).**

Maakondlikud organisatsioonid (sealhulgas JAEK, Jõgevamaa Koostöökoda) korraldasid Mustvees koolitusi ja infopäevi piirkonna elanikele.

**\*Haridusasutustes ettevõtliku lasteaia ja kooli mudeli arendamine, ettevõtlikkuse laialdane propageerimine noorte ja täiskasvanute seas.**

2015. aastal rahastati Peipsiveere programmist noorte ettevõtlikkuse projekti, mida koordineerib JAEK. Tegevused viidi ellu 2016. aasta jaanuaris ja veebruaris.

2015 aastal kiitis Regionaalsete Investeeringute programm heaks Mustvee Muusika- ja Kunstikooli remondi projekt. Tööd viidi ellu 2016 aasta märtsis.

**\*IKT kasutusvõimaluste avardamine, sh tavakontorist väljapool kaugtööd võimaldavate tegevusalade arendamiseks soodsa keskkonna loomine.**

**Eesmärk 3. Hästi toimiv taristu ja selle kulutõhus majandamine, miljööväertuslik, loodust säästev ja turvaline keskkond.**

**Ülesanded:**

**\*Haridusasutuste õpikeskkonna parendamine, gümnaasiumite ühendamine ja haridusasutuste majandamiskulude kokkuhoiu saavutamine läbi struktuurimuutuste.**

23.01.2015. Mustvee Linnavolikogu võttis vastu Peipsi Gümnaasiumi põhimäärust. Põhimääruse muutmine algatati eesmärgiga muuta Mustvee Vene Gümnaasiumi nimetus alates 01.09.2015 Peipsi Gümnaasiumiks ja võimaldada alates 01.09.2015 võtta 10. klassi vastu ka neid õpilasi, kes on lõpetanud eesti õppekeelega põhikooli ja anda neile võimalus jätkata õpinguid Peipsi Gümnaasiumis eesti keeles.

**\*Mustvee sadama arendamine ja Peipsi järve kaldaalade heakorrastamine (istepingid, parkimis- ja puhkekohad).**

Eesmärgiks parandada linna välisilmet, korrastada rannaala, pakkuda paremaid võimalusi puhkamiseks ja teha linna turistidele atraktiivsemaks. 2013. aastal oli rajatud valgustusega rannapromenaadi esimene osa. Suuremamahulised supelrannaehitused võiksid toimuda paralleelselt sadamaarendusega.

2014. aastal jätkati Mustvee, Peipsi järve rannaalale valgustatud promenaadi rajamist, mis kulgeb põhjamauli tippu ja kulgeb järve kallast mööda Mustvee jõest põhja poole. 2015. aasta kevadel oli lõpetatud promenaadi tööd EASi projekti raames. Korrastatud ja valgustatud rannaala pikkus oli 2015. aasta turismihooaja alguseks ca 1000 meetrit. Promenaadil on nii istumiskohad, kui prügikastid. 2015. aastal rahastas Peipsiveere programm Mustvee linna taotlust, millega 2016. aasta mais paigaldatakse promenaadile lisaistepinke, prügiorne ja jalgrattahoidjaid.

**\*Ühisveevärgi ja -kanalisatsiooni võimaldamine kõigile peredele, reoveepuhasti käikuandmine.**

2014. a kevadel sai kinnitatud Mustvee linna ühisveevärgi ja -kanalisatsiooni arendamise kava 2014-2026. 2014. a II poolel sai valmis Mustvee linna vee- ja kanalisatsioonirajatiste uurimisprojekteerimistööde projekt, mida osaliselt rahastati Euroopa naabus- ja partnerlusinstrumendi Eesti-Läti-Vene piiriülese koostöö programmist 2007-2013. Projekt käsitleb ca 6,3 km veetorustiku, 6,4 km kanalisatsiooni isevoolutorustiku, 1,4 km kanalisatsiooni survetorustiku ning 5



kanalisatsioonipumpla rekonstrueerimist-rajamist.

Mustvee linn osales projektis Projekt „Water Management Project of Peipsi, Pihkva, Lämmijärve, Saadjärve and Veski järve Lakes“ (ESTLATRUS/2.1/ELRI-013/2011/18).

Mustvee linna olemasolev reoveepuhasti oli 2014. aastal täiesti rekonstrueeritud. Reoveepuhasti rekonstrueerimistööde käigus vahetati välja kogu seadmestik, elektri juhtmed ja automaatika. Lisaks korrastati hoone valvesüsteem ning aastaringseks opereerimiseks puhasti esine plats. Reoveepuhasti koondab kogu Mustvee linna piirkonna reovee ning tagab nõuetekohase väljundvee. Tööd finantseeriti Euroopa naabus- ja partnerlusinstrumendi Eesti-Läti-Vene piiriülese koostöö programmi 2007-2013 toetuslepingu raames.

Projekti „Peipsi, Pihkva, Lämmijärve, Saadjärve ja Veski järve veemajandusprojekt“ (ESTLATRUS/2.1/ELRI-013/2011/18) raames rekonstrueeriti ka Kasepää valla Kükita ning Tiheda külade veetöötlusjaamad. Täiendavalt rahastati piirkonna ühisveevärgi- ja kanalisatsioonitrasside projekteerimistööd Mustvee linnas ning Kasepää vallas Kükita küla ning Lohusuu vallas Vilusi külade ühisveevärgi- ja kanalisatsioonitrasside ühendamiseks Mustvee linna ühisveevärgiga.

#### **\*Tänavate ja kõnniteede rekonstrueerimine.**

2015. aasta suvel olid teostatud bussijaama parkla ja rannapromenaadi haljastustööd.

2015. aasta suvel oli rajatud kergliiklustee uue silla juures. Silla ehitas Maanteeamet, vaid linna poolt olid finantseeritud järgmised tegevused: pikendatud lõunapoolne kergliiklustee, renoveeritud betoonimüürid ja kividest trepp, planneritud ja tugevdatud kallas, väljaehitatud vajalikud taristud, asfalteeritud sillaalune kergliiklustee. Tööde maksumus kokku oli ca 26 tuhat eurot.

Suve lõpus oli rajatud kõnnitee Tartu- Narva tänavate ristmikust Kultuurikeskusele, maksumusega ca 25 tuhat eurot.

Aasta lõpus oli teostatud haigla juures oleva kergliiklustee renoveerimine.

2015. aastal oli Mustvee Linnavalitsusele Kultuuriministeriumi poolt eraldatud 5 000 eurot kergliiklustee projekteerimiseks, mille arvelt olid detsembris teostatud Pihkva ja Aia tänavate mõõdistamis- ja topo-geodeetilised tööd. 2016. aastal on alustatud Aia tänavaga kergliiklustee projekteerimine. Kergliiklustee rajamiseks on esitatud taotlus PKT- programmi.

#### **\*Energiasäästu saavutamine, hoonete ülalpidamiskulude alandamine.**

#### **\*Prügi sorteerimise propageerimine.**

Linnas puuduvad suuremad tööstusettevõtted, seega tekkivate jäätmete kogus ja ohtlikkus on väike. Mustvee linna tütarettevõttel Mustvee Linnavara OÜ-l on jäätmekäitluse litsents. Kogutud prügi veetakse Torma prügilasse. Mustvee linn on MTÜ Ida-Eesti Jäätmehoolduskeskuse liige.

#### **\*Tänavavalgustuse laiendamine ja olemasoleva tänavavalgustuse kaasajastamine.**

Mustvees on 21 elektrilajaama ja olemasolev jaotusvõrk üldiselt võimaldab uusi liitumise. Sadama ehituse käigus oli tehtud 2 uut liitumist. Paigaldatud 2 valgusposti lipuväljaku lähedal. Kirikutel on suunatud valgustid. Kultuurikeskuse juures on sisse lülitatud kõnnitee sees olevad valgustid. Osa lahtiseid tänavavalgustuse toiteliine pandud maasse. Linnapromenaad sai ka täiendava valgustuse. Vanad mitteenergiasäästlikud lambid vahetatud energiasäästlikutele. Optimeeritud tänavavalgustuse tööaega.

#### **\*Avalike huvide elluviimiseks maade munitsipaliseerimine ja nende heaperemeheliku ja keskkonnasõbraliku majandamise tagamine.**

2015. aastal sai Mustvee Linnavalitsus munitsipaalomandisse 68 000 m<sup>2</sup> üldkasutatavat maad, piirkonna elanikele tervislikuks vabaajaveetmiseks võimaluste loomiseks ja Mustvee kalmistu teenindamiseks ning 9900 m<sup>2</sup> ühiskondlike ehitiste maad linnale kuuluvate ehitiste ja rajatiste teenindamiseks.

Saadud munitsipaalomandisse:

- Tartu tn 28 (pindala 1050 m<sup>2</sup>, sihtotstarve ühiskondlike ehitiste maa). Maaüksus on vajalik munitsipaalomandis olevate hoonete ja rajatiste teenindamiseks. Maaüksusel asuvad Mustvee linnavalitsuse hoone ja puukuur.
- Kastani tn 40 (pindala 5400 m<sup>2</sup>, sihtotstarve ühiskondlike ehitiste maa). Maaüksus on vajalik munitsipaalomandis olevate hoonete ja rajatiste teenindamiseks. Maaüksusel asub Mustvee lasteaed.
- Kivi tn 1 (pindala 3450 m<sup>2</sup>, sihtotstarve ühiskondlike ehitiste maa). Maaüksus on vajalik munitsipaalomandis olevate hoonete ja rajatiste teenindamiseks.
- Mustvee jõepark (pindala 36 000 m<sup>2</sup>, sihtotstarve üldkasutatav maa). Mustvee jõepargis korrastatakse jõe kallat ning tulevikus planeeritakse rajada terviserada, mis oleks ühendatud nii sadamaalaga kui ka Mustvee rannapargiga.
- Mustvee kalmistu (pindala 3,2 ha, sihtotstarve üldkasutatav maa). Mustvee kalmistu maaüksus on vajalik kalmistu teenindamiseks.

2015. aastal algatati 3 detailplaneeringut. Tartu tn 5a ja 7b detailplaneeringu eesmärgiks on Tartu tn 7b kinnistule, mis Mustvee linna üldplaneeringu maakasutuskaardi järgi paikne polüfunktsionaalses linnakeskme tsoonis, ehitusõiguse andmine kauplusehoone ehitusala suurendamiseks.

Detailplaneeringuga luuakse planeeringualale ruumiline terviklahendus koos parkimise, kergliiklusteede ja autoliikluse lahendusega.

Aia tn 80 kinnistu detailplaneeringu eesmärgiks on kinnistule ehitusõiguse andmine ärihoone rajamiseks, maa sihtotstarbe muutmine, tehnovõrkude ja rajatiste asukoha määramine, teede ja juurdepääsude lahendamine.

Tähe tn 4a detailplaneeringu eesmärgiks on ehitusõiguse määramine kalakuivatustsehhi ja laohoone rajamiseks, elamumaa sihtotstarbe muutmine tootmiskaaks, arhitektuur- ehituslike nõuete määramine, tehnovõrkude paigutuse määramine, tuleohutuse nõuete määramine, heakorrastuse nõuete kehtestamine.

**\*Naabrivalve ja kodanikukaitse tegevuste tõhustamine ja ohuolukordade lahendamiseks valmisoleku suurendamine. Koostöö tihendamine korrakaitse ja päästestruktuuridega.**

Korrakaitse ja päästestruktuuridele on võimaldatud ligipääs Mustvee kesklinnas toimivatele turvakaameratele.

**Eesmärk 4. Tõhus abivajajaid toetavad sotsiaalteenused ja esmatasandi arstiabi, tervislike eluviiside viljelemine.**

**Ülesanded:**

**\*Koostöö perearstiga, tervishoiualaste teenuste kvaliteedi ja kättesaadavuse tagamine.**

Tervishoiualast abi osutab linnas Mustvee Tervisekeskus (Mustvee Tervis SA), kus töötab polikliinik, toimub perearstide ja günekoloogi vastuvõtt. Alates 2011. aastast on asutusel leping Haigekassaga koduõendusteenuse osutamiseks, mille põhieesmärgiks on patsiendi ja tema perekonna iseseisev toimetulek. Kuni 2014. aastani pakus SA Mustvee Tervis ka taastusravi 20 voodikohaga, toimus ka kirurgi vastuvõtt.

2014. aasta alguses, sesoses patsientide arvu vähenemisega, kaotas SA Mustvee Tervis kirurgi koha polikliinikus ja litsentsi taastusravi osutamiseks. Praegu osutab Mustvee Tervisekeskus statsionaarset hooldusravi. Perearstid said litsentse tegevuse jätkamiseks, vaid polikliiniku ruumid ei vasta nõuetele. Mustvee Linnavalitsus koostöös SA Mustvee Tervisega suutis tekkinud olukorda parandada ja säilitada perarstide ning naistearsti litsentse, sest günekoloogi koha kaotamisel, kaotatakse samuti ka labaratoorium. 2015. aasta lõpus alustati koostöös Lohusuu, Avinurme, Kasepää, Saare ja Torma vallaga esmatasandi tervisekeskuse arengukava koostamist.

Mustvee polikliinikus avatud on ka hambaravi kabinet.

2015. aastal kulus sotsiaalvaldkonna tegemistele 5 % kogu linna tegevuskuludest. Kõige suuremad kulud on seotud eakate elamise ja hooldamisega hoolekandestustes. SA Mustvee Tervises oli aasta lõpuga 4 hooldatavat. Lisaks ostis Linnavalitsus kolmele linna elanikule teiste hooldekodude teenuseid. Eakatele ja puuetega inimestele on võimaluse korral korraldatud transport raviasutusse sõitmiseks.

#### **\*Kvaliteetse avahoolduse ja toimetulekutoetuse kindlustamine abivajajatele.**

Toimetulekutoetust määrati 2015. aastal keskmiselt 6 kliendile ühes kuus. Seal hulgas oli üks toimetulekuraskustes lastega pere, kes sõltus igakuiselt toimetulekutoetusest. Toimetulekutoetuse vahenditest maksti ühekordseid toetusi suurperedele, linnakodanikele ettenägematuteks kuludeks, millega ise hakkama ei saanud ning eeskätt Mustvee linna eakatele inimestele

2015. aasta lõpuga oli hooldaja määratud 17-le kõrvalabi vajavale eakale või puudega inimesele ning ühe raske puudega lapsele.

Koduteenust kasutasid 2015. aastal 19 eakat, neist 14 olid 80- aastased ja vanemad. Mustvee linna toimetulekuraskustes inimestele ja suurperedele on koostöös toidupangaga jagatud 3 korda 2015. aastal toiduabi. Pesu pesemise võimalus oli linna klientidel Mustvee töötoas. Mustvee linna abivajajatel elanikel on võimalus taotleda linna eelarvest toetusi vastavalt kehtivale korrale.

Koostöös Sotsiaalkindlustusametiga on võimalik pakkuda inimestele võimaluse korral võlanõustamisteenust, psühholoogilist nõustamist ja tugiisikuteenust.

2015. aastal aidati linna elanikke puude ja töövõimetuse tuvastamise dokumentatsiooni täitmise näol. Abistati vähekindlustatud linnakodanikke, hangiti soovi korral abivajajatele invaabivahendeid. Vajadusel aidati uue isikut tõendava dokumendi taotlemisel. Tegeleti linnakodanike hooldusküsimustega hoolekandestustes ning sealhulgas ülalpidamisküsimustega.

#### **\*Linna lastesõbralikkuse suurendamine, laste ja perede suurem väärtustamine, toetusmeetmed noortele peredele.**

2015. aastal suvel augustikuus osales kuus Mustvee linna last Valgemetsa noortelaagris. Koostööd tehti sellel korral Torma Vallavalitsusega, kellega kahepeale organiseeriti bussisõit ning transporditeenuse maksumus tehti kahe omavalitsuse peale pooleks. Linnavalitsus toetas kahe lapse osalemist laagris. Hetkel õpib Mustvee linna üks laps Kiigemetsa koolis.

2015. aastal kehtinud toetuse määrad: sünnitoetuse 1. osa-150 eurot, 2. osa-170 eurot, 1. klassi toetus-50 eurot, koolilõputoetus-50 eurot.

**\*Eakate ja puudega inimeste tööhõive ja vaba aja veetmise võimaluste laiendamine, põlvkondade vahelisele sidususele kaasaitamine.**

Teeme koostööd Jõgeva Maavalitsusega, Töötukassaga, naabervaldadega, Sotsiaalkindlustusametiga. Mustvee Linn toetas MTÜ Mustvee Töötuba tegevust, kus töötutele on läbiviidud mitmeid tööharjutusi, selleks, et nad pääseksid tööturul konkurentsile.

Mustvee Linnavalitsus toetas ka 2015. aastal eakate ringi tegevust, et nad saaksid koos käia ning oma iga-aastast jõulupidustust korraldada. Toimusid igakuised kohtumised linna juhiga, sotsiaalnõuniku või erinavate huvita kutsutud külalistega, kes rääkisid tervisest või eakate võimalustest tänapäeva ühiskonnas. Toimus ka diabeetikutepäev, mis toimus koostöös Jõgeva Puute Inimeste Kojaga.

**\*Riskirühmadega sotsiaaltöö tõhustamine.**

Linnavolikogu sotsiaalkomisjoni koosolekud toimusid üks kord kuus, kus vaadati üle laekunud avaldused ning muud sotsiaalalased küsimused. Lastega seotud küsimusi on lahendanud Linnavalitsuse sotsiaalnõunik ja laste hoolekande komisjon. Töötuid on kaasatud heakorratöödel ning erinevates projektides.

**\*Rahvatervise edendamine ja tervislike eluviiside propageerimine ning selleks vajaliku taristu rajamine. Mustvee on tervislike linnade võrgustiku liige.**

2015. aastal viidi läbi koostöös Jõgeva Maavalitsuse ja Mustvee MTÜ-dega mitmeid terviseedenduslikke projekte (südamenädal, puuviljanädal, tervisekohvikud). Ürituste eelarve oli kokku 400 eurot.

**Eesmärk 5. Tugev kohalik identiteet ja aktiivne kultuurielu, kodanikualgatustel põhinev laialdane ühistegevus.**

**Ülesanded:**

**\*Seltsi- ja ühistegevuse koostöö laiendamine (talgud, linnapäevad, linna arengust info liikumise parendamine), aktiivne kultuurielu ja pärandkultuuri hoidmine.**

**Muuseumid**

2014. aastal taas-avati koostöös MTÜde, Mustvee kultuurikeskuse ja Mustvee linnavalitsusega Heino Lubja Kaalude muuseum. Muuseum on olnud linna jaoks sümbolse tähtsusega ja on turismi arengu seisukohalt väga oluline.

Tegutseb ka Mustvee Vanausuliste Koduloomuuseum, mille tegevust iga aasta toetatakse linna eelarvest. 2015. aastal oli eraldatud 2 930 eurot. Eksponaadid annavad ülevaate vanausuliste kultuurist eile ja täna. Kollektioonis on samovare, triikraudu, vanausuliste rõivaid, tarbeesemeid, mööblit ja kalapüügiriistu. Oma koha on leidnud J. Kolpakovi maalitud pildid Mustvee kirikutest, P. Mihhailovi ja tema poegade puulõiketööd ja L. Korobova maalid ja joonistused Peipsi järvest.

## Kirikud

Mustvee on atraktiivne oma kirikute poolest. Tegutseb viis kirikut: Apostel Nikolai õigeusu kirik, Püha Kolmainuse Ainusu kirik, Mustvee luteriusu kirik, Mustvee vanausuliste kirik ja 2008. aastal valminud Mustvee Betaania koguduse palvemaja. Mustvee linn toetab kirikute tegevust linnaelarvest. Iga aasta eraldatakse tegevustoetusi. 2015. aastal oli eraldatud EELK Mustvee Kogudusele 150 eurot; 1500 eurot Mustvee Püha Nikolause Kirikule projektis osalemiseks.

## Raamatukogu

Mustvee Linnaraamatukogule oli aasta 2015 kiire ja tõine. Toimus mitmeid huvitavaid ettevõtmisi ning mis kõige tähtsam- enamus näitajatest suurenesid. Suurenes lugejate, külastuste arv.

Põhilised tegevussuunad 2015. aastal olid:

- Uus töötajate arvutipark tänu Maarika Tuusi nn. „katuserahale“
- Koduleht läbis uuenduskuuri
- Edukas osalemine konkursil „Tabamata Vilde“
- Raamatukogu töötajad andsid välja raamatu „Ühe Mustvee silla kolm lugu“
- Raamatukoguhoidja Anu Ots haldab ka Mustvee Kaalumuuseumi ja Mustvee piltides FB lehekülge, mis väga populaarsed
- Rõdukontserdid ja õnnestunud raamatukogupäevad
- 2015. aastal paigaldati raamatukokku puutetundliku ekraaniga infotahvel.

Mustvee Linnaraamatukogus töötab 2015. aastal 3 täiskohaga raamatukoguhoidjat ja 0,5 koormusega koristaja. Raamatukogu direktor töötab ka Mustvee kultuurikeskuse juhataja kohusetäitjana. Raamatukogus on ka linna Avalik Internetipunkt ja Mustvee Turismiinfo. AIPis on lugejate käsutuses 6 arvutit. Raamatukogus on WIFI leviala.

Raamatukogu on kujunenud multifunktsionaalseks keskuseks, kus saab teostada mitmeid toiminguid. Peale laenutamise on võimalus printida, skanneerida ja paljundada, alates aasta lõpust hakkati vastu võtma kuulutusi maakonnalehte „Vooremaa“, pangabuss lõpetas Mustvees teenuse osutamise ja nüüd osutavad 2 korda kuus raamatukogus pangatöötajad nõustamisteenust. Selliste lisategevuste vastuvõtmine paneb inimesi tihemini meie majja tulema ka muude eesmärkidega ja näitab raamatukogu vajalikkust kogukonnas. Näitused olid meil põnevust pakkuvad- alates USA saatkonna avatud näitusest „Ameerikat kujutades“ kuni Liina Laurikaineni imeilusa fotonäituseni. Toimus ka iga-aastane traditsiooniline seenenäitus. Näitustel olid väljas mitmed huvitavad kogud ja kollektsioonid: vanad raadiod, vinüülplaadid, küünlad, vaasid jne.

Lastetöös oli aasta 2015 väga edukas. Kasvasid kõik näitajad: lugejaid +25, külastusi +982 ja laenutusi +374. Nii suure tõusu põhjuseks oli üks „kaval nipp“. Paigaldasime laste lugemisnurka 2 arvutit ja neil on võimalus iga päev pool tundi arvutis olla. Samas tuleb ju tõdeda, et gümnaasiumides jääb lapsi järjest vähemaks, mõnes klassis on ainult 10 last. Laste lugemisnurgas on lauamängud, televiisor ja videomakk koos kastitäre kassetidega. Lugemisnurgas on võimalus ka joonistada. Koostöö koolide ja lasteaiaga on hea.

Lasteosakonna töötaja Anu Ots korrastas andmebaasi. Kogust kantud maha 490 eksemplari, puhastatud kogu lagunenud ja aegunud kirjandusest. Annetusi saime aasta jooksul 72, juurdetulek kokku oli 475. Suurimateks annetajateks olid eraisikud. Annetuste % kogude juurdekasvust on 15%. Raamatukogus on kaasaegsed teenindus- ja töötingimused, mis vastavad elanikkonna vajadustele. Mustvee Linnaraamatukogul on koduleht, facebooki konto, olemas ka Vikipeedias. Mustvee Raamatukogu on kaasaja nõuetele vastav, kus töötavad kompetentsed raamatukoguhoidjad ja on kaasaegsed e-tehnoloogilised võimalused.

## Kultuur

Aasta 2015 oli kultuurikeskuses sündmusterohke. Rahvas külastab kultuurimaja meeleldi ja erineval moel- üritused, kino ja taidlusringid. Väga hea meel on, et nii palju lasteringe nagu sel praegu, ei ole varem kunagi kultuurimajas olnud. Olemasolevatele lisandus veel neidude rahvatantsurühm „Peipsi piigad”. Kinoseansid on saanud igakuiseks traditsiooniks ja püütakse alati tuua vaatajani uued kodumaised mängufilmid. Aastal 2015 linastusid mitmed uued eesti filmid, poulaarseim neist „Must alpinist”. 2015. aastal käisid ka mitmed teatrid etendustega: „Maalermeister”, „Karulauk ja potilill” ; monoetendustega astusid üles Peeter Oja ja Merle Palmiste.

Jaanuaris tähistati jõule vana kalendri järgi ja maakonna kultuuri- ja sporditöötajate tänuõhtut. Aprillikuus tähistati naiskoor „Meeliko” 30. juubelit. Aprillis toimus ka fotokonkurss „Mustvee - meie kodulinn”. Maikuus oli Kevadlaad, mis väga hästi õnnestus, samuti Jõgeva- ja Tartumaa harrastusteatri festival „Mustkunst”. Juuni- ja juulikuus tähistati jaanipäevi, juulis siis vana kalendri järgi. Mustvee linnapäevad ja suvelaad õnnestusid juulikuus, näidati ka öökino, mida vaatama kogunes palju rahvast. Eriti rohkearvuline kuulajaskond oli Anne Veskit ja Tanel Padarit kuulamas. Augustis toimus traditsiooniline Taasiseseisvumispäeva kontsert puhkpilliorkestrilt. Septembris toimus Sügislaad ja oktoobrikuus Rahvusvahelise Muusikapäeva tähistamine ja novembris ansambli „Svjata Vatra” kontsert. Jõuluaega ilmestasid Jõululaad, advendikontserdid ja meeleolukas aastalõpupidu.

## Sport

Mustvee Spordihoone on avatud igal tööpäeval 7.30-st - 21.00-ni. PG ja MG õpilased kasutavad spordihoonet vastavalt tunniplaanile. Kella 17.00-st algavad tasulised treeningud. Spordihoones on järgmised spordialaringid: võrkpall, jalgpall, saalihoki, kergejõustik, võimlemine, TAEKWANDO. Avatud on jõusaal. Kooliõppekava läbimiseks kehalises kasvatuses on kõik vahendid olemas – suusad, saapad, kepid, uisud, naelkingad, jalg-, võrk- ja korvpallid, kõrgushüppepaik, sportvõimlemise matid, kits, hobune, hoolaud, varbseinad, rööbaspuud, võimlemiskang - madal, jooksutõkked, kuulid, viskepallid, mõõdulindid, topispallid, võrkpallivõrgud, minijalgpalli väravad, korvpallilauad (10 tk.), võrkpalliväljakud (2 tk.), lauatennise laudad (10 tk.), rannavõrkpalli väljakud (2 tk.), jalgpalliväljak 65 x 110, miniväravad (4 tk.).

Üheksa kuu jooksul on kasutanud spordisaali argipäeviti kell 17.00 – 21.00 keskmiselt 108 inimest kuus. Suvel on toimunud Sankt-Peterburi noorte korvpalli laagrid juunis ja augustis – 2 vahetust a´ 16 päeva keskmiselt 40 õpilast.

Laagrite majutus toimus Spordihoone ning Muusika- ja Kunstikooli tubades. Suvelaagrites töötas ühes vahetuses üks koristaja, kes koristab iga päev kõik kasutatavad ruumid. Kolm korda päevas toitlustati korvpallureid kooli sööklas, kus oli tööl 2 kokka ja kaks abilist.

Mustvee linn on osa võtnud Jõgevamaa Suvemängudest ja kuni 2000 elanikuga omavalitsuste hulgas oleme võitnud aastaid esikoha. Noored jalgpallurid on osalenud maakonna võistlustel. Meeste- ja naiste võrkpalli võistkond on osalenud maakonna MV, KV. Naistkond võitis 2015.aastal kõik maakonna võistlused. Meeste võrkpalli võistkond tuli maakonna KV-ks. 2015. aastal linnapäevade raames on korraldatud minijalgpalliturniir 14 võistkonna osavõtul.

MVG Spordiklubi võrkpallinaiskond osales Saaremaal linnade ja valdade suvemängudel ning saavutas IV koha .

Valentin Tsõganovi eestvedamisel korraldatakse Mustvee linna lauatennise võistlusi (5 etappi), millest võtavad osa mehed, naised ja noored üle Eesti.

Augustikuus korraldati rannavõrkpalli turniir 2 + 1 võistkondadele.

Koostöös EAS-iga teostati Spordihoone põranda renoveerimine. EAS-i osalus oli 31 956 eurot.

Samuti vahetati välja saali radiaatorid ning värviti saali seinad. Remondi üldmaksumus oli 87 235 eurot.

### **Mustvee Muusika- ja Kunstikool**

Mustvee Muusika- ja Kunstikooli eesmärgiks on laste ja noorte loomevõime avastamine ja arendamine ja muusikalise ja kunsti hariduse andmine.

Mustvee Muusika- ja Kunstikool on põhimääruse alusel töötav kool. Kooli alusdokumendiks on Eesti Hariduse Infosüsteemis registreeritud (edaspidi EHIS) Mustvee Muusika- ja Kunstikooli õppekavad. Registreeritud õppekavad sisaldavad nii eel-, põhi- ja lisaõpet.

EHIS -s on registreeritud 9 õppekava: klaver; kitarr; kunst; viiul; trummid; puhkpillid.

Töötajaid on kokku 9; 8 õpetajat ja 1 koristaja (0,5 Kohta), direktori kt (0,5 kohta). 2015. a koosseisus muutusi ei toimunud, õpetajate koormus suurenes õpilaste arvu suurenemise pärast.

Omatulud koosnevad lapsevanema osalustasust. 2015. a investeeringuid ei olnud, EAS-ile oli esitatud taotlus Muusika- ja Kunstikooli renoveerimiseks.

Õpilased võtavad osa linna advendikontsertidest ja emadepäevale pühendatud kevadkontserdist, samuti esinevad ka teistel linnas korraldatavatel üritustel.

**\*Linna tunnussündmuste läbiviimine, elanike ühtekuuluvus ja identiteeti kandvate tegevuste (perepäevad, teemaõhtud/päevad, kontserdid, seminarid, koolitused jms) ja mittetulundusühingute tegevuse toetamine.**

Linna suurimaks kultuurisündmuseks on kindlasti Mustvee linna päevad, mis aastast 2015 toimuvad mitmel päeval: öökino, simman, tordisöömine...

Linnas tähistatakse jõule uue ja vana kalendri järgi, mõlemaid üritusi külastavad nii eesti kui ka vene rahvuse inimesed. Juuni- ja juulikuus tähistatakse ka samamoodi jaanipäevi.

2015. aastal sai tegevustoetuse linna eelarvest MTÜ Mustvee-Kasepää Spordiklubi. MTÜd kasutavad ka tasuta Mustvee Linnavalitsuse hallatavate asutuste hoonete ruume oma tegevuste läbiviimiseks.

**\*Kogukondliku ühistegevuse soodustamine, linna eelarvest vabauhenduste projektide rahastamise korra ajakohastamine.**

Kultuurikeskuses toimuvad pidevalt pensionäride seltsingu „Sõprus“ koosviibimised ja teeõhtud, kus osaleb meelsasti ka linnapea. Linna eelarvest eraldatakse ka vahendeid seltsingu toetamiseks. Tegutseb ka käsitööklubi, kus erineva vanusega naised tegelevad meisterdamisega.

Taaskasutuskeskus avati 2013. aasta suvel kultuurikeskuse ruumides. Kuna aga nendesse ruumidesse, kus oli taaskasutuskeskus, kolis 2014 aasta suvel Kaalumuuseum, siis toimus taaskasutuskeskuse ümberkolimine laululava tagusesse ruumi. Mustvee linna elanikud ja ka ümberkaudsed inimesed on taaskasutuse väga hästi vastu võtnud. Käiakse kaupa valimas ja ka kaupa pakkumas.

Linn toetab ka MTÜ Mustvee Turismikoda Kaalumuuseumi rendi eest tasumisel.

**\*Linna ajaloo uurimine, kroonika koostamine, ajaloo jäädvustamine ja traditsioonide arendamine.**

- Raamatukogu töötajad Anu Ots ja Laidi Zalekešina andsid välja raamatu „Ühe Mustvee silla kolm lugu”.
- Raamatukoguhoidja Anu Ots talletab digitaalselt linna ajalugu ja haldab fb-s kontot „Mustvee piltides“, mis on kasutajaskonna seas väga populaarne
- Linnaraamatukogus kogutakse ja säilitatakse Mustvee linna lehte ja talletatakse meie linna kohta ajakirjanduses ilmunud materjale mappidesse

## **Eesmärk 6. Teadmistepõhine sihikindel ja stabiilne linna juhtimine ning konservatiivne eelarvepoliitika**

### **Ülesanded:**

**\*Linnavolikogu ja -valitsuse ning hallatavate asutuste organisatsioonilise võimekuse suurendamine, linnavolikogu liikmete ja linnaametnike pädevuste suurendamine ja avalikkuse suurem kaasamine otsustusprotsessidesse.**

**\*Avalike teenuste kättesaadavuse, kvaliteedi ja kulutõhususe tagamine. Paberliku asjaajamise vähendamine ja internetil põhinevate teenuste osutamise rakenduste kasutuselevõtmine linnaelanike teenimisel.**

Linnavalitsuses on igapäevaselt kasutuses 10 arvutitöökohta, millest 2 on sülearvuti ja 8 lauaarvuti töökohad. Töökohad on minimaalselt varustatud Windows 7 operatsioonisüsteemiga. Töökohade keskmine vanus on 2 aastat. Vahetatud välja kolmandik töökohaarvuteid. Dokumendiregister arendatakse järkjärgult edasi vastavalt seadusandlusele.

Praegune interneti koduleht annab elanikele ja külalistele küsida linnavalitsuselt teabenõudet. Teabenõudega küsitakse asutuses juba olemas olevat teavet (nt dokumenti või väljavõtet). Teabenõudele vastatakse 5 tööpäeva jooksul. Saab ka teavitada kohalikku omavalitsust heakorraprobleemist, näiteks prügihunnik metsa all, lahtine kaev, tänavavalgustuse lamp ei põle vms. Saab märkida kaardil probleemse koha.

**\*Avaliku-, era- ja mittetulundussektori tulemuslik koostöö, võimekuse suurendamine kaasata projektide kaudu Euroopa Liidu struktuurifondide ja teiste doonorite vahendeid linna pikaajaliseks arendamiseks.**

Mustvee linn osaleb LEADER tegevusklubis Jõgevamaa Koostöökoda, kus edendatakse kolme sektori koostööd.

**\*Mustvee ajalehe ja interneti kodulehe kvaliteedi parandamine.**

Mustvee linna lehe toimetajateks on alates 2015. aastast Laidi Zalekešina ja Anu Ots. Muutus lehe päis, selle fotol on nüüd kujutatud Mustvee sadam. Toimetajad koguvad info linna allasutustelt ja saadavad maakonnalehte Vooremaa, kes lehe nõ. „kokku paneb” ja kujundab.

Aruandlusperioodil toimus Mustvee Linnavalitsuse IT spetsialisti haldusalasse jääva kodulehekülje asjakohane arendamine ja uuele platvormile üleminek.

**\*Mustvee linna tutvustavate kvaliteetsete trükiste koostamine ja levitamine, osalemine piirkondlikes turundussündmustes.**

Elu kahe maailma piiril - Projekt hõlmab Lõuna-Eesti Jõgeva, Viljandi, Tartu, Valga, Põlva ja Võru maakonda. Projektiga tutvustatakse piirkonna kultuuri ja vaatamisväärsusi. 2015. aastal anti välja marsruudikaarte, mida jagati messidel.



Geopark, 2015. aastal tehti ettevalmistusi Jõgeva ja Tartumaale geopargi loomiseks. Projekt hakkab tutvustama piirkonna maastikulist ja kultuurilist eripära.

Peipsimaa Koostöö toimub LEADER-tegevusgruppide ja omavalitsuse vahel. Ühislet arutatakse, milliseid piirkonda arendavaid tegevusi on vaja ellu viia ja osaletake messidel. 2015. aastal toimus Peipsimaa kultuuriseminar ja Peipsimaa foorum.

Jõgevamaa Mainekujundus trükis – 2015. aastal anti Jõgevamaa Arendus-ja Ettevõtluskeskuse poolt välja Jõgevamaa mainekujundustrükis, kus tutvustatakse Jõgevamaa vaatamisväärsusi. Trükist jagatakse messidel ja on inglise, soome, vene ja eesti keeles.

**\*Koostöö tihendamine naaberomavalitsustega, ühtse avalike teenuste osutamise toimepiirkonna kujundamine koostöös naaberomavalitsustega.**

2015. aastal koostati Jõgeva Maakonna Piirkondliku konkurentsivõime tugevdamise kava, mille investeeringud aitavad kaasa ettevõtluskeskkonna parandamisel. Investeeringutele sai toetust taotleda 2015. aastal, tegevused viiakse ellu 2016-2017 aastal. Mustvees plaanitakse kava toel rajada kergliiklustee.

## 1.6 Ülevaade sisekontrollist

Linnavalitsuse struktuuris ei ole siseaudiitori ametikohta. Kontrolli teostab linnavolikogu revisjonikomisjon, linna majandusaasta aruannet auditeerib audiitorfirma. Linnavalitsuse ja tema hallatavate asutuste sisekontrolli tõhususe tagavad:

1. ametiasutuste tegevuse reglementeeritus
2. ühtse finantsarvestuse ja dokumendihalduse tarkvara kasutamine
3. infosüsteemidele ligipääs ainult selleks volitatud ametnikel
4. raamatupidamise sisekorra eeskirjade kohaste inventuuride läbiviimine
5. kinnitatud kordade olemasolu
6. revisjonikomisjoni poolt pisteliste kontrollide tegemine

Max Kaur  
linnapea

## Konsolideerimisgrupi raamatupidamise aastaaruanne

### Konsolideeritud bilanss

|  | Lisa  | 31.12.15         | 31.12.14         |
|--|-------|------------------|------------------|
| <b>Käibevara</b>                                 |       |                  |                  |
| Raha ja pangakontod                              | 2     | 12 070           | 37 405           |
| Maksu-, lõivu- ja trahvinõuded                   | 3     | 56 288           | 48 073           |
| Muud nõuded ja ettemaksed                        | 4     | 27 573           | 281 113          |
| Varud  | 5     | 12 924           | 5 649            |
| <b>Käibevara kokku</b>                           |       | <b>108 855</b>   | <b>372 240</b>   |
| <b>Põhivara</b>                                  |       |                  |                  |
| Osalused sihtasutustes ja mittetulundusühingutes | 7     | 639              | 639              |
| Pikaajalised finantsinvesteeringud               | 6     | 128              | 128              |
| Materiaalne põhivara                             | 8     | 5 430 653        | 5 560 257        |
| <b>Põhivara kokku</b>                            |       | <b>5 431 420</b> | <b>5 561 024</b> |
| <b>Varad kokku</b>                               |       | <b>5 540 275</b> | <b>5 933 264</b> |
| <b>Lühiajalised kohustused</b>                   |       |                  |                  |
| Võlad tarnijatele                                | 9     | 91 427           | 193 592          |
| Võlad töövõtjatele                               | 10    | 18 565           | 16 818           |
| Muud kohustused ja saadud ettemaks               | 3, 11 | 66 209           | 59 463           |
| Laenukohustused                                  | 12    | 117 752          | 99 713           |
| <b>Lühiajalised kohustused kokku</b>             |       | <b>293 953</b>   | <b>369 586</b>   |
| <b>Pikaajalised kohustused</b>                   |       |                  |                  |
| Muu kohustused ja saadud ettemaksed              | 11    | 0                | 4 164            |
| Laenukohustused                                  | 12    | 968 692          | 928 463          |
| <b>Pikaajalised kohustused kokku</b>             |       | <b>968 692</b>   | <b>932 627</b>   |
| <b>Netovara</b>                                  |       |                  |                  |
| Aruandekohuslasele kuuluv netovara               |       | 4 277 630        | 4 631 051        |
| Akumuleeritud ülejääk (puudujääk)                |       | 4 636 271        | 3 808 042        |
| Aruandeperioodi tulem                            |       | -358 641         | 823 009          |
| <b>Netovara kokku</b>                            |       | <b>4 277 630</b> | <b>4 631 051</b> |
| <b>Kohustused ja netovara kokku</b>              |       | <b>5 540 275</b> | <b>5 933 264</b> |

## Konsolideeritud tulemiaruanne

|   | Lisa | 31.12.15          | 31.12.14          |
|---|------|-------------------|-------------------|
| <b>Tegevustulud</b>                           |      |                   |                   |
| <b>Maksud</b>                                 | 3    | <b>583 155</b>    | <b>545 730</b>    |
| Tulumaks                                      |      | 556 463           | 519 540           |
| Omandimaksud                                  |      | 25 778            | 24 930            |
| Maksud kaupadelt ja teenustelt                |      | 914               | 1 260             |
| <b>Kaupade ja teenuste müük</b>               | 14   | <b>394 770</b>    | <b>395 603</b>    |
| Riigilõivud                                   | 3    | 623               | 1 709             |
| Tulud majandustegevusest                      |      | 394 147           | 393 894           |
| <b>Saadud toetused</b>                        | 15   | <b>1 062 725</b>  | <b>2 345 859</b>  |
| <b>Muud tegevustulud</b>                      | 16   | <b>2 250</b>      | <b>4 910</b>      |
| Muud tulud varadelt                           |      | 1 569             | 1 581             |
| Saastetasud ja hüvitised                      |      | 681               | 714               |
| Eespool nimetamata muud tulud                 |      | 0                 | 2 615             |
| <b>Tegevustulud kokku</b>                     |      | <b>2 042 900</b>  | <b>3 292 102</b>  |
| <b>Tegevuskulud</b>                           |      |                   |                   |
| <b>Antud toetused</b>                         | 17   | <b>-40 530</b>    | <b>-51 806</b>    |
| Sotsiaaltoetused                              |      | -25 320           | -24 805           |
| Muud toetused                                 |      | -15 210           | -27 001           |
| <b>Tööjõukulud</b>                            | 18   | <b>-1 338 736</b> | <b>-1 261 352</b> |
| <b>Majandamiskulud</b>                        | 19   | <b>-477 913</b>   | <b>-481 143</b>   |
| <b>Muud tegevuskulud</b>                      | 20   | <b>-141 972</b>   | <b>-357 640</b>   |
| <b>Põhivara amortisatsioon, ümberhi</b>       | 8    | <b>-380 041</b>   | <b>-293 783</b>   |
| <b>Tegevuskulud kokku</b>                     |      | <b>-2 379 192</b> | <b>-2 445 724</b> |
| <b>Aruandeperioodi tegevustulem</b>           |      | <b>-336 292</b>   | <b>846 378</b>    |
| <b>Finantstulud ja -kulud</b>                 |      |                   |                   |
| Intressikulu                                  |      | -22 353           | -23 376           |
| Tulu hoiustelt ja väärtpaperitelt             |      | 4                 | 7                 |
| <b>Finantstulud ja -kulud kokku</b>           |      | <b>-22 349</b>    | <b>-23 369</b>    |
| <b>Aruandeperioodi tulem</b>                  |      | <b>-358 641</b>   | <b>823 009</b>    |
| <b>Aruandeperioodi tulem ja siirded kokku</b> |      | <b>-358 641</b>   | <b>823 009</b>    |

## Konsolideeritud rahavoogude aruanne

|   | Lisa | 31.12.15        | 31.12.14        |
|---|------|-----------------|-----------------|
| <b>Rahavood põhitegevusest</b>                            |      |                 |                 |
| Aruandeperioodi tegevustulem                              |      | -336 292        | 846 378         |
| <b>Korrigeerimised:</b>                                   |      |                 |                 |
| Põhivara amortisatsioon ja ümberhindlus                   | 8    | 380 040         | 293 783         |
| Põhivara soetusega kaasnev käibemaksukulu                 |      | 48 400          | 256 635         |
| Saadud sihtfinantseerimine põhivara soetuseks             |      | -68 840         | -1 362 106      |
| Kasum/kahjum põhivara müügist                             |      |                 | 0               |
| <b>Kokku korrigeeritud tegevustulem</b>                   |      | <b>23 308</b>   | <b>34 690</b>   |
| Maksu-, lõivu- ja trahvinõuete muutus                     | 3    | -8 215          | 3 407           |
| Muutus nõuetes ostjate vastu                              | 4    | -365            | 867             |
| Muutus nõuetes toetuste ja siirete eest                   |      | 629             | 0               |
| Muutus muudes ettemaksetes                                | 4    | -588            | 0               |
| Muutus varudes  | 5    | -7 275          | 6 466           |
| <b>Põhitegevusega seotus käibevarade netomuutus kokku</b> |      | <b>-15 814</b>  | <b>10 740</b>   |
| <b>Kohustuste netomuutus</b>                              |      |                 |                 |
| Muutus võlgades tarnijatele                               | 9    | 42 217          | -3 892          |
| Muutus võlgade töövõtjatele                               | 10   | 1 747           | 4 589           |
| Muutus maksu-, lõivu- ja trahvikohustustes                | 3    | 5 333           | -9 606          |
| Muutus toetuste ja siirete kohustustes                    |      | 0               | -214            |
| Muutus muudes kohustustes                                 |      | -200            | 0               |
| Muutus saadud toetuste ettemaksetes                       |      | 2 533           | 336             |
| Muutus muudes saadud ettemaksetes                         |      | -5 084          | -920            |
| <b>Põhitegevusega seotud kohustust netomuutus</b>         |      | <b>46 546</b>   | <b>-9 707</b>   |
| <b>Kokku rahavood põhitegevusest</b>                      |      | <b>54 040</b>   | <b>35 723</b>   |
| <b>Rahavood investeerimisest</b>                          |      |                 |                 |
| Tasutud materiaalse põhivara eest                         | 8    | -437 499        | -1 410 885      |
| Laekunud sihtfinantseerimine põhivara soetuseks           | 15   | 322 205         | 1 127 700       |
| Laekunud muud finantstulu                                 |      | 4               | 7               |
| <b>Kokku rahavood investeerimisest</b>                    |      | <b>-115 290</b> | <b>-283 178</b> |
| <b>Rahavood finantseerimisest</b>                         |      |                 |                 |
| Laekunud laenud   | 12   | 158 528         | 378 369         |
| Tagasimakstud laenud                                      |      | -100 260        | -87 367         |
| Makstud intressid   |      | -22 353         | -23 376         |
| <b>Kokku rahavood finantseerimisest</b>                   |      | <b>35 915</b>   | <b>267 626</b>  |
| <b>Puhas rahavoog</b>                                     |      | <b>-25 335</b>  | <b>20 171</b>   |
| Raha ja selle ekvivalendid perioodi algul                 | 2    | 37 405          | 17 234          |
| Raha ja selle ekvivalentide muutus                        |      | -25 335         | 20 171          |

Konsolideeritud netovara liikumise aruanne

|                                       |                          | <b>Lisa</b> | <b>Akumuleeritud tulem</b> |
|---------------------------------------|--------------------------|-------------|----------------------------|
| <b>Saldo 31.12. 2011</b>              |                          |             | <b>4 039 605</b>           |
|                                       | Vigade korrigeerimine    |             | 1 599                      |
| <b>Korrigeeritud saldo 31.12.2011</b> |                          |             | <b>4 041 204</b>           |
|                                       | 2012. aruandeaasta tulem |             | -126 770                   |
|                                       | Vigade korrigeerimine    |             | 2 281                      |
| <b>Korrigeeritud saldo 31.12.2012</b> |                          |             | <b>3 916 715</b>           |
|                                       | 2013. aruandeaasta tulem |             | -191 007                   |
|                                       | Vigade korrigeerimine    |             | 23 024                     |
|                                       | Põhivara ümberhindlus    |             | 35 600                     |
| <b>Korrigeeritud saldo 31.12.2013</b> |                          |             | <b>3 784 332</b>           |
|                                       | 2014. aruandeaasta tulem |             | 823 009                    |
|                                       | Põhivara ümberhindlus    |             | 23 710                     |
| <b>Saldo 31.12.2014</b>               |                          |             | <b>4 631 051</b>           |
|                                       | 2015. aruandeaasta tulem |             | -358 641                   |
|                                       | Põhivara ümberhindlus    | 8,9         | 5 220                      |
| <b>Saldo 31.12. 2015</b>              |                          |             | <b>4 277 630</b>           |

## Eelarve täitmise aruanne

Eelarve täitmise aruanne on koostatud linnavalitsuse kui juriidilise isiku kohta ja vastab oma koosseisult konsolideerimata finantsaruannetele. Eelarve täitmise aruanne on koostatud kassapõhisel printsiibil ning see ei ole konsolideerimata finantsaruannetega võrreldav (vt ka lisa 1). Eelarve täitmise aruannet selgitab lisa nr 24.

|   | Esialgne  | Lõplik eelarve | Täitmine  |
|---|-----------|----------------|-----------|
| PÕHITEGEVUSE TULUD KOKKU  | 1 942 451 | 1 916 076      | 1 862 830 |
| 30 Maksutulud   | 712 930   | 632 451        | 575 175   |
| 3000 Füüsilise isiku tulumaks   | 685 430   | 604 951        | 548 869   |
| 3030 Maamaks  | 26 100    | 26 100         | 25 364    |
| 3044 Reklaamimaks   | 1 400     | 1 400          | 942       |
| 32 Tulud kaupade ja teenuste müügist                                  | 243 621   | 284 834        | 288 391   |
| 320 Riigilõivud   | 1 900     | 700            | 623       |
| 322 Kaupade ja teenuste müük  | 234 208   | 269 838        | 270 205   |
| 3220 Laekumised haridusasutuste majandustegevusest                    | 203 548   | 194 742        | 195 732   |
| Lasteaed  | 46 267    | 36 267         | 37 846    |
| Peipsi Gümnaasium   | 85 283    | 86 477         | 86 569    |
| Mustvee Gümnaasium  | 71 998    | 71 998         | 71 317    |
| 3221 Laekumised kultuuriasutuste majandustegevusest                   | 27 960    | 52 834         | 53 247    |
| Mustvee Muusika- ja Kunstikool  | 12 960    | 12 960         | 16 124    |
| Mustvee Kultuurikeskus  | 15 000    | 39 874         | 37 123    |
| 3222 Laekumised spordi- ja puhkeasutuste majandustegevusest           | 2 700     | 22 262         | 21 226    |
| 323 Tulud majandustegevusest  | 7 513     | 14 296         | 17 563    |
| 3233 Üüri- ja renditulud toodetud materiaaletelt ja immateriaalsetelt | 5 246     | 11 696         | 13 559    |
| 3237 Laekumised õiguste müügist                                       | 767       | 767            | 767       |
| 3238 Muude kaupade ja teenuste müük                                   | 1 500     | 1 833          | 3 237     |
| 35 Saadavad toetused tegevuskuludeks                                  | 982 846   | 995 737        | 996 921   |
| 35200 Tasandusfond  | 328 471   | 328 471        | 328 471   |
| 35201 Toetusfond  | 651 568   | 651 568        | 651 568   |
| Toimetulekutoetus   | 6 298     | 6 298          | 6 298     |
| Sotsiaalteenuste korraldamise toetus                                  | 707       | 707            | 707       |
| Puuetega laste hooldajatoetus   | 1 586     | 1 586          | 1 586     |
| Koolitoit   | 31 941    | 31 941         | 31 941    |
| Eraldised hariduskuludeks   | 557 309   | 557 309        | 557 309   |
| Muu finantseerimine (sünnid-surmad)                                   | 43        | 43             | 43        |
| Teede korrashoid  | 53 684    | 53 684         | 53 684    |
| 3500, 352 Muud saadud toetused tegevuskuludeks                        | 2 807     | 15 698         | 16 882    |
| Kodumaine sihtfinantseerimine   | 0         | 12 525         | 13 709    |
| Rahandusministeerium  | 2 807     | 3 173          | 3 173     |
| 38 Muud tegevustulud  | 3 054     | 3 054          | 2 343     |
| 38254 Laekumine vee erikasutusest                                     | 1 494     | 1 494          | 1 614     |
| 3882 Saastetasud ja keskkonnale tekitatud kahju hüvitis               | 1 560     | 1 560          | 429       |
| 3888 Muud tulud   | 0         | 0              | 300       |
| PÕHITEGEVUSE KULUD KOKKU  | 1 780 959 | 1 856 308      | 1 801 882 |
| Antavad toetused tegevuskuludeks                                      | 44 258    | 43 661         | 34 360    |
| 41 Sotsiaalabitoetused ja muud toetused füüsilistele isikutele        | 30 146    | 28 161         | 25 427    |
| 4500 Sihtotstarbelised toetused tegevuskuludeks                       | 14 112    | 15 500         | 4 880     |
| 452 Mittesihtotstarbelised toetused                                   | 0         | 0              | 4 053     |
| Muud tegevuskulud   | 1 736 701 | 1 811 647      | 1 767 522 |
| 50 Personalikulud   | 1 223 725 | 1 222 771      | 1 184 162 |
| 55 Majandamiskulud  | 505 976   | 583 026        | 583 051   |
| 60 Muud kulud   | 7 000     | 5 850          | 309       |
| PÕHITEGEVUSE TULEM  | 161 491   | 59 767         | 60 948    |

|              |   |                  |                  |                  |
|--------------|---|------------------|------------------|------------------|
|              | INVESTEERIMISTEGEVUS KOKKU                                      | -79 145          | -135 949         | -134 924         |
| 15           | Põhivara soetus (-)   | -137 794         | -430 837         | -434 780         |
| 3502         | Põhivara soetuseks saadav sihtfinantseerimine (+)               | 80 379           | 317 204          | 322 205          |
| 381          | Põhivara müük (+)   | 0                | 0                | 0                |
| 655          | Finantstulud (+)  | 37               | 37               | 4                |
| 650          | Finantskulud (-)  | -21 767          | -22 353          | -22 353          |
|              |   |                  |                  |                  |
|              | EELARVE TULEM (ÜLEJÄÄK (+) / PUUDUJÄÄK (-))                     | 82 346           | -76 182          | -73 976          |
|              |   |                  |                  |                  |
|              | FINANTSEERIMISTEGEVUS   | -99 713          | 58 815           | 58 268           |
| 2585         | Kohustuste võtmine (+)  | 0                | 158 528          | 158 528          |
| 2586         | Kohustuste tasumine (-)   | -99 713          | -99 713          | -100 260         |
|              |   |                  |                  |                  |
| 100          | LIKVIIDSETE VARADE MUUTUS (+ suurenemine, - vähenemine)         | -17 367          | -17 367          | -15 708          |
|              |   |                  |                  |                  |
|              | <b>Põhitegevuse ja investeerimise kulud tegevusalade lõikes</b> | <b>1 940 520</b> | <b>2 309 498</b> | <b>2 259 015</b> |
| <b>01</b>    | <b>Üldised valitsussektori teenused</b>                         | <b>322 649</b>   | <b>365 267</b>   | <b>351 702</b>   |
| <b>01111</b> | <b>Valla- ja linnavolikogu</b>                                  | <b>43 909</b>    | <b>36 243</b>    | <b>35 281</b>    |
| 50           | Personalikulud  | 42 709           | 35 043           | 33 764           |
| 55           | Majandamiskulud   | 1 200            | 1 200            | 1 517            |
| <b>01112</b> | <b>Valla- ja linnavalitsus</b>                                  | <b>240 601</b>   | <b>291 449</b>   | <b>290 064</b>   |
| 15           | Materiaalsete ja immateriaalsete varade soetamine               | 9 000            | 47 822           | 46 322           |
| 50           | Personalikulud  | 182 932          | 182 658          | 180 181          |
| 55           | Majandamiskulud   | 48 669           | 60 969           | 63 503           |
| 60           | Muud kulud  | 0                | 0                | 58               |
| <b>01114</b> | <b>Reservfond</b>   | <b>7 000</b>     | <b>5 850</b>     | <b>0</b>         |
| 60           | Muud kulud  | 7 000            | 5 850            | 0                |
| <b>01600</b> | <b>Muud üldised valitsussektori teenused</b>                    | <b>9 372</b>     | <b>9 372</b>     | <b>4 005</b>     |
| 452          | Mittesihotstarbelised toetused                                  | 9 372            | 9 372            | 4 005            |
| <b>01700</b> | <b>Valitsussektori võla teenindamine</b>                        | <b>21 767</b>    | <b>22 353</b>    | <b>22 353</b>    |
| 65           | Intressi-, viivise- ja kohustistasukulud                        | 21 767           | 22 353           | 22 353           |
| <b>04</b>    | <b>Majandus</b>   | <b>75 633</b>    | <b>308 454</b>   | <b>307 339</b>   |
| <b>04510</b> | <b>Maanteetransport</b>   | <b>53 684</b>    | <b>136 763</b>   | <b>134 440</b>   |
| 15           | Materiaalsete ja immateriaalsete varade soetamine               | 0                | 83 079           | 83 079           |
| 55           | Majandamiskulud   | 53 684           | 53 684           | 51 360           |
| <b>04520</b> | <b>Veetransport</b>   | <b>20 479</b>    | <b>170 221</b>   | <b>171 689</b>   |
| 15           | Materiaalsete ja immateriaalsete varade soetamine               | 0                | 149 523          | 150 963          |
| 50           | Personalikulud  | 17 581           | 1 565            | 1 566            |
| 55           | Majandamiskulud   | 2 898            | 19 133           | 19 133           |
| 60           | Muud kulud  | 0                | 0                | 27               |
| <b>04710</b> | <b>Kaubandus ja laondus</b>                                     | <b>620</b>       | <b>620</b>       | <b>521</b>       |
| 50           | Personalikulud  | 620              | 620              | 521              |
| 55           | Majandamiskulud   | 0                | 0                | 0                |
| <b>04730</b> | <b>Turism</b>   | <b>600</b>       | <b>600</b>       | <b>600</b>       |
| 450          | Sihotstarbelised toetused                                       | 0                | 600              | 600              |
| 55           | Majandamiskulud   | 600              | 0                | 0                |
| <b>04740</b> | <b>Üldmajanduslikud arendusprojektid</b>                        | <b>250</b>       | <b>250</b>       | <b>90</b>        |
| 55           | Majandamiskulud   | 250              | 250              | 90               |
| <b>05</b>    | <b>Keskkonnakaitse</b>  | <b>109 130</b>   | <b>77 130</b>    | <b>76 520</b>    |
| <b>05100</b> | <b>Jäätmeäitlus</b>   | <b>77 130</b>    | <b>77 130</b>    | <b>76 520</b>    |
| 15           | Materiaalsete ja immateriaalsete varade soetamine               | 0                | 0                | 0                |
| 50           | Personalikulud  | 2 130            | 2 130            | 1 520            |
| 55           | Majandamiskulud   | 75 000           | 75 000           | 75 000           |

|               |  |                  |                  |                |
|---------------|--|------------------|------------------|----------------|
| <b>05200</b>  | <b>Heitveekäitlus</b>                                      | <b>32 000</b>    | <b>0</b>         | <b>0</b>       |
| 15            | Materiaalsete ja immateriaalsete varade soetamine          | 32 000           | 0                | 0              |
| 55            | Majandamiskulud  | 0                | 0                | 0              |
| <b>06</b>     | <b>Elamu- ja kommunaalmajandus</b>                         | <b>32 922</b>    | <b>38 890</b>    | <b>40 773</b>  |
| <b>06200</b>  | <b>Kommunaalmajanduse arendamine</b>                       | <b>0</b>         | <b>5 852</b>     | <b>5 852</b>   |
| 15            | Materiaalsete ja immateriaalsete varade soetamine          | 0                | 5 852            | 5 852          |
| 55            | Majandamiskulud  | 0                | 0                | 0              |
| <b>06400</b>  | <b>Tänavavalgustus</b>                                     | <b>26 150</b>    | <b>26 150</b>    | <b>27 963</b>  |
| 15            | Materiaalsete ja immateriaalsete varade soetamine          | 0                | 0                | 0              |
| 55            | Majandamiskulud  | 26 150           | 26 150           | 27 885         |
| 60            | Muud kulud   | 0                | 0                | 78             |
| <b>06605</b>  | <b>Muu elamu- ja kommunaalmajanduse tegevus</b>            | <b>6 772</b>     | <b>6 888</b>     | <b>6 958</b>   |
| 50            | Personalikulud   | 6 272            | 6 388            | 6 388          |
| 55            | Majandamiskulud  | 500              | 500              | 570            |
| <b>08</b>     | <b>Vaba-aeg, kultuur ja religioon</b>                      | <b>261 002</b>   | <b>395 346</b>   | <b>397 163</b> |
| <b>08102</b>  | <b>Mustvee Spordihoone</b>                                 | <b>62 593</b>    | <b>154 189</b>   | <b>153 419</b> |
| 15            | Materiaalsete ja immateriaalsete varade soetamine          | 17 044           | 89 078           | 88 075         |
| 50            | Personalikulud   | 23 072           | 30 108           | 30 145         |
| 55            | Majandamiskulud  | 22 477           | 35 003           | 35 184         |
| 60            | Muud kulud   | 0                | 0                | 15             |
| <b>08103</b>  | <b>Puhkepargid- ja baasid- supelrannad</b>                 | <b>37 860</b>    | <b>31 269</b>    | <b>36 537</b>  |
| 15            | Materiaalsete ja immateriaalsete varade soetamine          | 37 750           | 30 944           | 36 212         |
| 50            | Personalikulud   | 0                | 0                | 0              |
| 55            | Majandamiskulud  | 110              | 325              | 325            |
| <b>08105</b>  | <b>Laste muusika- ja kunstikool</b>                        | <b>34 243</b>    | <b>36 882</b>    | <b>36 890</b>  |
| 450           | Sihtotstarbelised toetused                                 | 100              | 48               | 48             |
| 50            | Personalikulud   | 32 443           | 36 465           | 36 469         |
| 55            | Majandamiskulud  | 1 700            | 369              | 373            |
| <b>08109</b>  | <b>Vaba aja üritused</b>                                   | <b>1 710</b>     | <b>1 072</b>     | <b>871</b>     |
| 450           | Sihtotstarbelised toetused                                 | 1 710            | 600              | 400            |
| 50            | Personalikulud   | 0                | 0                | 0              |
| 55            | Majandamiskulud  | 0                | 472              | 471            |
| <b>082011</b> | <b>Mustvee Linnaraamatukogu</b>                            | <b>26 759</b>    | <b>28 399</b>    | <b>28 030</b>  |
| 50            | Personalikulud   | 25 309           | 25 949           | 25 762         |
| 55            | Majandamiskulud  | 1 450            | 2 450            | 2 269          |
| <b>082022</b> | <b>Maakonna Keskraamatukogu</b>                            | <b>2 556</b>     | <b>2 556</b>     | <b>3 101</b>   |
| 50            | Personalikulud   | 0                | 0                | 0              |
| 55            | Majandamiskulud  | 2 556            | 2 556            | 3 101          |
| <b>08202</b>  | <b>Mustvee Kultuurikeskus</b>                              | <b>88 081</b>    | <b>132 895</b>   | <b>131 430</b> |
| 15            | Materiaalsete ja immateriaalsete varade soetamine          | 0                | 13 000           | 12 738         |
| 50            | Personalikulud   | 55 551           | 55 551           | 53 072         |
| 55            | Majandamiskulud  | 32 530           | 64 344           | 65 600         |
| 60            | Muud kulud   | 0                | 0                | 20             |
| <b>08203</b>  | <b>Muuseumid</b>   | <b>2 930</b>     | <b>2 930</b>     | <b>1 930</b>   |
| 450           | Sihtotstarbelised toetused                                 | 2 930            | 2 930            | 1 930          |
| <b>08300</b>  | <b>Ringhäälingu- ja kirjastamisteenused</b>                | <b>4 270</b>     | <b>3 504</b>     | <b>3 304</b>   |
| 55            | Majandamiskulud  | 4 270            | 3 504            | 3 304          |
| <b>08400</b>  | <b>Religiooni- ja muud ühiskonnateenused</b>               | <b>0</b>         | <b>1 650</b>     | <b>1 650</b>   |
| 15            | Materiaalsete ja immateriaalsete varade soetamine          | 0                | 0                | 0              |
| 450           | Sihtotstarbelised toetused                                 | 0                | 1 650            | 1 650          |
| <b>09</b>     | <b>Haridus</b>   | <b>1 039 801</b> | <b>1 030 793</b> | <b>999 904</b> |
| <b>091101</b> | <b>Mustvee Lasteaed</b>                                    | <b>142 309</b>   | <b>109 129</b>   | <b>109 476</b> |
| 15            | Materiaalsete ja immateriaalsete varade soetamine ja renov | 35 000           | 0                | 0              |
| 50            | Personalikulud   | 81 352           | 83 238           | 82 887         |
| 55            | Majandamiskulud  | 25 957           | 25 891           | 26 584         |



|                |  |                |                |                |
|----------------|--|----------------|----------------|----------------|
| 60             | Muud kulud   | 0              | 0              | 6              |
| <b>091102</b>  | <b>Ülekanded teistele omavalitsustele</b>                          | <b>6 036</b>   | <b>7 092</b>   | <b>6 465</b>   |
| 55             | Majandamiskulud  | 6 036          | 7 092          | 6 465          |
|                | <b>Mustvee Gümnaasium</b>  | <b>406 589</b> | <b>418 279</b> | <b>410 153</b> |
| <b>092201</b>  | <b>Mustvee Gümnaasium (KOV)</b>                                    | <b>141 659</b> | <b>145 874</b> | <b>148 729</b> |
| 15             | Materiaalsete ja immateriaalsete varade soetamine ja renoveerimine | 0              | 0              | 0              |
| 50             | Personalikulud   | 86 601         | 85 521         | 84 371         |
| 55             | Majandamiskulud  | 55 058         | 60 353         | 64 336         |
| 60             | Muud kulud   | 0              | 0              | 22             |
|                | <b>Kokku riigi poolt</b>   | <b>264 930</b> | <b>272 404</b> | <b>261 424</b> |
| <b>092202</b>  | <b>Mustvee Gümnaasium (kaudsed kulud)</b>                          | <b>30 962</b>  | <b>35 992</b>  | <b>35 695</b>  |
| 50             | Personalikulud   | 20 659         | 27 413         | 27 393         |
| 55             | Majandamiskulud  | 10 303         | 8 579          | 8 302          |
| <b>0921201</b> | <b>Mustvee Gümnaasiumi põhikool</b>                                | <b>221 011</b> | <b>211 437</b> | <b>200 753</b> |
| 50             | Personalikulud   | 221 011        | 211 437        | 200 753        |
| <b>0921301</b> | <b>Mustvee Gümnaasiumi gümnaasium</b>                              | <b>12 958</b>  | <b>24 976</b>  | <b>24 976</b>  |
| 50             | Personalikulud   | 12 958         | 24 976         | 24 976         |
|                | <b>Peipsi Gümnaasium</b>   | <b>472 663</b> | <b>484 090</b> | <b>463 673</b> |
| <b>092203</b>  | <b>Peipsi Gümnaasium (KOV)</b>                                     | <b>169 656</b> | <b>180 480</b> | <b>179 165</b> |
| 15             | Materiaalsete ja immateriaalsete varade soetamine ja renoveerimine | 7 000          | 11 539         | 11 538         |
| 50             | Personalikulud   | 89 723         | 89 120         | 88 945         |
| 55             | Majandamiskulud  | 72 933         | 79 821         | 78 609         |
| 60             | Muud kulud   | 0              | 0              | 73             |
|                | <b>Kokku riigi poolt</b>   | <b>303 007</b> | <b>303 610</b> | <b>284 508</b> |
| <b>092204</b>  | <b>Peipsi Gümnaasium (kaudsed kulud)</b>                           | <b>35 524</b>  | <b>36 127</b>  | <b>36 084</b>  |
| 50             | Personalikulud   | 22 868         | 23 471         | 23 451         |
| 55             | Majandamiskulud  | 12 656         | 12 656         | 12 633         |
| <b>0921202</b> | <b>Peipsi Gümnaasiumi põhikool</b>                                 | <b>232 495</b> | <b>209 020</b> | <b>190 216</b> |
| 50             | Personalikulud   | 232 495        | 209 020        | 190 216        |
| <b>0921302</b> | <b>Peipsi Gümnaasiumi gümnaasium</b>                               | <b>34 988</b>  | <b>58 463</b>  | <b>58 208</b>  |
| 50             | Personalikulud   | 34 988         | 58 463         | 58 208         |
| <b>092205</b>  | <b>Teistele omavalitsustele hariduskulude katteks</b>              | <b>12 204</b>  | <b>12 204</b>  | <b>10 136</b>  |
| 55             | Majandamiskulud  | 12 204         | 12 204         | 10 136         |
| <b>10</b>      | <b>Sotsiaalne kaitse</b>   | <b>99 383</b>  | <b>93 618</b>  | <b>85 613</b>  |
| <b>10121</b>   | <b>Muu puuetega inimeste sotsiaalne kaitse</b>                     | <b>16 108</b>  | <b>11 907</b>  | <b>11 848</b>  |
| 41             | Sotsiaaltoetused   | 8 500          | 4 830          | 4 771          |
| 50             | Personalikulud   | 7 608          | 7 077          | 7 077          |
| <b>10201</b>   | <b>Muu eakate sotsiaalne kaitse</b>                                | <b>48 093</b>  | <b>43 834</b>  | <b>38 413</b>  |
| 41             | Sotsiaaltoetused   | 400            | 400            | 210            |
| 50             | Personalikulud   | 13 588         | 13 838         | 13 779         |
| 55             | Majandamiskulud  | 34 105         | 29 596         | 24 424         |
| <b>10402</b>   | <b>Muu perekondade ja laste sotsiaalne kaitse</b>                  | <b>11 300</b>  | <b>12 485</b>  | <b>12 236</b>  |
| 41             | Sotsiaaltoetused   | 9 820          | 11 505         | 11 305         |
| 450            | Sihtotstarbelised toetused   | 0              | 300            | 300            |
| 55             | Majandamiskulud  | 1 480          | 680            | 631            |
| <b>10701</b>   | <b>Riiklik toimetulekutoetus</b>                                   | <b>11 426</b>  | <b>11 426</b>  | <b>9 141</b>   |
| 41             | Sotsiaaltoetused   | 11 426         | 11 426         | 9 141          |
| <b>10900</b>   | <b>Muu sotsiaalne kaitse, sh. sotsiaalse kaitse haldus</b>         | <b>12 456</b>  | <b>13 966</b>  | <b>13 975</b>  |
| 50             | Personalikulud   | 11 256         | 12 721         | 12 721         |
| 55             | Majandamiskulud  | 1 200          | 1 245          | 1 244          |
| 60             | Muud kulud   | 0              | 0              | 10             |

## **Konsolideeritud raamatupidamise aastaaruande lisad**

### **Lisa 1. Raamatupidamise aastaaruande koostamisel kasutatud arvestusmeetodid ja hindamisalused**

Käesolev konsolideerimisgrupi raamatupidamise aastaaruanne on koostatud kooskõlas Eesti Vabariigi hea raamatupidamistavaga, mis tugineb rahvusvaheliselt tunnustatud arvestuspõhimõtetele ning mille põhinõuded on kehtestatud Eesti Vabariigi raamatupidamise seaduses, mida täiendavad Raamatupidamise Toimkonna poolt välja antud juhendid ning riigi raamatupidamise Üldeeskirjas sätestatud nõuded. Konsolideerimisgrupp rakendas alates 01.01.2012 RTJ-d, mis on kohustuslikud alates 01.01.2013 algavatele majandusaastatele.

Erinevus eelarve täitmise tulude ja kulude aruande ning tulemiaruaruande vahel tuleneb erinevatest arvestuspõhimõtetest. Eelarve täitmise aruande koostamisel on lähtutud kassapõhisest printsiibist, tulemiaruaruande koostamisel tekkepõhisest printsiibist.

Rahavoogude aruanne on kasutatud kaudsel meetodil.

Puhkusekohustus on reserveeritud ja korrigeeritud 31.12.2015

Raamatupidamise aastaaruanne on koostatud eurodes.

### **Vigade korrigeerimine**

Aastaaruandes ei parandatud tagasiulatuvalt olulised vead ja ei korrigeerinud ka varasemate perioodide andmeid.

### **Varade ja kohustuste jaotus lühi- ja pikaajalisteks**

Varad ja kohustused on bilansis jaotatud lühi- ja pikaajalisteks lähtudes sellest, kas vara või kohustuse eeldatav valdamine kestab kuni üks aasta või kauem arvestatuna bilansikuupäevast.

### **Raha ja raha ekvivalendid**

Raha ja selle ekvivalentidena on kajastatud kassas olevat sularaha, arvelduskontode jääke. Arvelduskontolt bilansikuupäevaks kogunenud laekumata intressid kajastatakse muu lühiajalise laekumisena.

### **Maksu-, lõivu-, trahvi- ja muud nõuded**

Nõudeid kajastatakse bilansis nõudeõiguse tekkimise momendil ning hinnatakse lähtuvalt tõenäoliselt laekuvatest summadest. Võimaluse korral hinnatakse iga konkreetse kliendi laekumata nõudeid eraldi, arvestades teada olevat informatsiooni kliendi maksevõime kohta.

### **Varud**

Varud võetakse arvele soetusmaksumuses, millele lisatakse varude soetamisega otseselt seotud kulutused. Varude soetusmaksumuse arvestamisel on üldjuhul kasutatud kaalutud keskmise soetusmaksumuse meetodit, milline arvutatakse iga kalendrikuu lõpu seisuga ning selle hinna alusel toimub varude kuluks kandmine. Bilansiväliselt peetakse asutustes toiduainete ja materjalide laoarvestust soetusmaksumuses koos käibemaksuga. Alla 2 000 euro soetusmaksumuses varud kantakse aruande perioodil kuludesse.

### **Valitseva ja olulise mõju all olevad üksused**

Valitseva mõju korral omab konsolideerimisgrupp üldreeglina üle 50% hääleõigusest vastava üksuse nõukogus või muus kõrgemas juhtorganis. Olulise mõju all olevaks loetakse üksusi, mille nõukogus või muus kõrgemas juhtorganis omab konsolideerimisgrupp 20 kuni 50% hääleõigusest.

## **Konsolideerimine**

Valitseva mõju all olevate üksuste ja olulise mõju all olevate äriühingute tegevus kajastub konsolideeritud aruandes alates valitseva või olulise mõju tekkimisest kuni selle katkemiseni. Valitseva mõju all olevate üksuste ja olulise mõju all olevate äriühingute soetamist kajastatakse ostumeetodil, mille korral hinnatakse omandatud osaluste varad ja kohustused nende õiglases väärtuses (v.a ühise kontrolli all toimuvad soetused, mida kajastatakse nende raamatupidamisväärtuses). Valitseva mõju all olevate üksuste finantsnäitajad on konsolideeritud aruannetes liidetud rida-realt meetodil, kusjuures konsolideerimisel hõlmatud üksuste omavahelised nõuded, kohustused, tulud, kulud ning realiseerumata kasumid ja kahjumid on elimineeritud. Osalusi olulise mõju all olevates äriühingutes kajastatakse konsolideeritud aruannetes kapitaliosaluse meetodil.

## **Materiaalne põhivara**

Materiaalseks põhivaraks loetakse varasid hinnangulise kasuliku tööeaga üle ühe aasta ja soetusmaksumusega alates 2 tuhandest eurost. Varad, mille soetusmaksumus on alla 2000 euro, kantakse kohe kuluks ja arvestust peetakse bilansiväliselt.

Põhivara rekonstrueerimisväljaminekud, mis vastavad materiaalse põhivara mõistele, liidetakse materiaalse põhivara soetusmaksumusele. Rekonstrueerimisväljaminekute lisamisel hinnatakse vara järelejäänud kasulikkude eluiga ja vajadusel reguleeritakse põhivara kulumi normi.

Põhivara soetusmaksumusse arvatakse kulutused, mis on vajalikud selle kasutusele võtmiseks, v.a soetusega kaasnevad maksud, lõivud, laenu-, koolitus- ja lähetuskulud, mis kajastatakse kuluna.

Põhivara kajastatakse soetusmaksumuses, millest on maha arvatud akumulieeritud kulum ja võimalikud väärtuse langusest tulenevad allahindlused. Kulumi arvestamisel kasutatakse lineaarset meetodit. Kulumi norm määratakse igale põhivara objektile eraldi, sõltuvalt selle kasulikkudest tööeast. Maad ja kunstiväärtusi, mille väärtus aja jooksul ei vähene, ei amortiseerita. Amortiseerimisel kasutatav amortisatsioonimäärad on: ehitised, rajatised 2-10% aastas; masinad, transpordivahendid, muu materiaalne põhivara 10-20% aastas; info- ja kommunikatsioonitehnoloogia seadmed 20-33% aastas.

Põhivara rekonstrueerimisväljaminekud, mis pikendavad vara kasulikkude tööiga ning tõstavad oluliselt vara kvaliteeti või tööjõudlust üle algselt arvatud taseme, kapitaliseeritakse bilansis põhivarana. Põhivara remondi ja hoolduskulud, mis tehakse eesmärgiga säilitada vara esialgset taset, kajastatakse kulude tekkimisel aruandeperioodi kuludes.

Materiaalse põhivara kajastamine lõpetatakse vara võõrandamisel või mahakandmisel.

## **Ümberhindlus**

Ümberhindlusena võetakse jätkuvalt arvele aruandeperioodil mõõdistatud ja maakatastrisse kantud maad. Samuti võetakse ümberhindlusena arvele omandatud peremeheetut vara, mis on saadud seoses pärijate puudumisega.

Varade ümberhindamiseks kasutatakse eelisjärjekorras turuhinda. Objektide korral, millel turuhind puudub, kasutatakse õiglase väärtuse määramiseks jääkasendusmaksumuse meetodit. Maa arvelevõtmiseks kasutatakse maksustamishinda, kui turuhind pole teada.

## **Rendid**

Kapitalirendina käsitletakse rendilepingut, mille puhul kõik olulised vara omandiga seonduvad riskid ja hüved kanduvad üle rentnikule. Muud rendilepingud kajastatakse kasutusrendina. Kapitalirenti kajastatakse esmakordselt bilansis vara ja kohustusena renditud vara õiglase väärtuse summas. Kapitalirendi tingimustel renditud varasid amortiseeritakse rendiperioodi jooksul. Kasutusrendi maksed kajastatakse kuluna rendiperioodi jooksul.

## **Laenukohustused**

Laenukohustused kajastatakse korrigeeritud soetusmaksumuses. Lepingutasud kajastatakse laenude saamisel koheselt intressikuludes.

## **Sihtfinantseerimine**

Sihtfinantseerimisena kajastatakse sihtotstarbeliselt antud ja teatud tingimustega seotud toetusi. Sihtfinantseerimist ei kajastata tuluna või kuluna enne, kui toetuse saaja on teinud kulutused, milleks sihtfinantseerimine oli ette nähtud, ning eksisteerib piisav kindlus, et sihtfinantseerimine leiab aset.

Saadud sihtfinantseerimise kajastamisel rakendatakse brutomeetodit, mille järgi kajastatakse nii saadud sihtfinantseerimist kui ka selle arvel tehtud kulusid või põhivara soetust mõlemaid eraldi. Tegevuskulude sihtfinantseerimise kajastamisel lähtutakse tulude ja kulude vastavuse printsiibist ning tulu sihtfinantseerimisest kajastatakse proportsionaalselt sellega seonduvate kuludega.

Sihtfinantseerimise korral põhivara soetamiseks võetakse vara bilansis arvele tema soetusmaksumuses, sihtfinantseerimise summa aga kajastatakse samal ajal tuluna.

## **Välisvaluutas toimunud tehingute kajastamine**

Välisvaluutas fikseeritud tehingute kajastamisel on aluseks võetud tehingu toimumise päeval ametlikult kehtinud Euroopa Panga valuutakursid.

## **Tulude arvestus**

Kogutud maksude, lõivude ja trahvide tulu võetakse arvele tekkepõhiselt vastavalt Maksu- ja Tolliameti ja Keskkonnaministeeriumi poolt esitatud teatistele ning muudele tulu tekkimist kajastatavatele dokumentidele. Tulu teenuse müügist kajastatakse teenuse osutamisel. Kohalike maksude tulu võetakse arvele tekkepõhiselt vastavalt esitatud maksudeklaratsioonidele. Lõivutulu kajastatakse lõivuga maksustatud toiminguga päeval ning trahve trahvide määramise päeval. Toodete, kaupade ja põhivara müügist saadud tulu kajastatakse siis, kui kõik olulised omandiga seotud riskid on läinud üle ostjale ning müügitulu ja tehinguga seotud kulu on usaldusväärselt määratav.

## **Kulude arvestus**

Kulusid kajastatakse tekkepõhiselt. Põhivara või varude soetamisel tasutud mittetagastuvad maksud ja lõivud, s.h käibemaks, mida ei saa arvata sisendkäibemaksuks, kajastatakse soetamishetkel kuluna tulemiaruaande kirjel Muud tegevuskulud.

## **Seotud osapooled**

Seotud osapoolteks loetakse Mustvee Linnavolikogu ja valitsuse liikmed ning asutuste juhid, kellele on antud õigus iseseisvalt lepinguid sõlmida, konsolideerimisgruppi kuuluvate sihtasutuste,

mittetulundusühingute ja äriühingute nõukogude ja juhatuse liikmed, kõigi eelpool loetletud tegev- ja kõrgema juhtkonna liikmete lähedased pereliikmed, samuti ka nende valitseva ja olulise mõju all olevad sihtasutused, mittetulundusühingud ja äriühingud.

### Bilansipäevajärgsed sündmused

Raamatupidamise aastaaruandes kajastuvad olulised vara ja kohustuste hindamist mõjutavad asjaolud, mis ilmsid bilansikuupäeva ja aruandepäeva koostamise (aruande esitamise kuupäev) vahemikul, kuid on seotud aruandeperioodil või varasematel perioodidel toimunud tehingutega. Bilansipäevajärgsed sündmused, mida ei ole varade ja kohustuste hindamisel arvesse võetud, kuid mis võivad oluliselt mõjutada järgmise aruandeaasta tulemust, avalikustatakse raamatupidamise aastaaruande lisades.

### Eelarve täitmise aruanne

Eelarve täitmise aruanne on koostatud linnavalitsuse kohta (konsolideerimata) kassapõhiselt, mistõttu selle andmeid ei ole võimalik võrrelda tekkepõhistes konsolideerimata aruannetes ( lisa 22) kajastatud andmetega. Lisaks kassapõhisest printsiibist tulenevatele ajalistele erinevustele on selles kasutusel veel järgmised olulised erinevad arvestuspõhimõtted:

\*Põhivara soetamisel tasutud summad kajastatakse eelarve täitmisel kuluna ning põhivara müügist laekunud summad tuluna, amortisatsiooni ja muid põhivaradega tehtud mitterahalisi tehinguid eelarve täitmisel ei kajasta;

\*Kaupade ja teenuste soetamisel lisanduv käibemaks, mida ei saa arvata sisendkäibemaksuks, on eelarve täitmise aruandes kajastatud vastavate kaupade ja teenuste soetamise kuluna (tekkepõhises aruandes eraldi tulemiaruaande real Muud tegevuskulud).

### Lisa 2. Raha ja pangakontod

Eurodes

|                                  | 31.12.15      | 31.12.14      |
|----------------------------------|---------------|---------------|
| Sularaha kassas                  | 2 615         | 3 891         |
| Arvelduskonto                    | 9 455         | 33 514        |
| <b>Raha ja pangakontod kokku</b> | <b>12 070</b> | <b>37 405</b> |

Kirjel raha ja pangakontod on kajastatud raha jääk pankades avatud arvelduskontodel ja sularaha jääk kassas.

### Lisa 3. Maksud ja lõivud

Eurodes

#### Maksunõuded

| Maksud   | Lühiajalised nõuded<br>seisuga 31.12.2015 | Lühiajalised nõuded<br>seisuga 31.12.2014 |
|--|---|---|
| Tulumaks   | 55 112                                    | 47 518                                    |
| Maamaks  | 488                                       | 74  |
| <b>Maksud kokku</b>                              | <b>55 600</b>                             | <b>47 592</b>                             |
| <b>Loodusressurside kasutamise ja saastetasu</b> | <b>688</b>                                | <b>481</b>                                |
| <b>Kokku</b>                                     | <b>56 288</b>                             | <b>48 073</b>                             |

## Maksukohustused

| Maksud  | Lühiajalised kohustused seisuga 31.12.2015 | Lühiajalised kohustused seisuga 31.12.2014 |
|---|--|--|
| Käibemaks   | 5 901                                      | 3 913                                      |
| Sotsiaalmaks                                      | 32 585                                     | 28 758                                     |
| Füüsilise isiku tulumaks                          | 15 521                                     | 14 275                                     |
| Töötuskindlustusmaksed                            | 2 143                                      | 2 239                                      |
| Loodusressurside kasutamise saastetasude kohustus | 1 834                                      | 3 768                                      |
| Kogumispension                                    | 1 682                                      | 1 423                                      |
| Maksuvõlalt arvestatud intressikohustused         | 73   | 0  |
| Erisoodustuste ja ettevõtja tulumaksu kohustus    | 0  | 31   |
| <b>Kokku</b>                                      | <b>59 739</b>                              | <b>54 407</b>                              |

## Maksu- ja lõivutulud

|  | 31.12.15       | 31.12.14       |
|--|----------------|----------------|
| Tulumaks   | 556 463        | 519 540        |
| Maamaks  | 25 778         | 24 930         |
| Reklaamimaks                                     | 914            | 1 260          |
| <b>Maksutulud kokku</b>                          | <b>583 155</b> | <b>545 730</b> |
| <b>Riigilõivud</b>                               | <b>623</b>     | <b>1 709</b>   |
| Tasu vee erikasutusest                           | 1 569          | 1 581          |
| Saastetasu jäätmete viimisel keskkonda           | 681            | 714            |
| <b>Loodusressurside kasutamise ja saastetasu</b> | <b>2 250</b>   | <b>2 295</b>   |
| <b>Kokku</b>                                     | <b>586 028</b> | <b>549 734</b> |

## Lisa 4. Muud nõuded ja ettemaksed

Eurodes

| Nõuded                                 | 31.12.15      | 31.12.14       |
|--|---------------|----------------|
| Nõuded ostjate vastu                   | 26 952        | 26 586         |
| Saamata põhivara sihtfinantseerimine   | 0             | 253 865        |
| Saamata muud toetused                  | 33            | 662            |
| Maksude, lõivude, trahvide ettemaksed  | 0             | 0              |
| Ettemaksude tulevaste perioodide kulud | 588           | 0              |
| <b>Kokku nõuded</b>                    | <b>27 573</b> | <b>281 113</b> |

## Lisa 5. Varud

Eurodes

|  | 31.12.15      | 31.12.14     |
|--|---------------|--------------|
| Tooraine ja materjal (OÜ Mustee Linnavara) | 12 924        | 5 649        |
| <b>Kokku</b>                               | <b>12 924</b> | <b>5 649</b> |

**Lisa 6. Pikaajalised finantsinvesteeringud**

Eurodes

|                                   | 31.12.2015 | 31.12.2014 |
|-----------------------------------|------------|------------|
| Noteerimata finantsinvesteeringud | 128        | 128        |
| <b>Kokku</b>                      | <b>128</b> | <b>128</b> |

**Lisa 7. Osalused tütar- sidusettevõtetes**

Eurodes

Käesolevas konsolideeritud aastaaruandes on konsolideeritud järgmised valitseva mõju all olevad äriühingud:

| Nimetus, aasta              | Osaluse määr% | Tulemiaruaude näitajad |              |        | Bilansinäitajad aasta lõpus |          |
|-----------------------------|---------------|------------------------|--------------|--------|-----------------------------|----------|
|                             |               | Tegevustulud           | Tegevuskulud | Tulem  | Varad                       | Netovara |
| <b>OÜ Mustvee Linnavara</b> |               |                        |              |        |                             |          |
| 2014                        | 100           | 298 834                | 289 700      | 9 134  | 72 609                      | 31 163   |
| 2015                        | 100           | 291 073                | 296 404      | -5 331 | 93 401                      | 25 833   |

| Nimetus, aasta                               | Osaluse määr% | Tulemiaruaude näitajad |              |       | Bilansinäitajad aasta lõpus |          |
|--|---------------|------------------------|--------------|-------|-----------------------------|----------|
|  |               | Tegevustulud           | Tegevuskulud | Tulem | Varad                       | Netovara |
| <b>Mustvee Kesk-Peipsi Sadama Sihtasutus</b> |               |                        |              |       |                             |          |
| 2014   | 100           | 0                      | 0            | 0     | 639                         | 639      |
| 2015   | 100           | 0                      | 0            | 0     | 639                         | 639      |

Mustvee Linnavara OÜ asutati 02.10.2008. Asutamisel maksti osahingule osakapitali 40 000 krooni (2 556 eurot). Osahing alustas tööd 2009. aastal, võttes üle varem Mustvee Linnavalitsuse hallatava asutusena tegutsenud Mustvee Teenuse töötajad ja tegevused. Mustvee Kesk-Peipsi Sadama Sihtasutus asutati 16.01.2008. 2016. aasta alguses on tehtud likvideerimikanne äriregistrisse.

**Lisa 8. Materiaalne põhivara ja kinnisvara investeeringud**  
Eurodes

| <b>Jääk 01.01.2014</b>   | Maa            | Hooned ja rajatised | Masinad ja seadmed | Muu põhivara   | Lõpetamata tööd ja ettemaksud | Kokku            |
|--------------------------|----------------|---------------------|--------------------|----------------|-------------------------------|------------------|
| Soetusmaksumus           | 198 235        | 5 709 068           | 77 928             | 305 836        | 235 365                       | 6 526 432        |
| Kogunenud kulum          | 0              | -1 773 531          | -55 518            | -168 450       | 0                             | -1 997 499       |
| <b>Jääkväärtus</b>       | <b>198 235</b> | <b>3 935 537</b>    | <b>22 410</b>      | <b>137 386</b> | <b>235 365</b>                | <b>4 528 933</b> |
| Soetused ja parendused   | 0              | 80 294              | 9 061              | 20 330         | 1 191 712                     | 1 301 397        |
| Ümberhindlused           | 23 710         | 0                   | 0                  | 0              | 0                             | 23 710           |
| Ümberklassifitseerimised | 0              | 1 031 784           | 326 761            | 4 805          | -1 363 350                    | 0                |
| Kulum ja allahindlus     | 0              | -215 536            | -27 736            | -50 511        | 0                             | -293 783         |
| <b>Kokku liikumised</b>  | <b>23 710</b>  | <b>896 542</b>      | <b>308 086</b>     | <b>-25 376</b> | <b>-171 638</b>               | <b>1 031 324</b> |
| <b>Jääk 31.12.2014</b>   |                |                     |                    |                |                               |                  |
| Soetusmaksumus           | 221 945        | 6 821 146           | 413 750            | 330 971        | 63 727                        | 7 851 539        |
| Kogunenud kulum          | 0              | -1 989 067          | -83 254            | -218 961       | 0                             | -2 291 282       |
| <b>Jääkväärtus</b>       | <b>221 945</b> | <b>4 832 079</b>    | <b>330 496</b>     | <b>112 010</b> | <b>63 727</b>                 | <b>5 560 257</b> |
| <b>Jääk 01.01.2015</b>   |                |                     |                    |                |                               |                  |
| Soetusmaksumus           | 221 945        | 6 821 146           | 413 750            | 330 971        | 63 727                        | 7 851 539        |
| Kogunenud kulum          | 0              | -1 989 067          | -83 254            | -218 961       | 0                             | -2 291 282       |
| <b>Jääkväärtus</b>       | <b>221 945</b> | <b>4 832 079</b>    | <b>330 496</b>     | <b>112 010</b> | <b>63 727</b>                 | <b>5 560 257</b> |
| Soetused ja parendused   | 500            | 107 910             | 15 258             | 18 500         | 103 049                       | 245 217          |
| Ümberhindlused           | 5 220          | 0                   | 0                  | 0              | 0                             | 5 220            |
| Ümberklassifitseerimised | 0              | 140 149             | 0                  | 3 634          | -143 783                      | 0                |
| Kulum ja allahindlus     | 0              | -265 143            | -59 516            | -55 382        | 0                             | -380 041         |
| <b>Kokku liikumised</b>  | <b>5 720</b>   | <b>-17 084</b>      | <b>-44 258</b>     | <b>-33 248</b> | <b>-40 734</b>                | <b>-129 604</b>  |
| <b>Jääk 31.12.2015</b>   |                |                     |                    |                |                               |                  |
| Soetusmaksumus           | 227 665        | 7 069 205           | 429 008            | 353 105        | 22 993                        | 8 101 976        |
| Kogunenud kulum          |                | -2 254 210          | -142 770           | -274 343       | 0                             | -2 671 323       |
| <b>Jääkväärtus</b>       | <b>227 665</b> | <b>4 814 995</b>    | <b>286 238</b>     | <b>78 762</b>  | <b>22 993</b>                 | <b>5 430 653</b> |

Rahavoogude aruandes kajastub materiaalse põhivara eest tasutud summana 437 499 eurot, mis tuleneb järgmistest summadest:

- 1) aruandeaasta soetuste summa 244 717 eurot (maa Narva tn 4 maksustamishinnaga 500 eurot ei kajastu rahavoogude aruandes, kuna oli saadud tasuta, raha liikumist ei olnud),
- 2) käibemaksukulu aruandeaasta soetustelt 48 400 eurot (vt ka lisa 20),
- 3) korrigeerimine muutusega võlgades hankijatele 144 382 eurot.

Aruandeaastal võeti ümberhindlusena arvele varem maakatastrisse kandmata maad summas 5 220 eurot, mis hinnati maa maksustamishinnas.

**Lisa 9. Võlad tarnijatele**  
Eurodes

| <b>Kohustused</b>                                      | <b>31.12.15</b> | <b>31.12.14</b> |
|--|-----------------|-----------------|
| Mustvee Linnavalitsuse võlad tarnijatele               | 51 927          | 27 702          |
| Mustvee Linnavalitsuse võlad tarnijatele põhivara eest | 4 107           | 148 489         |
| OÜ Mustvee Linnavara võlad tarnijatele                 | 35 393          | 17 401          |
| <b>Kokku</b>   | <b>91 427</b>   | <b>193 592</b>  |



**Lisa 10. Võlad töötajatele**

Eurodes

| <b>Võlad töötajatele</b>                                      | <b>31.12.2015</b> | <b>31.12.2014</b> |
|---|-------------------|-------------------|
| Töötasu võlgnevus   | 7 382             | 7 046             |
| Deklareerimata sotsiaalmaksu kohustus                         | 2 860             | 2 696             |
| Deklareerimata kinnipeetud tulumaks                           | 1 413             | 1 370             |
| Deklareerimata kinnipeetud ja arvestatud töötuskindlustusmaks | 190               | 196               |
| Deklareerimata kinnipeetud kogumispension                     | 139               | 127               |
| Puhkusetasude kohustus  | 6 395             | 5 195             |
| Muud võlad töötajatele  | 186               | 188               |
| <b>Kokku</b>  | <b>18 565</b>     | <b>16 818</b>     |

**Lisa 11. Muud kohustused ja saadud ettemaksed**

Eurodes

| <b>Kohustused ja ettemaksed</b>        | <b>31.12.2015</b> | <b>31.12.2014</b> |
|--|-------------------|-------------------|
| Sihtfinanseerimiseks saadud ettemaksed | 2 870             | 336               |
| Ettemaksed toodete ja teenuste eest    | 0                 | 920               |
| Tagatistasud, kautsjonid               | 3 600             | 3 800             |
| <b>Kokku</b>                           | <b>6 470</b>      | <b>5 056</b>      |

**Lisa 12. Laenukohustused**

Eurodes

|              | <b>Laenu kohustused seisuga 31.12.2015</b> | <b>Tähtajaga 1 aasta</b> | <b>Tähtajaga 1-2 aastat</b> | <b>Tähtajaga 2-3 aastat</b> | <b>Tähtajaga 3-4 aastat</b> | <b>Tähtajaga 4-5 aastat</b> | <b>Tähtajaga üle 5. aasta</b> | <b>Kokku</b>     |
|--------------|--|--------------------------|-----------------------------|-----------------------------|-----------------------------|-----------------------------|-------------------------------|------------------|
| Swedbank     | 1 086 444                                  | 117 752                  | 120 247                     | 122 732                     | 125 269                     | 127 824                     | 472 620                       | 1 086 444        |
| <b>Kokku</b> | <b>1 086 444</b>                           | <b>117 752</b>           | <b>120 247</b>              | <b>122 732</b>              | <b>125 269</b>              | <b>127 824</b>              | <b>472 620</b>                | <b>1 086 444</b> |
|              | <b>Laenu kohustused seisuga 31.12.2014</b> | <b>Tähtajaga 1 aasta</b> | <b>Tähtajaga 1-2 aastat</b> | <b>Tähtajaga 2-3 aastat</b> | <b>Tähtajaga 3-4 aastat</b> | <b>Tähtajaga 4-5 aastat</b> | <b>Tähtajaga üle 5. aasta</b> | <b>Kokku</b>     |
| Swedbank     | 1 028 176                                  | 99 713                   | 101 886                     | 104 223                     | 106 554                     | 108 939                     | 506 861                       | 1 028 176        |
| <b>Kokku</b> | <b>1 028 176</b>                           | <b>99 713</b>            | <b>101 886</b>              | <b>104 223</b>              | <b>106 554</b>              | <b>108 939</b>              | <b>506 861</b>                | <b>1 028 176</b> |

## Informatsioon laenulepingute kaupa (eurodes)

| Laenu andja ja lepingu number | Lõpptähtaeg             | Intressimäär | Alusvaluuta | Jääk             |                  | Intressikulu  |               |
|-------------------------------|-------------------------|--------------|-------------|------------------|------------------|---------------|---------------|
|                               |                         |              |             | 31.12.15         | 31.12.14         | 2015          | 2014          |
| Swedbank (09-014751-JI)       | Refinantseeritud 2014.a | 4,11%        | EUR         | -                | -                | -             | 3 275         |
| Swedbank (09-074382-JI)       | Refinantseeritud 2014.a | 4,83%        | EUR         | -                | -                | -             | 2 106         |
| Swedbank (12-012038-JI)       | Refinantseeritud 2014.a | 3,19%        | EUR         | -                | -                | -             | 586           |
| Swedbank (13-008406-JI)       | Refinantseeritud 2014.a | 4,36%        | EUR         | -                | -                | -             | 1 887         |
| Swedbank (14-027139-JI)       | 15.04.2024              | 2,16%        | EUR         | 742 160          | 822 786          | 16 589        | 13 892        |
| Swedbank (14-061712-JI)       | 31.07.2024              | 2,11%        | EUR         | 185 756          | 205 390          | 4 218         | 1 630         |
| Swedbank (15-050579-JI)       | 15.06.2025              | 1,98%        | EUR         | 158 528          | 0                | 1 547         | 0             |
| <b>Kokku</b>                  |                         |              |             | <b>1 086 444</b> | <b>1 028 176</b> | <b>22 353</b> | <b>15 522</b> |

15.06.2015 oli sõlmitud Swedbank AS-ga laenuleping nr 15-050579-JI, mille sihtotstarbeks oli investeringute finantseerimine.

Kapitalirenditingimustel renditud põhivara ei olnud.

### Lisa 13. Pikaajalised kohustused ja saadud ettemaksed Eurodes

|   | 31.12.15 | 31.12.14     |
|---|----------|--------------|
| SA Tartu Kiirabilt saadud ettemaksed kaupade ja teenuste eest | 0        | 4 164        |
| <b>Kokku</b>  | <b>0</b> | <b>4 164</b> |

### Lisa 14. Kaupade ja teenuste müük Eurodes

|   | 31.12.15       | 31.12.14       |
|---|----------------|----------------|
| Tulud haridusalastest tegevustest             | 198 256        | 197 260        |
| Tulud elamu- ja kommunaaltegevustest          | 104 359        | 118 993        |
| Tulud kultuuri- ja kunstialastest tegevustest | 53 096         | 41 105         |
| Tulud spordialastest tegevustest              | 20 511         | 34 037         |
| Riigilõivud                                   | 623            | 1 709          |
| Õiguste müük                                  | 767            | 1 150          |
| Muu toodete ja teenuste müük                  | 3 237          | 1 349          |
| Üür ja rent                                   | 13 921         | 0              |
| <b>Kokku</b>                                  | <b>394 770</b> | <b>395 603</b> |

**Lisa 15. Saadud toetused**

Eurodes

**Saadud sihtfinantseerimine tegevuskuludeks**

| <b>Kellelt</b>                                     | <b>Sihtotsarve</b>   | <b>2015. a</b> | <b>2014. a</b> |
|--|--|----------------|----------------|
| Kultuurkapital                                     | Ürituste läbiviimiseks                                     | 5 860          | 1 940          |
| Rahandusministeerium                               | Õppelaenude katteks  | 2 772          | 4 217          |
| Haridus - ja Teadusministeerium                    | Peipsi Gümnaasiumile eestikeelse õppeprotsessi toetamiseks | 967            | 7 664          |
| Haridus- ja Teadusministeerium                     | Mustvee Gümnaasiumi robotika vahendite soetamiseks         | 594            |                |
| Eesti Kooriühing                                   | Kultuurikeskusele  | 580            | 0              |
| Kultuuriministeerium                               | Raamatukogule  | 500            | 0              |
| PRIA-lt  | Koolipiim, koolipuuveli                                    | 485            | 491            |
| Jõgevamaa Omavalitsuse Liit                        | Ürituste läbiviimiseks                                     | 402            | 920            |
| Rahandusministeerium                               | Aadressiandmete korrastamiseks                             | 366            | 1 287          |
| Haridus - ja Teadusministeerium                    | Lasteaiale eestikeelse õppeprotsessi toetamiseks           | 361            | 308            |
| Jõgeva Maavalitsus                                 | Ürituste läbiviimiseks                                     | 320            | 0              |
| Lastekaitse Liit                                   | Sotsiaaltoetuseks  | 300            | 0              |
| Palamuse vallavalitsus                             | Ürituste läbiviimiseks                                     | 240            | 0              |
| Lunina Maria                                       | Lasteaia õppevahenditeks                                   | 100            | 0              |
| PEA  | Peipsi veest toasooja saamine                              | 0              | 6 457          |
| Turismikoda Mustvee                                | Linnapäeva kontserdi kulude katteks                        | 0              | 1 300          |
| Maavalitsused                                      | Lapsehoiu teenuse eest tasumiseks                          | 0              | 959            |
| Vaata Maailma Sihtasutus                           | Ringijuhi töötasuks  | 0              | 255            |
| Eesti Töötukassa                                   | Palgatoetus  | 0              | 195            |
| Tagasi nõutud eelmiste aastate sihtfinantseerimine | VOLIS-süsteemide seade                                     | 0              | -650           |

## Saadud sihtfinantseerimine põhivara soetuseks

| Kellelt                       | Sihtotsarve  | Saadud<br>2015. a | Saadud<br>2014. a | Nõuded<br>seisuga<br>31.12.2014 |
|-------------------------------|--|-------------------|-------------------|---------------------------------|
| EAS-ilt                       | Spordihoone renoveerimise<br>projekti toetuseks          | 31 956            | 0                 | 0                               |
| EAS-ilt                       | Rannapromenaadi projekti<br>toetuseks                    | 24 820            | 14 320            | 14 320                          |
| Kultuuriministeerium          | Kergliiklustee projekteerimiseks                         | 5 000             | 0                 | 0                               |
| AS Meistri Projekt            | Meteoroloogiliste seadmete<br>toitekaabli paigaldamiseks | 3 564             | 0                 | 0                               |
| Kultuuriministeerium          | Raamatukogule arvutiparki<br>soetamiseks                 | 3 000             | 0                 | 0                               |
| Svetlana Tsöpova              | Elamumaja Narva tn. 4                                    | 500               | 0                 | 0                               |
| Siseministeeriumilt           | Est-Lat-Rus projekti toetuseks                           | 0                 | 950 514           | 159 165                         |
| Emajõe Veevärk AS-lt          | Reoveepuhasti projekti toetuseks                         | 0                 | 387 272           | 80 380                          |
| Haridus- ja Todusministeerium | Spordihoone renoveerimiseks                              | 0                 | 10 000            | 0                               |
| <b>Kokku saadud toetused</b>  |  | <b>68 840</b>     | <b>1 362 106</b>  | <b>253 865</b>                  |

## Saadud muud toetused

| Kellelt              | Sihtotsarve             | 2015. a        | 2014. a        |
|----------------------|-------------------------|----------------|----------------|
| Rahandusministeerium | Tasandus- ja toetusfond | 980 039        | 904 475        |
| <b>Kokku</b>         |                         | <b>980 039</b> | <b>904 475</b> |

|                        |                  |                  |
|------------------------|------------------|------------------|
| <b>Kokku toetused:</b> | <b>1 062 725</b> | <b>2 291 924</b> |
|------------------------|------------------|------------------|

Riigieelarvest saadud maksed tasandus- ja toetusfondi eraldati järgmisteks tegevusteks: hariduskulude katmiseks 589 250 eurot (2014. a 554 087 eurot), sotsiaaltoetusteks 8 591 eurot (2014. a 13 349 eurot) ning üldisesse fondi kohalike omavalitsuste maksulaekumiste erinevuste tasandamisest tulenevalt 328 471 eurot (2014. a 336 993 eurot), teede korrashoiuks 53 684 eurot, sündide-surmade registreerimiseks 43 eurot.

## Lisa 16. Muud tulud

Eurodes

|  | 31.12.15     | 31.12.14     |
|--|--------------|--------------|
| Tasu vee erikasutusest                 | 1 569        | 1 581        |
| Saastetasu jäätmete viimisel keskkonda | 681          | 714          |
| Muud ebatavalised tulud                | 0            | 2 615        |
| Kasum/kahjum põhivara müügist          | 0            | 0            |
| <b>Kokku</b>                           | <b>2 250</b> | <b>4 910</b> |

**Lisa 17. Antud toetused**

Eurodes

**Sotsiaaltoetused**

| <b>Sotsiaaltoetused</b>                            | <b>31.12.15</b> | <b>31.12.14</b> |
|--|-----------------|-----------------|
| Toimetulekutoetus ja täiendavad sotsiaaltoetused   | -9 141          | -9 586          |
| Puudega inimese hooldaja toetus                    | -4 771          | -5 601          |
| Muud peretoetused                                  | -4 761          | -4 907          |
| Matusetoetus                                       | -4 160          | -2 280          |
| Sünnitoetus  | -1 870          | -2 200          |
| Toetused teistele sotsiaalabi vajavatele isikutele | -617            | -231            |
| <b>Kokku</b>                                       | <b>-25 320</b>  | <b>-24 805</b>  |

**Sihtfinantseerimine tegevuskuludeks**

| <b>Sihtfinantseerimine tegevuskuludeks</b>           | <b>31.12.15</b> | <b>31.12.14</b> |
|--|-----------------|-----------------|
| Mustvee Töötuba                                      | 0               | -5 000          |
| EELK Mustvee Kogudus                                 | -150            | -3 000          |
| Mustvee Vanausuliste Muuseum                         | -2 930          | -2 960          |
| Mustvee Vanausuliste Kogudus                         | 0               | -2 500          |
| MTÜ Spordiklubi Mustvee                              | 0               | -2 250          |
| MTÜ Mustvee-Kasepää Spordiklubi                      | -400            | -1 100          |
| MTÜ Taekwon-do klubi Tekken                          | 0               | -350            |
| MTÜ Noorteklubi Alter-Ego                            | 0               | -320            |
| Mustvee Halastuste ja Püha Kolmainuse Ainusu Kogudus | -1 500          | -200            |
| MTÜ Kotka And  | 0               | 0               |
| MTÜ Mustvee Lauatenniseklubi                         | 0               | 0               |
| MTÜ Mustvee Turismikoda                              | -600            | 0               |
| Sihtfinantseerimise vahendamine (Kartašov)           | -300            | 0               |
| <b>Kokku</b>   | <b>-5 880</b>   | <b>-17 680</b>  |

**Liikmemaksud**

| <b>Liikmemaksud</b>   | <b>31.12.15</b> | <b>31.12.14</b> |
|---|-----------------|-----------------|
| Liikmemaksud ( Jõgevamaa Omavalitsuste Liit, Eesti linnade Liit, Pepsi Piirkonna Arenduskoda jne) | -9 330          | -9 321          |
| <b>Kokku</b>  | <b>-9 330</b>   | <b>-9 321</b>   |

|                             |                |                |
|-----------------------------|----------------|----------------|
| <b>Kokku antud toetused</b> | <b>-40 530</b> | <b>-51 806</b> |
|-----------------------------|----------------|----------------|

**Lisa 18. Tööjõukulud**

Eurodes

**Töötajate arv ja tööjukulud**

| Tegevusvaldkond                            | 31.12.2015    |                 | 31.12.2014    |                 |
|--|---------------|-----------------|---------------|-----------------|
|  | Töötajate arv | Töötasud        | Töötajate arv | Töötasud        |
| Haridus                                    | 62,8          | -579 182        | 63,5          | -554 938        |
| Linnavalitsus                              | 9,92          | -120 668        | 10            | -135 592        |
| Vaba aeg, kultuur                          | 17,83         | -106 123        | 17,45         | -96 866         |
| Volikogu                                   | 11            | -24 935         | 11            | -33 924         |
| Sotsiaaltoetused                           | 3             | -19 294         | 3             | -17 741         |
| Kalmistu                                   | 1             | -4 807          | 1             | -4 185          |
| Ajutiste lepingute töötajate<br>töötasu    | -             | -20 797         | -             | -9 917          |
| OÜ Mustvee Linnavara                       | 13,45         | -119 234        | 13            | -91 106         |
| <b>Kokku töötajate arv ja<br/>töötasud</b> | <b>119</b>    | <b>-995 040</b> | <b>118,95</b> | <b>-944 269</b> |

|   | 31.12.2015 |                   | 31.12.2014 |                   |
|---|------------|-------------------|------------|-------------------|
| <b>Maksud ja erisoodustused</b>   |            | <b>-346 416</b>   |            | <b>-328 371</b>   |
| Sotsiaalamaks, töötuskindlust<br>usmaksed, tulumaks<br>erisoodustustelt |            | -344 592          |            | -325 865          |
| Erisoodustused  |            | -1 824            |            | -2 506            |
| <b>Kapitaliseeritud<br/>tööjõukulud</b>                                 |            | <b>2 720</b>      |            | <b>11 288</b>     |
| <b>Kokku tööjõukulud</b>  |            | <b>-1 338 736</b> |            | <b>-1 261 352</b> |

Töötajate arvuna on esitatud keskmine töötajate arv taandatuna täistööajale. Ajutiste töölepingute korral ei ole töötajate arvu esitatud.

**Lisa 19. Majandamiskulud**

Eurodes

| <b>Majandamiskulud</b>                                     | <b>31.12.15</b> | <b>31.12.14</b> |
|--|-----------------|-----------------|
| Kinnistute, hoonete ja ruumide majandamiskulud             | -149 442        | -187 462        |
| Toiduained ja toitlustusteenused                           | -41 278         | -47 314         |
| Sõidukite majandamiskulud                                  | -46 692         | -44 746         |
| Administreerimiskulud                                      | -46 051         | -43 114         |
| Kommunikatsiooni-, kultuuri- ja vaba aja sisustamise kulud | -38 350         | -34 327         |
| Õppevahendite ja koolituse kulud                           | -40 151         | -34 161         |
| Sotsiaalteenused   | -28 782         | -26 728         |
| Rajatiste majandamiskulud                                  | -51 592         | -25 795         |
| Koolituskulud  | -7 005          | -11 362         |
| Info- ja kommunikatsioonitehnoloogia kulud                 | -9 689          | -9 307          |
| Inventari majandamiskulud                                  | -9 102          | -6 603          |
| Teavikute ja kunstiesemete kulud                           | -2 556          | -2 559          |
| Uurimis- ja arendamistööd                                  | -2 350          | -2 390          |
| Lähetuskulud   | -3 728          | -2 008          |
| Meditatsioonikulud ja hügieenikulud                        | -506            | -1 902          |
| Eri- ja vormiriietus                                       | -428            | -738            |
| Muud mitmesugused majandamiskulud                          | -211            | -627            |
| <b>Kokku majandamiskulud</b>                               | <b>-477 913</b> | <b>-481 143</b> |

**Lisa 20. Muud kulud**

Eurodes

| <b>Muud kulud</b>                            | <b>31.12.15</b> | <b>31.12.14</b> |
|--|-----------------|-----------------|
| Käibemaksukulu põhivara soetusest            | -48 400         | -256 637        |
| Käibemaksukulu kaupade ja teenuste soetusest | -83 375         | -81 020         |
| Loodusressurside kasutamise ja saastetasud   | -8 026          | -12 582         |
| Ebatõenäoliselt laekuvad nõuded              | -1 121          | -6 970          |
| Kahjutasud, viivised                         | -849            | -327            |
| Maksuvõlalt arvestatud intressid             | -101            | -74             |
| Riigilõivud                                  | -96             | -30             |
| Erijuhtude tulumaks                          | -4              | 0               |
| <b>Kokku muud kulud</b>                      | <b>-141 972</b> | <b>-357 640</b> |

## Lisa 21. Tehingud seotud osapooltega

### Konsolideerimisgrupi tegev- ja kõrgema juhtkonna liikmetele arvestatud tasud ja soodustused

|                        | 2015                                |                | 2014                                |                |
|------------------------|-------------------------------------|----------------|-------------------------------------|----------------|
|                        | Tegev-ja kõrgema juhtkonna töötajad | Tasud          | Tegev-ja kõrgema juhtkonna töötajad | Tasud          |
| Volikogu liikmed       | 11                                  | 24 935         | 11                                  | 33 924         |
| Linnavalitsuse liikmed | 4                                   | 21 406         | 5                                   | 8 700          |
| Asutuste juhid         | 8                                   | 68 178         | 8                                   | 59 602         |
| Nõukogu liikmed        | 5                                   | 7 700          | 5                                   | 2 120          |
| Juhatuse liikmed       | 2                                   | 0              | 2                                   | 0              |
| <b>Kokku</b>           | <b>30</b>                           | <b>122 219</b> | <b>31</b>                           | <b>104 346</b> |

Ülaltoodud tasud on arvestatud ilma sotsiaalmaksu ja töötuskindlustusmakseteta, kuid nende hulka on arvatud kõik töötasud ja hüvitised.

Volikogu otsusega hüvitatakse igakuuliselt Mustvee linnapea mobiiltelefonikõned, kuid mitte rohkem kui 32 euro ulatuses. Muid täiendavaid olulisi soodustusi pole tegevjuhtkonna ega kõrgema juhtkonna liikmetele aruandeaastal arvestatud.

Turuhinnast erinevaid tehinguid seotud osapooltega ei toimunud.

## Lisa 22. Tingimuslikud kohustused ja nõuded

15.09.2014 sõlmiti EAS-iga leping EU49541 „Mustvee arendamine“, mille järgi eraldab EAS 14 753 eurot, omafinantseeringu minimaalne suurus on 2604 eurot. Aruandeperioodi perioodil tööd ei tehtud, hankelepinguid ei sõlmitud. Leping hankijaga sõlmiti 04.04.2016, summas 11998,81 eurot.

Ettevõtluse Arendamise Sihtasutusele 21.09.2015 garantiikiri Regionaalsete investeringutoetuste andmise programmi esitatud projekti „Mustvee Muusika ja Kunstikooli remonttööd“ omaosaluse summas 5389,2 eurot. Taotluse rahuldamisel, eraldab EAS Muusika- ja Kunstikooli remondiks 30538 eurot. Leping EAS-iga sai sõlmitud jaanuris 2016. Aprilliks 2016 kõik tööd on teostatud ja raha makstud, EASilt tulnud 90% toetusest, 27 484 eurot. Ülejäänud summa kannakse üle päras aruande esitamist.

Garantiikiri 16.03.2015 Keskkonnainvesteeringute Keskusele Mustvee Linnavalitsus garanteerib Mustvee Linnavara OÜ poolt veemajanduse programmi joogivee ja reoveekäitluse alamprogrammi esitatud projekti „Mustvee linna ühisveevärgi ja -kanalisatsiooni rekonstrueerimise ja rajamise I etapp“ omaosaluse summas 105 114 eurot. 2015. aasta lõpu seisuga taotlus on menetluses.

09.07.2015 sõlmitud leping GPK Partner OÜ-ga summas 34 435,20 eurot, kõnnitee rajamiseks, aasta lõpu seisuga oli akteerimata töid summas 9 523,2 eurot. Tööd olid edasi lükatud 2016. aastasse.

## Lisa 23. Bilansipäevajärgsed sündmused

09.02.2016 sõlmitud laenuleping nr 16-010919-JI, limiidiga 225 000 eurot, sellest 09.02.2016 on



kasutusele võetud 70 000 eurot. Ülejäänud summa on kasutusse võtmata.

07.01.2016 sõlmitud sihtfinantseerimise saamise leping Ettevõtluse Arendamise Sihtasutusega. EAS annab Mustvee Linnavalitsusele toetust summas 30 538 eurot, projekti "Mustvee Muusika- ja Kunstikooli remonttööd" teostamiseks. Käesolevaks ajaks tööd on juba teostatud, 90% toetust on laekunud, 10% laekub pärast aruanne esitamist.

28.03.2016 on kirjutatud alla Riigihalduse ministri 02.02.2016 käskkirja nr 029 riigieelarvelise toetuse kasutamise osas toetuse saamisega nõustumuse, mille järgi eraldas Rahandusministeerium Mustvee Linnavalitsusele 5000 eurot Mustvee linna inventari soetamiseks ja 5000 eurot Mustvee savitöökoja ruumide ehitustöödeks. Raha on arveldusarvele laekunud.

Koostatud „Mustvee linna kinnisvara müügi kava“, mille järgi on planeeritud müüa Narva tn 4 kinnistu hinnaga 25 000 eurot, Tartu tn 18 krt - 27 000 eurot. Narva tn 16 kinnistu - 225 000 eurot, Kivi tn 1 kinnistu - 30 000 eurot.

Kestab kohtuprotsess Marianne Kivimurd-Tarelkinaga. Võimalus, et kohus mõistab hageja kasuks välja kahjuhüvitise, on üsna väike. Juhul aga kui mõistab, siis ei saa see olla suurem, kui 1 494 eurot.

**Lisa 24. Konsolideerimata finantsaruanded****Konsolideerimata bilanss**

|  | <b>31.12.2015</b> | <b>31.12.2014</b> |
|--|-------------------|-------------------|
| <b>Käibevara</b>                                 |                   |                   |
| Raha ja pangakontod                              | 1 659             | 17 367            |
| Maksu-, lõivu- ja trahvinõuded                   | 56 288            | 48 073            |
| Muud nõuded ja ettemaksed                        | 7 205             | 260 102           |
| <b>Käibevara kokku</b>                           | <b>65 152</b>     | <b>325 542</b>    |
| <b>Põhivara</b>                                  |                   |                   |
| Osalused sihtasutustes ja mittetulundusühingutes | 639               | 639               |
| Osalused tütar- ja sidusettevõtjates             | 2 556             | 2 556             |
| Pikaajalised finantsinvesteeringud               | 128               | 128               |
| Materiaalne põhivara                             | 5 430 222         | 5 559 308         |
| <b>Põhivara kokku</b>                            | <b>5 433 545</b>  | <b>5 562 631</b>  |
| <b>Varad kokku</b>                               | <b>5 498 697</b>  | <b>5 888 173</b>  |
| <b>Lühiajalised kohustused</b>                   |                   |                   |
| Võlad tarnijatele                                | 105 300           | 201 153           |
| Võlad töövõtjatele                               | 6 578             | 5 383             |
| Muud kohustused ja saadud ettemaksed             | 46 021            | 46 853            |
| Laenukohustused                                  | 117 753           | 99 713            |
| <b>Lühiajalised kohustused kokku</b>             | <b>275 652</b>    | <b>353 102</b>    |
| <b>Pikaajalised kohustused</b>                   |                   |                   |
| Muud kohustused ja saadud ettemaksed             | 0                 | 4 164             |
| Laenukohustused                                  | 968 692           | 928 463           |
| <b>Pikaajalised kohustused kokku</b>             | <b>968 692</b>    | <b>932 627</b>    |
| <b>Netovara</b>                                  |                   |                   |
| Aruandjale omanikele kuuluv netovara             | 4 254 353         | 4 602 444         |
| Akumuleeritud ülejääk (puudujääk)                | 4 607 664         | 3 788 569         |
| Aruandeperioodi tulem                            | -353 311          | 813 875           |
| <b>Netovara kokku</b>                            | <b>4 254 353</b>  | <b>4 602 444</b>  |

## Konsolideerimata tulemiaruanne

|  | 31.12.2015        | 31.12.2014        |
|--|-------------------|-------------------|
| <b>Tegevustulud</b>                          |                   |                   |
| <b>Maksud</b>                                | <b>583 155</b>    | <b>545 730</b>    |
| Tulumaks                                     | 556 463           | 519 540           |
| Omandimaksud                                 | 25 778            | 24 930            |
| Maksud kaupadelt ja teenustelt               | 914               | 1 260             |
| <b>Kaupade ja teenuste müük</b>              | <b>290 411</b>    | <b>279 451</b>    |
| Riigilõivud                                  | 623               | 1 709             |
| Tulud majandustegevusest                     | 289 788           | 277 742           |
| <b>Saadud toetused</b>                       | <b>1 062 725</b>  | <b>2 345 859</b>  |
| <b>Muud tulud</b>                            | <b>2 250</b>      | <b>4 910</b>      |
| Muud tulud varadelt                          | 1 569             | 1 581             |
| Saastetasud ja hüvitised                     | 681               | 714               |
| Eespool nimetatata muud tulud                | 0                 | 2 615             |
| <b>Tegevustulud kokku</b>                    | <b>1 938 541</b>  | <b>3 175 950</b>  |
| <b>Tegevuskulud</b>                          |                   |                   |
| <b>Antud toetused</b>                        | <b>-40 530</b>    | <b>-51 806</b>    |
| Sotsiaaltoetused                             | -25 320           | -24 805           |
| Muud toetused                                | -15 210           | -27 001           |
| <b>Tööjõukulud</b>                           | <b>-1 180 364</b> | <b>-1 140 498</b> |
| <b>Majandamiskulud</b>                       | <b>-535 347</b>   | <b>-508 087</b>   |
| <b>Muud kulud</b>                            | <b>-133 738</b>   | <b>-345 049</b>   |
| <b>Põhivara amortisatsioon, ümberhindlus</b> | <b>-379 524</b>   | <b>-293 265</b>   |
| <b>Tegevuskulud kokku</b>                    | <b>-2 269 503</b> | <b>-2 338 705</b> |
| <b>Aruandepriodi tegevustulem</b>            | <b>-330 962</b>   | <b>837 245</b>    |
| <b>Finantstulud ja -kulud</b>                |                   |                   |
| Intressikulu                                 | -22 353           | -23 376           |
| Tulu hoiustelt ja väärtpaberitelt            | 4                 | 6                 |
| <b>Finantstulud ja -kulud kokku</b>          | <b>-22 349</b>    | <b>-23 370</b>    |
| <b>Aruandeperioodi tulem</b>                 | <b>-353 311</b>   | <b>813 875</b>    |

## Konsolideerimata rahavoogude aruanne

|   | 31.12.2015      | 31.12.2014      |
|---|-----------------|-----------------|
| <b>Rahavood põhitegevusest</b>                            |                 |                 |
| Aruandeperioodi tegevustulem                              | -330 962        | 837 245         |
| <b>Korrigeerimised</b>                                    |                 |                 |
| Põhivara amortisatsioon ja tümberhindlus                  | 379 524         | 293 265         |
| Põhivara soetusega kaasnev käibemaksukulu                 | 48 400          | 256 635         |
| Saadud sihtfinantseerimine põhivara soetuseks             | -68 840         | -1 362 106      |
| Kasum/kahjum põhivara müügist                             |                 | 0               |
| <b>Kokku korrigeeritud tegevustulem</b>                   | <b>28 122</b>   | <b>25 039</b>   |
| Maksu-, lõivu- ja trahvinõuete muutus                     | -8 215          | 3 407           |
| Muutus nõuetes ostjate vastu                              | -855            | 6 516           |
| Muutus nõuetes toetuste ja siirete vastu                  | 475             | -314            |
| Muutus muudes ettemaksetes                                | -588            | 0               |
| <b>Põhitegevusega seotus käibevarade netomuutus kokku</b> | <b>-9 183</b>   | <b>9 609</b>    |
| <b>Kohustuste netomuutus</b>                              |                 |                 |
| Muutus võlgades tarnijatele                               | 48 530          | 4 775           |
| Muutus võlgade töövõtjatele                               | 1 195           | 1 649           |
| Muutus maksu-, lõivu- ja trahvikohustustes                | -2 246          | -16 796         |
| Muutus muudes ettemaksetes                                | -5 084          | -920            |
| Muutus muudes kohustustes                                 | -200            | 0               |
| Muutus saadud toetuste ettemaksetes                       | 2 533           | 336             |
| <b>Põhitegevusega seotud kohustust netomuutus</b>         | <b>44 728</b>   | <b>-10 956</b>  |
| <b>Kokku rahavood põhitegevusest</b>                      | <b>63 667</b>   | <b>23 692</b>   |
| <b>Rahavood investeerimisest</b>                          |                 |                 |
| Materiaalse põhivara soetus                               | -437 499        | -1 410 885      |
| Laekunud sihtfinantseerimine põhivara soetuseks           | 322 205         | 1 127 700       |
| Laekunud muud finantstulu                                 | 4               | 6               |
| <b>Kokku rahavood investeerimisest</b>                    | <b>-115 290</b> | <b>-283 179</b> |
| <b>Rahavood finantseerimisest</b>                         |                 |                 |
| Laekunud laenud   | 158 528         | 378 369         |
| Tagasimakstud laenud                                      | -100 260        | -87 367         |
| Makstud intressid   | -22 353         | -23 376         |
| <b>Kokku rahavood finantseerimisest</b>                   | <b>35 915</b>   | <b>267 626</b>  |
| <b>Puhas rahavoog</b>                                     | <b>-15 708</b>  | <b>8 139</b>    |
| Raha ja selle ekvivalendid perioodi algul                 | 17 367          | 9 228           |
| Raha ja selle ekvivalentide muutus                        | <b>-15 708</b>  | <b>8 139</b>    |
| Raha ja selle ekvivalendid perioodi lõpul                 | 1 659           | 17 367          |

**Konsolideerimata netovara liikumise aruanne**

|                                       |                          | <b>Lisa</b> | <b>Akumuleeritud tulem</b> |
|---------------------------------------|--------------------------|-------------|----------------------------|
| <b>Saldo 31.12. 2011</b>              |                          |             | <b>4 017 647</b>           |
|                                       | Vigade korrigeerimine    |             | 1 599                      |
| <b>Korrigeeritud saldo 31.12.2011</b> |                          |             | <b>4 019 246</b>           |
|                                       | 2012. aruandeaasta tulem |             | -131 443                   |
|                                       | Vigade korrigeerimine    |             | 2 281                      |
| <b>Korrigeeritud saldo 31.12.2012</b> |                          |             | <b>3 890 084</b>           |
|                                       | 2013. aruandeaasta tulem |             | -183 849                   |
|                                       | Vigade korrigeerimine    |             | 23 024                     |
|                                       | Põhivara ümberhindlus    |             | 35 600                     |
| <b>Korrigeeritud saldo 31.12.2013</b> |                          |             | <b>3 764 859</b>           |
|                                       | 2014. aruandeaasta tulem |             | 813 875                    |
|                                       | Põhivara ümberhindlus    |             | 23 710                     |
| <b>Saldo 31.12.2014</b>               |                          |             | <b>4 602 444</b>           |
|                                       | 2015. aruandeaasta tulem |             | -353 311                   |
|                                       | Põhivara ümberhindlus    | 8,9         | 5 220                      |
| <b>Saldo 31.12. 2015</b>              |                          |             | <b>4 254 353</b>           |

## Lisa 25. Selgitused eelarve täitmise aruande kohta

Mustvee linna 2015. a eelarve üldmahus 2 040 233 eurot kinnitati volikogus 27. veebruaril 2015. aastal määrusega nr 6.

I lisaelarve võeti vallavolikogu poolt vastu 11. juunil 2015. aastal määrusega nr 10, üldmahus 396 054 eurot.

II lisaelarve võeti vastu 14. detsembril 2015. aastal määrusega nr 19, vähendades eelarvet 27 076 eurot.

2015. aasta lõplikuks eelarve üldmahuks jäi 2 409 211 eurot, sh põhitegevuse tulude osas 1 916 075 eurot ning põhitegevuse kulude osas 1 856 308 eurot.

### Suuremad vahed esialgse ja lõpliku eelarve vahel olid järgmistel kirjetel:

#### Tulude poolt:

Maksutulud ning kaupade ja teenuste müük(kood 32; 30)

|   |                |
|---|----------------|
| <b>Kaupade ja teenuste müük ning maksutulud</b> | <b>-39 536</b> |
| Füüsilise isiku tulumaks                        | -80 749        |
| Riigilõivud                                     | -1 200         |
| Lasteaed (hariduosalus ja lastevanemate tasud)  | -10 000        |
| Peipsi Gümnaasium (hariduosalus)                | 1 194          |
| Mustvee Kultuurikeskus (linnapäev)              | 24 874         |
| Mustvee spordihoone (laagrid)                   | 19 562         |
| Üüri- ja renditulud (sadam ja SA Tartu Kiirabi) | 6 450          |
| Muude kaupade ja teenuste müük                  | 333            |

Kuna tulumaksu laekumised olid planeeritust vähem, oli otustatud vähendada prognoosi 80 749 euro võrra. Samuti oli ümberhinnatud ka lasteaia tulude prognoos vastavalt tegelikele laekumistele. Spordihoone ja Kultuurikeskuse tulud kasvasid ürituste arvelt, vastavalt kasvasid ka kulud. SA Tartu Kiirabiga leping oli üle vaadatud ja tänu sellele laekus rohkem üüritulusid.

Saadavad toetused majandamiskuludeks (kood 3500)

| <b>Saadavad toetused tegevuskuludeks</b> |  | <b>12 891</b> |
|--|--|---------------|
| Kultuurkapital                           | Ürituste läbiviimiseks                                     | 5 860         |
| Haridus - ja Teadusministeerium          | Peipsi Gümnaasiumile eestikeelse õppeprotsessi toetamiseks | 3 500         |
| Haridus- ja Teadusministeerium           | Mustvee Gümnaasiumi robotika vahendite soetamiseks         | 594           |
| Eesti Kooriühing                         | Kultuurikeskusele  | 580           |
| Kultuuriministeerium                     | Raamatukogule  | 500           |
| PRIA-lt                                  | Koolipiim, koolipuuvili                                    | 411           |
| Jõgevamaa Omavalitsuse Liit              | Ürituste läbiviimiseks                                     | 0             |
| Rahandusministeerium                     | Aadressiandmete korrastamiseks                             | 366           |
| Haridus - ja Teadusministeerium          | Lasteaiale eestikeelse õppeprotsessi toetamiseks           | 361           |
| Jõgeva Maavalitsus                       | Ürituste läbiviimiseks                                     | 320           |
| Lastekaitse Liit                         | Sotsiaaltoetuseks  | 300           |
| Lunina Maria                             | Lasteaia õppevahenditeks                                   | 100           |

Põhivara soetuseks saadav sihtfinantseerimine (kood 3502) – võrreldes algse eelarvega planeeriti lõplikus eelarves täiendavad vahendid projektimeetmetest.

| <b>Saadavad toetused põhivara soetuseks</b>                     | <b>236 825</b> |
|---|----------------|
| Siseministeerium, sadama projekti elluviimiseks                 | 159 165        |
| EAS, Spordihoone pöranda renoveerimiseks                        | 31 956         |
| Kultuuriministeerium, Kultuurikeskuse arvutivõrku uuendamiseks  | 3 000          |
| EAS, Rannapromenaadi projekti elluviimiseks                     | 39 140         |
| AS Meistri Projekt, meteoroloogilise toitekaabli paigaldamiseks | 3 564          |

Kohustuste võtmine (kood 2585) – suurenenud investeerimise väljaminekute katmiseks nähti ette täiendavate võõrvahendite laenamine summas 158 528 eurot.

### **Kulude poolt:**

Sotsiaalabitoetused ja muud toetused füüsilistele isikutele (kood 41) – võrreldes algse eelarvega hinnati ümber toetuste vajaduste maht. Vähendatud 1 985 euro võrra.

Sihtotstarbelised toetused tegevuskuludeks (kood 45) – hinnati toetuste andmise vajadust suureks, kui oli esialgses eelarves planeeritud. Püha Nikolause Kogudusele otustati eraldada 1 500 eurot, Luuteri kogudusele - 150 eurot. MTÜ Turismikojalet ettenähtud toetus 600 eurot oli planeeritud esialgselt majandamiskuluna, pärast viidi üle toetuseks. Lisandus ka sihtfinantseerimise vahendamine 300 eurot Jõulutunneli projekti kaudu. Vähendatud esialgselt ebatäpselt planeeritud Muusikakooli liikmemaks 52 euro võrra, samuti vähendatud spordiühingutele antavad toetused 1100 euro võrra. Kokku suurendatud 1 388 euro võrra.

Muudatused eelarve kulude osas on tingitud eelkõige sellest, et eelarve on koostatud väga suure täpsusastmega. Aasta jooksul on tekkinud vajadus muutusteks erinevate kulude ja tegevusalade koosseisus.

Personalikulud (kood 50) – olid tehtud vajalikud ümbertöstmised koolide põhikooli ja gümnaasiumi osade vahel, kuna gümnaasiumi osa personalikulud osutusid suuremaks, kui riigi poolt antud toetus. Samuti oli suurendatud palgafond Mustvee Gümnaasiumi juhtimise osas, kuna aasta algusel oli välja makstud hüvitis endisele direktorile. See toimus TA 092201 (MG KOV) arvelt, seal kulud osutusid esialgselt planeeritust väiksemaks. Spordihoone palgafond on suurendatud seoses spordilaagrite korraldamisega. Volikogu hüvitised said väiksemaks ja palgafondis tekkis kokkuvõtteid. Sadamas oli esialgselt planeeritud terve koosseisu palgafond, kuid tegelikult sadam ei tegutsenud täies mahus ja raha sai suunata majandamiskuludeks. Muusika- ja kunstikoolis hakkas septembrist tekkima ülekulu, kuna õpilasi tuli rohkem ja õpetajate koormus suurenes, palgafondi tuli suurendada. Vähendatud said sotsiaalvaldkonna personalikulud, kuna ei olnud vajadust maksta nii palju hooldajate sotsiaalmaksu. Üldkokkuvõttes vähendati kahe lisaeelarvega personalikulusid 954 euro võrra.

Majandamiskulud (kood 55) – Paljude tegevusalade majandamiskulud hinnati suuremaks, kui oli esialgses eelarves, nt linnavalituse, koolide, sadama majandamiskulud. Esialgselt olid planeeritud väga kokkuvõtteid, kuid aasta teisel poolel sai selgeks, et vaja suurendada asutuste eelarved. Mõnede tegevusalade kulud hinnati väiksemaks. Lisatud oli ka sihtotstarbeliselt tulnud vahendid ja aasta alguses planeerimata ürituste korraldamise kulud, mida kaetakse ürituste korraldamisest tulude arvelt (nt Spordilaager ja Linnapäev). Üldkokkuvõttes oli kahe lisaeelarvega lisatud majandamiskuludesse 77 050 eurot, sellest ca 40 tuhat eurot on sihtotstarbelised kulud ja ürituse kulud.

Põhivara soetus (kood 15) – lisatud raha, mis on tulnud sihfinantseerimisena ning olid ette nähtud ka investeeringud laenu arvelt: spordihoone projekti omaosaluseks, linnavalituse hoone remondiks ja põhivara soetamiseks, linnavalituse katlamaja renoveerimiseks, kultuurikeskuse remondiks, silla juures kergliiklustee rajamiseks ning taristute väljaehitamiseks, sadamalal juurdepääsutee ja mahasõidu rajamiseks, Tartu tänava kõnnitee renoveerimiseks.

Aasta lõpus selgus välja, et osa investeeringuid jääb teostamata. Mõned projektid ei saanud heaks kiitmist, nagu nt vee- ja kanalisatsiooni projekt; osa kaotasid aktuaalsust, nt lasteaeda saali renoveerimine, kuna oli vastu võetud otsus lasteaia koolihoonesse kolimiseks. Samuti lükkusid edasi kergliiklustee projekteerimine ja supelranda korrastamine. Teise lisaeelarvega oli otustatud suunata see raha tegevuskuludesse, kuna eelarvesse oli vaja täiendavaid vahendeid asutuste tegutsemiseks. Üldiselt said suurendatud põhivara soetamiseks vahendid 293 043 euro võrra.

### **Eelarve täitmise üldmahuks 2015. aastal oli 2 359 275 eurot.**

Põhitegevuse tulude eelarve täideti 1 862 830 euro ulatuses ehk 97% ja põhitegevuse kulude eelarve 1 801 882 euro ulatuses ehk 97%.

Põhitegevuse kuludes ja investeerimistegevuse väljaminekutes jäid järgmiste tegevusalade kulud plaanitust väiksemaks: valitsemiskulude osas 13 565 eurot, majandustegevuse kulude osas 1 115 eurot, keskkonnakaitse kulude osas 610 eurot, hariduskulude osas 30 890 eurot ja sotsiaalse kaitse kulude osas 8 005 eurot.

Põhitegevuse kuludes ja investeerimistegevuse väljaminekutes jäid järgmiste tegevusalade kulud plaanitust suuremaks: elamu- ja kommunaalmajanduse kulude osas 1 883 eurot, kultuuri- ja vabaajategevuse kulude osas 1 817 eurot.

### **Suuremad vahed lõpliku eelarve ja eelarve täitmise vahel olid järgmistel kirjetel:**



**Tulude poolt:**

Maksutulud (kood 30) – laekus 57 276 euro vähem, kui oli prognoositud.

Tulud kaupade ja teenuste müügist (kood 32) – laekus 3 557 euro rohkem, kui oli prognoositud, suuremal määral tänu Muusika- ja Kunstikooli õpilaste arvu suurenemisele.

Muud saadud toetused tegevuskuludeks (kood 35) – laekus 1 184 euro rohkem, kui oli prognoositud.

Muud tegevustulud (kood 38) – laekus 711 euro vähem, kui oli planeeritud. Saastetasude hüvitist laekus 1 131 euro vähem prognoositust.

**Kulude poolt:**

Sotsiaalabitoetused (kood 41) – välja makstud 2 734 euro võrra planeeritust vähem, sotsiaalkaitse kulude osas tekkis ülejääk, kuna tegelikud vajadused ei osutunud sedavõrd suureks. Mõjutas suuremal määral see, et eelarvesse oli planeeritud riikliku toimetulekutoetuse 2014. aasta jääk. 2015. aasta jääk on ka planeeritud 2016. aasta eelarvesse koos riigi poolt 2016. aastaks eraldatud rahaga.

Personalikulud (kood 50) - võrreldes eelarvega olid tegelikud kulud personalikuludeks väiksemad 38 609 euro võrra. Kõige suuremad ülejäägid on gümnaasiumite põhikooli palgafondis, mis on üleviidud 2016. aasta eelarvesse.

Majandamiskulud (kood 55) - osutusid peaaegu võrdsed eelarves planeeritud summaga.

Suurim ülekulu oli Mustvee Gümnaasiumil – 3 983 eurot, kuna kulusid tuli planeeritust rohkem ning suurim vahendite jääk oli Muu eakate sotsiaalne kaitse tegevusalal, kuna hooldekodude teenuseid ei kasutanud nii palju, kui oli planeeritud.

Põhivara soetus (kood 15) – raha läks 3 943 euro rohkem, kui eelarves oli planeeritud, kuna osa viimane sihtfinantseerimise toetuse arvelt tehtud kergliiklustee projekteerimise kulust jäi eelarvesse lisamata.

Põhivara soetuseks saadav sihtfinantseerimine (kood 3502) – võrreldes eelarvega laekus tulu sihtfinantseerimisest (põhivara soetuseks) 5 000 euro rohkem. See on detsembris Kultuuriministeeriumi poolt tulnud raha kergliiklustee projekteerimiseks, mis jäi eelarvesse lisamata.

Eelarve kululiikide osas olid täitmised järgmised: tegevuskuludeks antud toetuste osas oli alatäitmine 2 734 eurot, personalikulude osas oli alatäitmine 38 607 eurot, majandamiskulude osas oli ületäitmine 25 eurot ning materiaalsete ja immateriaalsete varade soetamise osas oli ületäitmine 3 943 eurot. Muude kulude osas oli alatäitmine 5 541 eurot (reservfondi kasutamata osa).