



Mustvee Linnavalitsus

**Mustvee linna konsolideerimisgrupi
2014. majandusaasta aruanne**

Aruandekohustuslase nimi	Mustvee Linnavalitsus
Registrikood	75024248
Aadress	Tartu tn 28, Mustvee 49603
Telefon	372 77 26 161
Faks	372 77 26 100
Elektronpost	info@mustvee.ee
Kodulehekülg	www.mustveelv.ee
Majandusaasta algus	1. jaanuar 2014
Majandusaasta lõpp	31. detsember 2014
Linnapea	Max Kaur
Audiitorid	Vandeaudiitor Juri Nedaškovski, vandeaudiitor Tatjana Minzatova Audest Audiitorteenuste OÜ-st
Lisatud dokumendid	Vandeaudiitori järeldusotsus

Sisukord

Tegevusaruanne.....	4
1.1 Linnapea pöördumine.....	4
1.2 Konsolideerimisgrupi struktuur.....	4
1.3 Ülevaade tähtsamatest finantsnäitajatest.....	6
Konsolideerimisgruppi tähtsamad finantsnäitajad (eurodes).....	6
1.4 Ülevaade majanduskeskkonnast.....	9
1.5 Ülevaade arengukava täitmisest.....	10
Konsolideerimisgrupi raamatupidamise aastaaruanne.....	25
Konsolideeritud bilanss.....	25
Konsolideeritud tulemiaruanne.....	26
Konsolideeritud rahavoogude aruanne.....	27
Konsolideeritud netovara liikumise aruanne.....	28
Eelarve täitmise aruanne.....	29
Konsolideeritud raamatupidamise aastaaruande lisad.....	34
Lisa 1. Raamatupidamise aastaaruande koostamisel kasutatud arvestusmeetodid ja hindamisalused.....	34
Lisa 2. Raha ja pangakontod.....	39
Lisa 3. Maksud ja lõivud.....	39
Lisa 4. Muud nõuded ja ettemaksed.....	40
Lisa 5. Varud.....	40
Lisa 6. Pikaajalised finantsinvesteeringud.....	40
Lisa 7. Osalused tütar- sidusettevõtetes.....	41
Lisa 8. Materiaalne põhivara ja kinnisvara investeeringud.....	42
Lisa 9. Võlad tarnijatele.....	43
Lisa 10. Võlad töötajatele.....	43
Lisa 11. Muud kohustused ja saadud ettemaksed.....	43
Lisa 12. Laenukohustused.....	43
Lisa 13. Pikaajalised kohustused ja saadud ettemaksed.....	44
Lisa 14. Kaupade ja teenuste müük.....	44
Lisa 15. Saadud toetused.....	45
Lisa 16. Muud tulud.....	46
Lisa 17. Antud toetused.....	47
Lisa 18. Tööjõukulud.....	48
Lisa 19. Majandamiskulud.....	49
Lisa 20. Muud kulud.....	49
Lisa 21. Tehingud seotud osapooltega.....	50
Lisa 22. Tingimuslikud kohustused ja nõuded.....	50
Lisa 23. Bilansipäevajärgsed sündmused.....	50
Lisa 24. Konsolideerimata finantsaruanded.....	51
Lisa 24. Selgitused eelarve täitmise aruande kohta.....	55

Tegevusaruanne

1.1 Linnapea pöördumine

Rõõm on tõdeda, et tänu tasakaaluka eelarvepoliitika jätkumisele on Mustvee linn endistviisi finantsiliselt kindlas seisus. Linna tulud ja kulud püsisid 2014. aastal tasakaalus. Linna lõplik eelarvemaht oli 3,3 miljonit eurot. Tänu õigetele juhtimisotsustele ning otstarbekale majandamisele kujunes konsolideerimisgrupi tulemiks 0,76 miljoni euro suurune kasum.

Jõudsalt edenesid Mustvee linna viimaste aastakümnete suurimad ehitusprojektid: Mustvee sadamahoone ja paadisadam valmimine, linna pargi promenaadi II etappi väljaehitamine, reoveepuhastijaama rekonstrueerimine, linna keskväljakul sõidukite parkla rekonstrueerimine, tänavavalgustuse uuendamine ning linna kirikute renessansi valgustamine.

Aasta vältel võeti vastu mitu olulist dokumenti, mis mõjutavad Mustvee linna edasist arengut. Mustvee Linnavalitsuse prioreetsed valdkonnad 2014. aastal oli:

- Mustvee Sadam (Mustvee sadamaala arendamine, sadama hoone valmis ehitamine);
- Mustvee Sadama paadisadama valmimine;
- haridus (Mustvee linnas gümnaasiumihariduse säilitamine);
- lasteaed (Mustvee lasteaia probleemide lahendamine);
- linna keskväljakul autoparkla rekonstrueerimine;
- turism (Mustvees turismi arendamine, turistidele müügiks linnameenete tellimine jms);
- rannapark (Mustvee rannapargi kordategemine; promenaadi väljaehitamine, II etapp);
- reoveepuhasti jaama rekonstrueerimine ning vee- ja kanalisatsiooni trasside projekteerimine;
- Linna Kirikute renessanss (Linna kirikute ööaegne valgustamine)

Kokkuvõttes suutsime kasutada 2014. aastal linna rahalisi vahendeid otstarbekalt, kaasates edukalt Euroopa Liidu toetusi, et parandada linlaste elukeskkonda. 2015. aasta kujuneb linna jaoks finantsiliselt mõnevõrra konservatiivsemaks ja eelarve maht väiksemaks, seega on hea aeg teha senisest kokkuvõtteid ja planeerida linna edasist arengut.

Mustvee linnapea
Max Kaur

1.2 Konsolideerimisgrupi struktuur

Majandusaasta aruanne sisaldab informatsiooni linna ametiasutuse ja 7 hallatava asutuse (edaspidi koos linn) ning linna valitseva mõju all oleva 1 äriühingu ja 1 sihtasutuse (edaspidi koos konsolideerimisgrupp) 2014. a majandustegevuse tulemuste kohta.

Raamatupidamise aastaaruanne on koostatud kooskõlas Eesti Vabariigi hea raamatupidamistavaga. Konsolideeritud aruanne on koostatud rida-realt konsolideerituna koos linna valitseva mõju all olevate äriühingute ja sihtasutustega. Aruanne on koostatud eurodes, aruande lugemise lihtsustamise eesmärgil on mõned graafikud koostatud miljonites eurodes.

Mustvee Linna hallatavaid asutusi on seitse: Mustvee Gümnaasium, Mustvee Vene Gümnaasium, Mustvee Lasteaed, Mustvee Spordihoone, Mustvee Muusika- ja Kunstikool, Mustvee Raamatukogu, Mustvee Kultuurikeskus.

Mustvee linna konsolideerimisgruppi kuulub üks tütarettevõtja– OÜ Mustvee Linnavara. Samuti kuulub konsolideerimisgruppi SA Kesk-Peipsi Mustvee Sadam. Mõlemas konsolideerimisgrupi asutustes on Mustvee linnal 100%-line osalus. Tütarettevõtja ja sihtasutuse moodustamise

õiguslikud alused ja majandustulemused on toodud raamatupidamisaruande lisas 7. Mustvee linna konsolideerimisgrupi keskmine töötajate arv taandatuna täistööajale ja töötasukulud on toodud alljärgnevatel tabelitel A ja B (sh ka asutuste juhtidele arvestatud töötasud). Konsolideerimisgrupi tegevjuhtkonna ja kõrgema juhtkonna liikmete arv ning neile arvestatud tasud on toodud tabelis C. Tasud on arvestatud ilma sotsiaalmaksu ja (tööandja-) töötuskindlustusmakseta, kuid nende hulka on arvestatud kõik töötasud ja hüvitised, töötasusummad on toodud eurodes.

A. Konsolideeriv üksus Mustvee Linnavalitsus

Allüksuse nimetus	2014		2013	
	Töötajate keskmine arv	Töötasu	Töötajate keskmine arv	Töötasu
Linnavalitsus	10	126 892	10	101 307
Sotsiaalhoolekanne	3	17 741	2,71	14 586
Mustvee Gümnaasium	26,1	244 512		
Mustvee Vene Gümnaasium	27,65	250 048	55,86	489 073
Mustvee Lasteaed	9,75	60 377	9,75	61 022
Mustvee Muusika- ja Kunstikool	4,7	22 614	4,7	21 867
Mustvee Spordihoone	4	21 636	3,5	18 875
Mustvee Kultuurikeskus	5,5	35 234	4,11	31 412
Mustvee Linnaraamatukogu	3,5	17 381	3	13 733
Kalmistu	1	4 185	0,5	2 154
Kokku	95,2	800 620	94,13	754 029
<i>sh juhtide töötasu</i>		<i>59 602</i>		

Keskmine aastatöötasu töötaja kohta Mustvee Linnavalitsusel on 8 410 eurot.

B. Konsolideeritud üksused

Üksuse nimetus	Mustvee linna osaluse määr (%)	2014		2013	
		Töötajate keskmine arv	Tasud	Töötajate keskmine arv	Tasud
OÜ Mustvee Linnavara	100	12	88 986	12	82 957
Mustvee Kesk-Peipsi Sadama Sihtasutus	100	0		0	

Keskmine aastatöötasu töötaja kohta tütarettevõtjal on 7 416 eurot.

C. Konsolideerimisgruppi kõrgema juhtkonna liikmete arv ja neile arvestatud tasud

	2014		2013	
	Tegev-ja kõrgema juhtkonna töötajad	Tasud	Tegev-ja kõrgema juhtkonna töötajad	Tasud
Volikogu liikmed	11	33 924	11	15 019
Linnavalitsuse liikmed	5	8 700	5	1 107
Tütarettevõtja nõukogu ja juhatuse liikmed	7	2 120	7	1 182
Kokku	23	44 744	23	17 308

1.3 Ülevaade tähtsamatest finantsnäitajatest Konsolideerimisgrupp tähtsamad finantsnäitajad (eurodes)

		2014	2013	2012	2011	2010
Bilansi näitajad						
	Käibevara aasta lõpus	372 240	128 189	101 844	0	236 051
	Põhivara aasta lõpus	5 561 024	4 529 700	4 667 385	4 991 388	4 570 807
	Lühiajalised kohustused aasta lõpus	369 140	246 071	339 810	383 834	299 150
	Pikaajalised kohustused aasta lõpus	932 627	627 486	513 471	511 871	581 760
	Netovara aasta lõpus	4 631 051	3 784 332	3 916 715	4 186 249	3 925 948
Tulemiaruaude näitajad						
	Tegevustulud	3 292 102	1 935 824	1 872 665	2 377 725	2 635 437
	Tegevuskulud	-2 445 724	-2 081 874	-1 971 210	-2 087 740	-2 024 273
	Tulem	823 009	-167 983	-124 489	289 985	611 164
Muud näitajad						
	Likviidsuskordaja*	0,1	0,07	0,026	0,21	0,76
	Lühiajaline maksevõime**	1,01	0,52	0,30	0,24	0,79
	Kohustuste osakaal varadest %	21,78	18,75	17,89		
	Laenukohustuste osakaal varadest %	17,33	15,83	12,54		

*Likviidsus – likviidsed varad/lühiajalised kohustused

**Lühiajaline maksevõime – käibevara/lühiajalised kohustused

Finantsdistsipliini tagamine (eurodes)

Piirmäärade täitmine konsolideeritud näitajate alusel		2014	2013	2012
	Põhitegevuse tulem	34 690	114 916	125 844
	Netovõlakoomus %	51,35	38,47	32,01

Piirmäärade täitmine konsolideerimata näitajate alusel		2014	2013	2012
	Põhitegevuse tulem	25 039	121 557	123 911
	Netovõlakoomus %	55,75	40,40	33,70

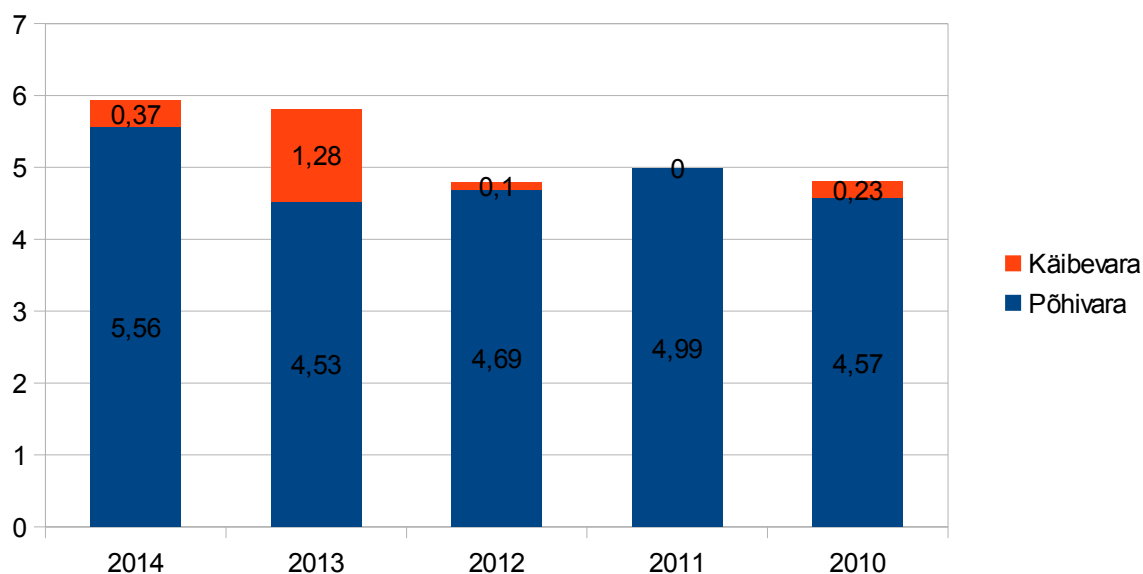
Põhitegevuse tulem – põhitegevuse tulude ja kulude vahe, täpsem arvestustmeetodika on kehtestatud vastavalt KOFS § 32 lõikele 4 rahandusministri määrusega; piirmäär on vastavalt KOFS § 33 null (st ei tohi olla negatiivne).

Netovõlakoomus – KOFS § 34 alusel arvestatud kohustuste ning KOFS § 36 alusel arvestatud likviidsete varade vahe, täpsem arvestusmeetodika on kehtestatud vastavalt KOFS § 32 lõikele 4 rahandusministri määrusega; piirmäär 2012. aastal on 60% põhitegevuse tuludest.

Bilansi näitajad

Bilansi maht seisuga 31.12.2014 oli 5,93 mln eurot, suurenedes aastaga 1,27 mln euro ehk 27,38%. Bilansi mahust moodustavad põhivarad 93,73% ja käibevardad 6,27%.

Käibevara ja põhivara 2010-2014 (mln euro)

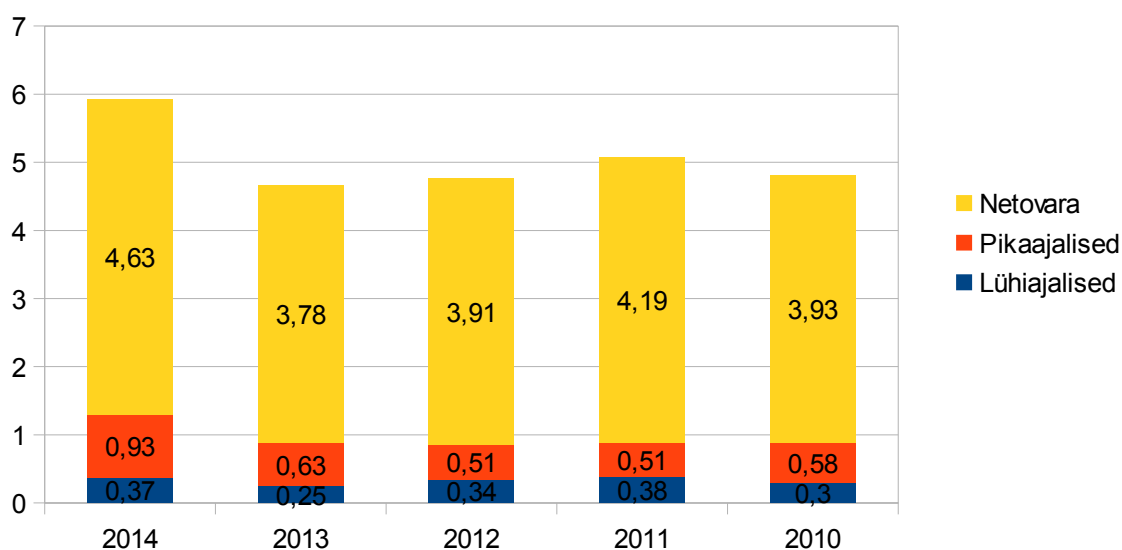


Põhivara on peaaegu 100% materiaalne põhivara. Osalused sihtasutustes ja pikaajalised finantsinvesteeringud koostavad ainult 0,014%. Aasta lõpu seisuga põhivara maht 5,56 mln eurot, aastaga on see kasvanud 1,03 mln euro ehk 22,77%.

Kohustused ja netovara

Seisuga 31.12.2014 on netovara 4,63 mln eurot, kasvades aastaga 0,85 mln euro ehk 22,37 % ning moodustades bilansi mahust 78,05%. Kohustused on kokku kasvanud 0,43 mln euro ehk 49,02 %, sh lühiajalised kasvasid 50,01%, pikaajalised suurenesid 48,63%.

Kohustused ja netovara 2010-2014 (mln euro)

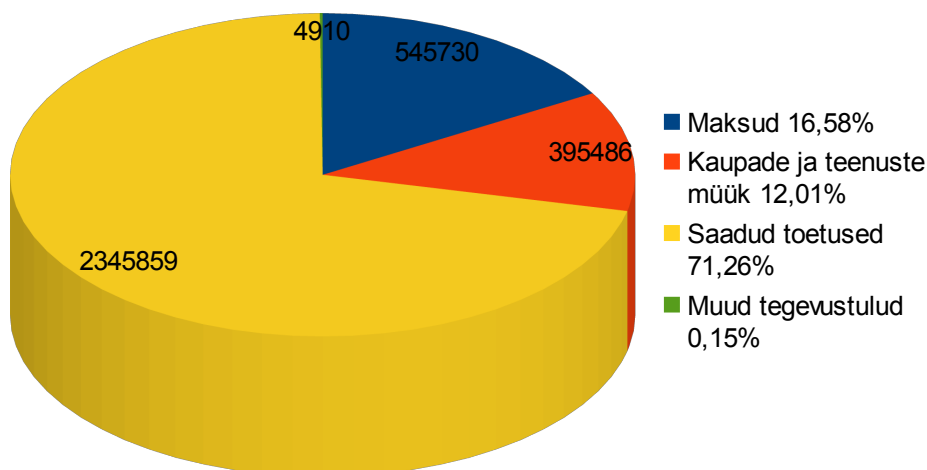


Tulemiaruaude näitajad

Tegevustulud

2014. aasta tegevustulud 3,29 mln eurot on eelneva aasta tegevustuludest 1,35 mln euro ehk 70,06% võrra suuremad, peamiselt saadud toetuste ning tulumaksu kasvu arvel. Saadud toetused suurenesid 1,28 mln euro võrra ehk 120% ning linna tulu üksikisiku tulumaksust suurenes 9% võrreldes eelneva aastaga (raamatupidamisaruande lisa 3 Maksunõuded ja kohustused ja lisa 15 Saadud toetused).

Tegevustulude liikide osakaal

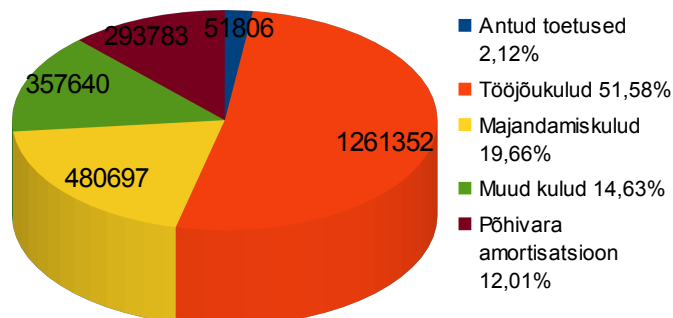


Tegevuskulud

2014. aasta tegevuskulud 2,44 mln eurot on eelneva aasta tegevuskuludest suuremad 0,36 mln eurot ehk 17,14%.

Aastaga suurenesid tööjõukulud 9,4%, majandamiskulud 6,28%, antud toetused 17,3%, põhivara amortisatsioon ja allahindluse kulud 13,13% ja muud kulud 202,89% (vt tulemiaruaanne). Aruandeaasta muude kulude kasvu on mõjutanud peamiselt põhivara soetamisega kaasnenud käibemaks, mis moodustab 72% muudest kuludest.

Tegevuskulude liikide osakaal



Tegevustulemiks kujunes 0,85 mln eurone kasum. 2013. aasta lõpus oli tegevustulemiks 0,15 mln eurone kahjum. Tegevustulemi suurenemist põhjustas tegevustulude suurenemine 70,06% võrra tegevuskulude 17,14% tõusu vastu valdavalt saadud toetuste suurenemise ja maksude laekumise 9% kasvu arvel.

1.4 Ülevaade majanduskeskkonnast

Eesti majanduslik areng

Kogu aasta vältel iseloomustas Eesti majandust aeglane, kuid stabiilne kasv. Kokku kasvas Eesti sisemajanduse koguprodukt (SKP) 2014. aastal 2,1%. SKP jooksevhindades oli 19 526 mln eurot.

Suurima panuse sektori kogukasumi juurdekasvu andsid veonduse- ja laonduse ning info- ja sideettevõtted. Ettevõtlussektori kasumi kasvu pidurdasid enim ehitus ja hulgikaubandus.

Kogukasumis suurima osatähtsusega töötleva tööstuse kasum suurenes 2013. aastaga võrreldes 1%, mõjutatuna põhiliselt ekspordile suunatud elektroonika ning kütteõlide tööstuse kasumite vähenemisest.

Ettevõtete majandusolukorra paranemine on võimaldanud tõsta töötajate palkasid. Keskmine palk tõusis 1 039 euroni. Palgatõus oli aastases võrdluses 5,3 protsenti ja tegevusalade lõikes jagunes see küllaltki ühtlaselt.

2014. aastal oli aastakeskmise töötute arv 50 000, varasema aastaga võrreldes oli töötuid 9000 võrra vähem. 2014. aasta keskmine töötuse määr (7,4%) oli 1,2 protsendipunkti võrra madalam kui 2013. aastal (8,6%).

Sisemajanduse nõudlus kasvas 4,8%, mõjutatuna enim varude muutusest ja kodumajapidamiste lõpptarbimiskulutuste suurenemisest. Kogumajanduse kaupade ja teenuste eksport suurenes 2014. aastal hinnamõju arvestades 2,6%. Kaupade ja teenuste sissevedu kasvas 2014. aastal 2,3%. Tarbijahinnaindeks langes 2014. aastal 2013. aasta keskmisega võrreldes 0,1%.

Jõgeva maakonnas oli tööpuuduse määr 2014. aastal 6,9%.

Elanikke arv Mustvee linnas 2014. aasta jooksul vähenes 40 inimest võrra. 2013. aasta lõpus elas Mustvees 1 449 inimest, 2014. aasta lõpus - 1 409 inimest.

Mustvee linn

Üldised andmed

Mustvee linn kuulub Jõgevamaa koosseisu ja piirneb Kasepää, Torma ja Lohusuu valdadega ning omab veepiiri Peipsi järvega. Mustvee on Jõgevamaa kolmest linnast pindalalt väikseim, üldpind 546 hektarit. Linna territooriumi läbib Mustvee jõgi. Mustvee linn oma linna staatust alates 1938. aastast, mil elanike arv oli 2603. Linna elanike arv hakkas tunduvalt vähenema alates 1950. aastatest. Rahvastikuregistri andmetel elas 2014. aasta lõpu seisuga Mustvee linnas 1409 inimest, mis on 40 inimest vähem kui 2013. aasta lõpus. Elanikkonna vähenemise põhjusteks on madal sündivus ja väljaränne.

Mustvee linna arengut toetavaks teguriks on soodne geograafiline asend Peipsi järve ääres. Mustvee linn asub Peipsi rannikuturismi piirkonnas Jõhvi-Tartu maantee läheduses. Peipsi järv ja

kohalik omapärane kultuur meelitavad Mustvee linna puhkajaid ja turiste. Mustvee on atraktiivne oma kirikute poolest: siin tegutsevad õigeusu, püha kolmainisuse ainuusu, vanausuliste ja luteri kogudused ja baptistikoguduse palvela.

Mustvee linnavalitsuse ülesandeks on korraldada linna omandis olevate koolieelsete lasteasutuste, põhikoolide, gümnaasiumide ja huvikooli, raamatukogu, kultuurikeskuse, spordihoone, tervishoiu asutuste ning teiste kohalike allasutuste haldust ja ülalpidamist.

Loetletud asutuste osas võidakse seadusega ette näha teatud kulude katmist, kas riigieelarvest või muudest allikatest. Lisaks eeltoodule otsustab ja korraldab Mustvee linnavalitsus, kui omavalitsusüksus, neid kohaliku elu küsimusi, mis on talle pandud seadustega või mis ei ole seadustega antud kellegi teise otsustada ja korraldada. Mustvee linnavalitsus, kui omavalitsusüksus täidab riiklikke kohustusi, mis on talle pandud seadustega või mis tulenevad selleks volitatud riigiorgani ja Mustvee Linnavolikogu vahelisest lepingust.

Juhtorganid

Mustvee linna esinduskoguks on Mustvee Linnavolikogu ning Mustvee Linnavalitsus on volikogu poolt moodustatud täitevorgan.

2013. aasta 20. oktoobril toimusid kohaliku omavalitsuse volikogu valimised, mille käigus valiti 11 Mustvee Linnavolikogu liiget.

Volikogu töö korraldamiseks moodustati järgmised alalised komisjonid:

- majandus- ja heakorramiskomisjon;
- eelarve komisjon;
- sotsiaalkomisjon;
- haridus-, kultuuri- ja spordikomisjon;
- revisjonikomisjon.

2014. aastal kehtestati 14 volikogu määrust ja võeti vastu 54 volikogu otsust. Volikogu pidas 13 istungit.

Mustvee Linnavalitsus on 5-liikmeline. 2014. aastal pidas linnavalitsus 32 istungit, kehtestati 5 määrust ja anti 202 korraldust.

Mustvee Linn on Eesti Linnade Liidu, Jõgevamaa Omavalitsuste Liidu, Ida-Eesti Jäätmehoolduskeskuse, MTÜ Jõgevamaa Koostöökoda, MTÜ Jõgevamaa Ühistranspordikeskuse, Peipsi Kalanduspiirkonda Arendajate Kogu liige.

Mustvee linn toetab oma territooriumil kultuuri- ja linnaelu edendamiseks ning spordiga tegelevaid mittetulundusühinguid ning laste tegevust huvikoolides.

1.5 Ülevaade arengukava täitmisest

Arengukava täitmine on avatud lähtuvalt Mustvee linna arengukavas aastateks 2013-2020 määratletud valdkondadest ja neis seatud eesmärkidest läbi arengusuundade, meetmete ja tegevuste.

Eesmärk 1. Mustvee linn on Peipsiveere piirkonna tõmbekeskus, majanduselu ja teenuste

tarbimise sihtkoht

Ülesanded:

- **Mustvee sadama arendamine**

Mustvee Linnavalitsus osaleb Eesti-Vene ühisprojektis „Majanduslikult jätkusuutlik ja keskkonnasäästlik Peipsi järve piirkond“, mida rahastatakse Euroopa Naabrus-ja partnerlusinstrumendi Eesti-Läti-Vene piiriülese koostöö programmist 2007-2013.

Projekti toetusleping allkirjastati 05.11.2012 ning projekt kestab 2015. aasta juuni lõpuni. Esialgne lõppkuupäev oli 31.12.2014, kuid 2014. aasta lõpus oli otsustatud pikendada projekti veel pooleks aastaks.

Projekti eesmärgiks on aidata kaasa Peipsi järve keskkonnaseisundi paranemisele ja Peipsi järve piirkonna sotsiaalmajanduslikule arengule.

Partnerid: projektis osaleb 11 partnerit ja 4 assotsieeruvat partnerit. Partnerid Eestist: juhtpartner Siseministeerium, Kallaste, Tartu ja Mustvee linnavalitsused, Räpina vallavalitsus. Partnerid Venemaalt: Pihkva oblasti administratsiooni keskkonnasõbraliku majandamise ja keskkonnakaitse komitee, Oudova, Petseri ja Palkino rajoonide administratsioonid, Pervomaiski psühhoneuroloogia internaat, Pihkva linna munitsipaalteevõte Gorvodokanal. Assotsieeruvad partnerid: Eestist - Keskkonnaministeerium, Majandus- ja Kommunikatsiooniministeerium, AS Põlva Vesi, Venemaalt - Pihkva oblasti administratsiooni majandusarengu, tööstuse ja kaubanduse komitee.

Mustvee eelarve projekti raames on 1,078 milj eurot, millest 90% moodustab programmi toetus ja 10% Mustvee Linnavalitsuse omafinantseering.

Projektis kavandatud **tegevused** on järgmised: Tartusse, Mustveesse ja Räpinasse ehitatakse sadamad ning Kallastele laevaremondidokk. Venemaal ehitatakse või rekonstrueeritakse reovee puhastusseadmed.

Mustvee sadamas olid kavas järgmised **tegevused**: projekteerida ja ehitada sadamahoone, slipp, 2 kaid pikkusega 140 m ja 170 m. Neist esimene on mõeldud reisilaevadele, jahtidele ja kaatritele ning teine paatidele. Samuti oli kavas ehitada lõpuni poolik kai, korrastada muulid, ehitada teed ja parkla.

2014. aastal oli Mustvee linn saanud Siseministeeriumi kaudu 0,80 mln eurot projekti elluviimiseks, 2015. aasta alguses laekus linnale veel 0,16 mln eurot.

Projekti väljundid 2014. aasta lõpuks olid järgmised: kogu sadamaala suurus ca 4,7 ha. Ehitusprojekt koostatud. Ehitatud paadisadamakai pikkusega 170 m ja rajatud 40 sildumiskohta, rekonstrueeritud reisisadama kai (kai kogupikkus 145 m, sellest rekonstrueeriti 22,3 m), korrastatud ja tugevdatud 2 muuli pikkusega 258 m ja 361 m, ehitatud ja sisustatud sadamahoone suurusega 250m², ehitatud trassid (vesi, kanalisatsioon, elekter, küte) ja slipp. Sellega võib tõdeda, et suurim osa planeeritust sai ellu viidud.

Osa esialgselt kavandatud objekte jäid ehitamata, sest kõige jaoks raha ei jagunud ja tuli teha valik, mis on kõige olulisem. Üks kai, mis oli mõeldud jahtidele, jäi ehitamata, sest selle jaoks raha ei jagunud. Oli otsustatud, et kõige olulisem on esialgu ehitada paadisadama kai ja rekonstrueerida reisisadama kai, sest nende järgi on kõige suurem vajadus. Liitsihte ümber ei paigutatud, sest selle jaoks raha ei jagunud.

Teed ja parkimisala 20 autole koos treileritega jäi ehitamata, sest selle jaoks raha ei jagunud. On

võimalik kasutada sadama alal olemasolevat parklat. Projekti vahenditest olid tehtud vajalikud lisatööd, näiteks süvendatud jõgi kahe silla vahel, ehitatud valvurihoone koos avaliku tualetiga, võetud maha ohtlikud puud, korrastatud maakividest nõlv paadisadama vastas.

ENPI Eesti-Läti-Vene piiriülese koostöö programmi 2007-2013 veebileht <http://www.estlatrus.eu>

Koostööbüroo EuropeAid veebileht: http://ec.europa.eu/europeaid/index_en.htm

Siseministeeriumi veebileht www.siseministeerium.ee

• Paindlike ja turvaliste transpordiühenduste tagamine nii Peipsiveere piirkonnas kui maakondlike linnadega läbi ühistranspordi optimaalse korraldamise, teede ja tänavate sõidetavuse ning turvalisuse parendamise liikumiseks mitmeliigilise transpordiga (autotransport, veeliiklus, kergliiklus).

Linna tänavatevõrgu moodustavad 46 tänavat üldpikkusega umbes 22 km. Sellele lisandub 9,5 km riigimaanteed. Tänavatest on asfalteeritud 12 km, valgustatud 14 km ja kõnniteid on 5 km. Kõnniteede ulatus vajab suurendamist ning rajamist vajab kergliikluse ja sajuvee ärajuhtimise võrk.

2014. aasta suvel oli teostatud Bussijaama parkla (Tartu tn 3) renoveerimine: eemaldatud vana asfalt, tehtud vihmavee äravool, paigaldatud unikivi. Parkla sai ka valgustust. Renoveerimise maksumus oli ca 38 tuhat eurot.

2014. aasta lõpus oli Mustvee Linnavalitsuse poolt tehtud eeltaotlus kergliiklustee projekti osalemiseks ja toetuse saamiseks, kuid kahjuks see taotlus jäi rahuldamata. 2015. aastal koostatakse kergliiklustee rajamise ehitusprojekt.

• Avalike teenuste kättesaadavuse ja kvaliteedi tõstmine, inimeste heaoluks ja eneseteostuseks paremate eelduste loomine läbi linna pikajalise planeerimise, strateegilise arengu kavandamise ja kulutõhusa finantspoliitika.

2014. aastal toimus kodulehekülje asjakohane arendamine ja uuele platvormile üleminek. Praegune interneti koduleht annab võimalust küsida linnavalitsuselt teabenõudet ja teavitada heakorraprobleemist. Dokumendiregister viidi ka uuele platvormile ja arendatakse järkjärgult edasi vastavalt seadusandlusele.

• Üleminek eestikeelsele haridusele, õpikeskkonna parandamine, mitmekultuurilise dialoogi ja mitmekeelse õppimise kvaliteedi parendamine.

Mustvee linnas tegutseb kolm munitsipaalharidusasutust – Mustvee Lasteaed Mustvee ja üle 150 aasta kõrvuti eksisteerinud kaks pika ajaloo ja traditsiooniga kooli - Mustvee Gümnaasium ja Mustvee Vene Gümnaasium. 2014/2015 õppeaastal õpib koolides kokku 234 õpilast, neist 197 õpilast (84%) põhikooliastmes ja 37 õpilast (12%) gümnaasiumiastmes.

Mustvee gümnaasiumid teenindavad lisaks Jõgeva maakonnale ka teiste omavalitsuste elanikke. Mustvee Vene Gümnaasium on Jõgeva maakonna ainuke vene õppekeelega kool.

Mustvee Lasteaed

2014. aastal töötab Mustvee Lasteaias kaks rühma: üks eesti õppekeelega liitühm ja üks vene õppekeelega liitühm. 2014/2015 õppeaastal õpib lasteaias kahes liitühmas kokku 31 last, nendest 15 eesti ja 16 vene õppekeelega rühmades. 11 last on teistest valdadest. Seoses sündide arvu vähenemisega on laste arv Mustvee lasteaias aasta-aastalt vähenenud, võib prognoosida, et

lähitulevikus lasteaiaaeglaste arv ei suurene, pigem väheneb. Lasteaias töötas 2014. aastal 13 inimest. 2014. aastal paigaldati Mustvee Lasteada tuletõrjesignalisatsiooni (täideti päästeameti ettekirjutus). Toetusena sai lastead riigieelarvest 308 eurot eesti keele õpetamiseks. Selle raha eest olid ostetud projektor ja ekraan, et paremini korraldada eesti keele õpet.

Mustvee Vene Gümnaasiumis õpib 2014/2015 õppeaastal 129 õpilast, nendest 97 (75%) põhikooliastmes ja 32 gümnaasiumiastmes (25%). 10.klassi olid võetud vastu 1.septembril 2014.aastal 12 õpilast (Tartust -1, Kallastelt – 3, Mustveest – 8). Esimesse klassi võetud vastu 9 õpilast. Koolis töötab 23 õpetajat ja abipersonal 8 inimest. 12.klassi lõpetas 13 õpilast, nendest kolm õpilast lõpetasid kuldmedaliga. 9.klassi lõpetasid 14 õpilast. 2014.aastal pakkusime koolilõunat kõigile õpilastele. Riigieelarvest toetati põhikooli õpilasi 0,78 sendiga. Toidupäeva maksumus oli 0,96 senti. Kasepää vald tasus 10. kuni 12.klassi õpilasele 0,32 senti päevas, ülejäänud osa maksid lapsevanemad. Mustvee linn toetas ühe 12.klassi õpilase koolilõunat 100%.

Mustvee Vene Gümnaasium hooned moodustavad kompleksi, kuhu kuuluvad suur ja väike maja, kunsti- ja tööõpetuse hoone, hoone, kus asub Muusika- ja Kunstikool. Peamajas vahetatud teisel korrusel välja 2 tuletõkkeust, vastavalt Päästeameti ettekirjutusele. Vahetatud välja teise korruse saali juhtmestik ja valgustid ning teostatud saali seinte remont. Uue sisu sai teise korruse elektrikilp, raamatukogu ja matemaatika klassi juhtmestik. Vahetatud välja endise katlamaja katus (uus plekk ja soojustus).

Alates 2007. aasta novembrist kehtestas Vabariigi Valitsus oma määrusega järk-järgulise ülemineku eestikeelsele aineõppele vene õppekeelega koolide gümnaasiumiastmes. 2011/2012 õppeaastast on vene õppekeelega koolide gümnaasiumiastmes kohustuslik õpetada eesti keeles eesti kirjandust, muusikat, ühiskonnaõpetust, eesti ajalugu, geograafiat ning kooli poolt valitavaid aineid sellises mahus, et kokku õpetatakse eesti keeles 60% minimaalsest kohustuslikust kursuste arvust. Riigieelarvest sai MVG kaheksa tuhat euri lisaraha eesti keeles ainete õpetamise programmi läbiviimisele. 10. kuni 12.klassini õpetatakse aineid eesti keeles 57 kursust. Põhikoolis õpetatakse järgmisi aineid eesti keeles: kunstiõpetus 6.-7.klass, muusika 7.-9.klass, käsitöö 6.-9.klass, tehnoloogiaõpetus 8.-9.klass, kehaline kasvatus 8.-9.klass.

Soetati järgmised õppevahendid – kaardid, atlased, õpikud, töövihikud (geograafia 8.-9.klass), eesti keel 10.-12.klass töövihikud, loodusõpetus 4.-6.klass, tööõpetus 5.-9.klass, kaks õmblusmasinat tütarlaste tööõpetusele. Muusikaõpetuse õppekava näeb ette ühe muusikarista õpetamine-tutvustamine. Ostetud 16 harilikku kitarrit ja 2 elektrikitarrit. Õppekursioonid olid koostatud põhimõttel ainetevahelised seosed: Tartu Kunstimuseum, Tallinn, Ida-Virumaa, Rakvere, Paide, Saaremaa, Haapsalu.

2013/2014 õ.a. jäi üks õpilane 8.klassis klassikursust kordama.

MVG-s korraldatakse õppeaasta lõpus 4. ja 5.klassis vene keele eksam ja õpilane võib koostada ka referatiivse töö ja esitab selle. 10. ja 11.klassis on üleminekuksamid – referatiivne töö ja inglise keel. Koolis korraldatakse referatiivsete tööde koostamist ja kaitsmist 10. ja 11. klassis, mis viimastel aastastel on muutunud juba uurimistöodeks.

Õpilased on kindlustatud õpikute ja töövihikutega vastavalt õppekavale ning see on kooskõlastatud iga aineõpetajatega. Ettevalmistusklass alustab igal aastal tööd septembri lõpus üks kord nädalas ja lõpeb mai kuus. Ettevalmistusklassi õppekava: emakeel, matemaatika, eesti keel ja inglise keel. Kord õppeaasta jooksul viiakse läbi lastevanemate üldkoosolek. Igas veerandis viiakse läbi klasside lastevanemate koosolek. 1.septembrist 2014.a. on õpilastel koolivorm (vest ja pluus). Gümnaasiumi õpilaste jaoks Kallastelt on tööle pandud buss (Kallastelt 7.15. ja Mustveest 15.15.). Kool on komplekteeritud kõigi aineõpetajatega. Kõik õpetajad vastavad kvalifikatsioonile.

2014. aastal algatas Mustvee Linnavalitsus Mustvee Vene Gümnaasiumi põhimääruse muutmise. Põhimääruse muutmise algatati eesmärgiga muuta kooli nimetus alates 01.09.2015 Mustvee Peipsi

Gümnaasiumiks ja võimaldada alates 01.09.2015 võtta 10. klassi vastu ka neid õpilasi, kes on lõpetanud eesti õppekeelega põhikooli ja anda neile võimalus jätkata õpinguid Mustvee Peipsi Gümnaasiumis eesti keeles.

Mustvee Gümnaasiumis õppis 2014./2015. õppeaastal 105 õpilast, nendest 100 (95%) põhikooliastmes ja gümnaasiumiastmes 5 (5%); töö käib 11 klassikomplektiga, 10. klassi ei laekunud ühtegi avaldust.

Gümnaasiumi lõpetas 6 õpilast 6-st. Põhikooli lõpetajaid oli 12, kiituskirjaga lõpetas kooli 2 õpilast.

Õpilased osalesid maakondlikutel olümpiaadidel, kus saavutasid häid kohti. 9. klassi õpilane saavutas prangeldamises 7.-9. klasside arvestuses vabariigis 1. koha ning ka üldarvestuses 1. koha. Tegutsesid ka muusika- ja lauluringid, kus muusikaõpetajad valmistasid lapsi ette esinemisteks kooli ja linna üritustel ning „Laulukarussellil“. Janek Romanovitš õpetab noorematele õpilastele saalihokit.

Riigieelarvest toetati põhikooli õpilaste lõuna 0,78 sendiga. Toidupäeva maksumus oli 0,96 senti. Põhikooli õpilaste vanemad maksid juurde ühe toidupäeva eest 0,18 senti. Kasepää vald tasus gümnaasiumi õpilase eest 0,32 senti päevas, ülejäänud osa 0,64 maksid lapsevanemad. Gümnaasiumi õpilased (Mustvee, Lohusuu, Pala, Tallinn, Puurmani, Ülenurme) tasusid toidupäeva eest 0,96 senti.

Koolihoones ja klassides läbi viidud sanitaarremont – värviti põrandad ja pingid, vahetati tahvlid.

Aprillis 2014 vahetatud välja peatrepi kohal oleva katuse. Katus sai uue pleki ja sarikad.

Piksekaitsme tehniline kontroll ja mõõdistused ning elektripaigaldise korraline tehniline kontroll teostati august/september 2013 OÜ Eltram poolt (ettekirjutus).

Õpilased on kindlustatud õpikute ja töövihikutega vastavalt õppekavale. Töötab ka ettevalmistusklass. Kool on komplekteeritud kõigi aineõpetajatega. Kõik õpetajad vastavad kvalifikatsioonile.

Selleks, et noored saaksid ka tulevikus keskharidust omandada kodu lähedal, viiakse Mustvee linna haridusasutuste õppetöö korraldamises läbi muutused. Haridusvõrk viiakse vastavusse õppijate arvuga ning linna majanduslike võimalustega säilitades õppetöö selliselt, et õpilaste areng on parimal viisil tagatud.

• Koostöö tihendamine naaberomavalitsustega piirkonna avalike teenuste osutamisel, eluasemete ja töökohtade soodustamisel (detailplaneeringute menetlemisel bürokraatia vähendamine, ettevõtluseks alade pakkumine jms).

Seoses Jõgevamaa Piirkondliku Konkurentsivõime Kava koostamisega on Mustvee linn teinud tihedalt koostöös naaberomavalitsustega, et nimetatud kava sisaldaks piirkonna jaoks olulisemaid investeeringuid ettevõtluskeskkonna parandamiseks ja töökohtade loomiseks. Kavandatavate investeeringute maht Mustvees saab olema 230 000 eurot.

• Piirkonnas sündinud ja siit väljarännanutega sidemete taastamine, nende inimeste sünnikohta elama tagasikutsumine ja positiivne hõlmamine linna arendustegevusse (vilistlaskogud, klubid jms).

• Avatud noortekeskuse tegevuste laiendamine (töötoad, laagrid, koolitused, seminarid) ja noorte kaasatuse suurendamine.

Avatud Noortekeskus 2014 aastal ei toiminud, kuid noortel oli võimalis MTÜ algatusel osaleda käsitöölalastes tegevustes. Projektide eelarve oli 2000 eurot.

• **Piirkonna kultuuri- ja spordisündmuste läbiviimine, mainekampania ja turunduse sihiteadlik korraldamine.**

2014. aastal viidi läbi koostöös Jõgeva Maavalistsue ja Mustvee MTÜ-dega mitmeid terviseedenduslikke projekte (südamenädal, puuviljanädal, tervisekohvikud). Ürituste eelarve oli kokku 400 eurot.

Eesmärk 2. Atraktiivne turismi- ja puhkemajandus, tasuvad töökohad ja kohalikel ressurssidel põhinev väiketootmine

Ülesanded:

• **Investeeringute soodustamine, et luua uusi töökohti tootmises ja teeninduses, sh ühistegevusliku ja kohalikel ressurssidel ning traditsioonilisel oskusteabel põhinevate tegevuste kandepinna laiendamine (majutus, toitlustus, käsitöö, loomemajandus, veeturism jt).**

2014. aastal koostati Jõgeva Maakonna Piirkondliku konkurentsivõime tugevdamise kava, mille investeeringud aitavad kaasa ettevõtluskeskkonna parandamisel. Investeeringutele saab toetust taotleda 2015. aasta, tegevused viiakse ellu 2016-2017 aastal. Mustvees plaanitakse kava toel korrastada rannaala.

• **Mustvee ajaloolise sadama rekonstrueerimine (Peipsi järve pindala on 3 555 km², suuruselt Euroopa neljas) külalissadama nõuetele vastavaks, sh kõik kohad harrastusalustele ja kalapaatidele. Koostööpartnerite leidmine sadama komplekseks arendamiseks ja turismivõrgustikes aktiivseks osalemiseks.**

2014. aasta lõpuks oli ehitatud Mustvee Sadamas paadisadamakai ja rajatud 40 sildumiskohta, rekonstrueeritud reisisadama kai, korrastatud ja tugevdatud 2 muuli, ehitatud ja sisustatud sadamahoone, ehitatud trassid ja slipp. Sadamale otsitakse operaator, kes hakkab tegelema sadama komplekse arendamisega. 2014. aastal oli konkursi korras valitud OÜ Elfos Grupp, kelle ülesandeks on Mustvee sadama operaatorkonkursi tingimuste väljatöötamine.

• **Ettevõtlusalaste koolituste korraldamine, riiklike toetusmehhanismide kasutamine ettevõtluse aktiveerimiseks, konsultantide kasutamine elanike ettevõtlusalaseks nõustamiseks (EAS, JAEK, Peipsiveere programm, Leader, kalanduspiirkonna võimalused jt).**

Maakondlikud organisatsioonid (sealhulgas JAEK, Jõgevamaa Koostöökoda) korraldasid Mustvees koolitusi ja infopäevi piirkonna elanikele.

• **Haridusasutustes ettevõtliku lasteaia ja kooli mudeli arendamine, ettevõtlikkuse laialdane propageerimine noorte ja täiskasvanute seas.**

• **IKT kasutusvõimaluste avardamine, sh tavakontorist väljapool kaugtööd võimaldavate tegevusalade arendamiseks soodsa keskkonna loomine.**

Eesmärk 3. Hästi toimiv taristu ja selle kulutõhus majandamine, miljööväärtuslik, loodust säästev ja turvaline keskkond.

Ülesanded:

• Haridusasutuste õpikeskkonna parendamine, gümnaasiumite ühendamine ja haridusasutuste majandamiskulude kokkuhoiu saavutamine läbi struktuurimuutuste.

2014. aastal algatas Mustvee Linnavalitsus Mustvee Vene Gümnaasiumi põhimääruse muutmise, eesmärgiga muuta kooli nimetus alates 01.09.2015 Mustvee Peipsi Gümnaasiumiks ja võimaldada alates 01.09.2015 võtta 10. klassi vastu ka neid õpilasi, kes on lõpetanud eesti õppekeelega põhikooli ja anda neile võimalus jätkata õpinguid Mustvee Peipsi Gümnaasiumis eesti keeles.

• Mustvee sadama arendamine ja Peipsi järve kaldaalade heakorrastamine (istepingid, parkimis- ja puhkekohad).

Eesmärgiks parandada linna välisilmet, korrastada rannaala, pakkuda paremaid võimalusi puhkamiseks ja teha linna turistidele atraktiivsemaks. 2013. aastal oli rajatud valgustusega rannapromenaadi esimene osa. Suuremamahulised supelrannaehitused võiksid toimuda paralleelselt sadamaarendusega.

2014. aastal jätkati Mustvee, Peipsi järve rannaalale valgustatud promenaadi rajamist, mis kulgeb põhjamauli tippu ja kulgeb järve kallast mööda Mustvee jõest põhja poole. Korrastatud ja valgustatud rannaala pikkus on 2015. aasta turismihooaja alguseks ca 1000 meetrit. Promenaadil on nii istumiskohad, kui prügikastid.

• Ühisveevärgi ja –kanalisatsiooni võimaldamine kõigile peredele, reoveepuhasti käikuandmine.

2014. a kevadel sai kinnitatud Mustvee linna ühisveevärgi ja -kanalisatsiooni arendamise kava 2014-2026. 2014. a II poolel sai valmis Mustvee linna vee- ja kanalisatsioonirajatiste uurimisprojekteerimistöde projekt, mida osaliselt rahastati Euroopa naabus- ja partnerlusinstrumendi Eesti-Läti-Vene piiriülese koostöö programmist 2007-2013. Projekt käsitleb ca 6,3 km veetorustiku, 6,4 km kanalisatsiooni isevoolutorustiku, 1,4 km kanalisatsiooni survetorustiku ning 5 kanalisatsioonipumpla rekonstrueerimist-rajamist.

Mustvee linn osales projektis Projekt „Water Management Project of Peipsi, Pihkva, Lämmijärve, Saadjärve and Veski järve Lakes“ (ESTLATRUS/2.1/ELRI-013/2011/18).

Mustvee linna olemasolev reoveepuhasti oli 2014. aastal täiesti rekonstrueeritud. Septembris toimus Mustvee reoveepuhasti rekonstrueerimistöde avamine. Reoveepuhasti rekonstrueerimistöde käigus vahetati välja kogu seadmestik, elektrijuhtmed ja automaatika. Lisaks korrastati hoone valvesüsteem ning aastaringseks opereerimiseks puhasti esine plats. Reoveepuhasti koondab kogu Mustvee linna piirkonna reovee ning tagab nõuetekohase väljundvee. Tööde lõplik maksumus koos käibemaksuga oli 365 756,40 eurot ja teostajaks AS Viimsi Keevitus. Töid finantseeriti Euroopa naabus- ja partnerlusinstrumendi Eesti-Läti-Vene piiriülese koostöö programmi 2007-2013 toetuslepingu raames.

Projekti „Peipsi, Pihkva, Lämmijärve, Saadjärve ja Veski järve veemajandusprojekt“

(ESTLATRUS/2.1/ELRI-013/2011/18) raames rekonstrueeriti ka Kasepää valla Kükita ning Tiheda külade veetöötusjaamad. Täiendavalt rahastati piirkonna ühisveevärgi- ja kanalisatsioonitrasside projekteerimistööd Mustvee linnas ning Kasepää vallas Kükita küla ning Lohusuu vallas Vilusi külade ühisveevärgi- ja kanalisatsioonitrasside ühendamiseks Mustvee linna ühisveevärgiga. Mustvee linna vee- ja kanalisatsioonirajatiste ehitamiseks vajalike uuringute ja projekteerimistööde läbiviijaks oli AS EA Reng ja lepingu hinnaks oli 37 638,00 eurot.

Projekti kogumaksumus on orienteeruvalt 1,87 miljonit eurot, mis ENPI Eesti-Läti-Vene piiriülese koostöö programmi poolt on finantseeritav 90% ulatuses. Projekti koostööpartnerid on AS Emajõe Veevärk, Mustvee Linnavalitsus, Kasepää Vallavalitsus, Lohusuu Vallavalitsus ning Pihkva munitsipaaltevõtte Gorvodokanal.

- **Tänavate ja kõnniteede rekonstrueerimine.**

2014. aasta suvel oli teostatud Bussijaama parkla (Tartu tn 3) renoveerimine: eemaldatud vana asfalt, tehtud vihmavee äravool, paigaldatud unikivi. Parkla sai ka valgustust. Rajatud kõnnitee parkla ääres.

2014. a sügisel esitati Siseministeriumile taotluse Aia/Pihkva tn kergliiklustee rajamiseks, mis jäi heaks kiitmata. Planeeritakse edasi tegutseda selles suunas.

- **Energiasäästu saavutamine, hoonete ülalpidamiskulude alandamine.**

- **Prügi sorteerimise propageerimine.**

Linnas puuduvad suuremad tööstusettevõtted, seega tekkivate jäätmete kogus ja ohtlikkus on väike. Mustvee linna tütarettevõttel Mustvee Linnavara OÜ-l on jäätmekäitluse litsents. Kogutud prügi veetakse Torma prügilasse.

Mustvee linn on MTÜ Ida-Eesti Jäätmehoolduskeskuse liige. MTÜ kaudu 2013 sügisel - 2014 kevadel sai organiseeritud lasteaedadele suunatud prügisorteerimise projekt. Külastati ka Mustvee lasteaeda.

- **Tänavavalgustuse laiendamine ja olemasoleva tänavavalgustuse kaasajastamine.**

Mustvees on 21 elektrialajaama ja olemasolev jaotusvõrk üldiselt võimaldab uusi liitumise. Sadama ehituse käigus oli tehtud 2 uut liitumist.

Mustvee linna sissesõit tehti atraktiivsemaks, paigaldati 2 valgusposti lipuväljaku lähedal. Kultuuripärandi objektid – kirikud - said suunatud valgusteid. Osa lahtiseid tänavavalgustuse toiteliiniid pandud maasse. Linnapromenaad sai ka valgustuse. Vanad mitteenergiasäästlikud lambid vahetati energiasäästlikutele, ca 20 tk. Kultuurikeskuse juures oli ka sisse lülitatud kõnnitee sees olevad valgustid. Optimeeriti tänavavalgustuse tööaega.

- **Avalike huvide elluviimiseks maade munitsipaliseerimine ja nende heaperemeheliku ja keskkonnasõbraliku majandamise tagamine.**

2014. a Mustvee Linnavalitsus sai munitsipaalomandisse 6389 m² transpordimaad Mustvee sadama piirkonna arendamiseks, 457150 m² üldkasutatavat maad piirkonna elanikele tervislikuks vabaajaveetmiseks võimaluste loomiseks, 14992 m² ühiskondlike ehitiste maad linnale kuuluvate

ehitiste majandamiseks, 673 m² Tähe tn 1b korterelamu elanike kasutuses oleva, omandiõigust tõendava dokumendita, garaazihoone alust maad.

Saadud munitsipaalomandisse:

- Pihkva tn 2y maaüksus (pindala 1653 m², sihtotstarve transpordimaa) ja Pihkva tn 2e maaüksus (pindala 4736 m², sihtotstarve transpordimaa). Need maaüksused on vajalikud Mustvee sadama piirkonna arendamiseks.
- "Mustvee rannapark" (pindala 60150 m², sihtotstarve üldkasutatav maa). Mustvee sadama läheduses asuva Mustvee rannapargi kaasajastamine loob piirkonna elanikele võimalused aktiivseks ja tervislikuks vabaajaveetmiseks ning suurendab puhkate hulka piirkonnas.
- "Mustvee tervisepark" (pindala 76000m², sihtotstarve üldkasutatav maa). Lähiaastatel Mustvee linn planeerib tervisepargi rajamist, mis oleks kasutatav kõikidel aastaaegadel.
- "Mustvee ranna-ala" (pindala 308300 m², sihtotstarve üldkasutatav maa). Mustvee ranna-ala on antud munitsipaalomandisse tingimusel, et Mustvee linn kasutab maaüksuse avalikult kasutatava puhke- ja virgestusala maana ning Peipsi järve kallasraja avaliku kasutamise tagamiseks.
- Mustvee Vene Gümnaasiumi alune maa (pindala 13950 m², sihtotstarve ühiskondlike ehitiste maa).
- Mustvee linnale kuuluva staadioni alune maa (pindala 12700 m², sihtotstarve üldkasutatav maa).
- Mustvee linnale kuuluva huvikooli hoone alune maa (pindala 1042 m², sihtotstarve ühiskondlike ehitiste maa).
- Tähe tn 1b korterelamu elanike kasutuses oleva, omandiõigust tõendava dokumendita, garaazihoone alune maa (pindala 673 m², sihtotstarve ühiskondlike ehitiste maa).

Lisaks munitsipaalomandisse saadud maaüksustele 2014. a lõpus Mustvee Linnavalitsus esitas Jõgeva maavanemale taotluse Mustvee jõepargi munitsipaalomandisse saamiseks, pindalaga 36000 m², sihtotstarbega üldkasutatav maa. Mustvee jõepargis planeeritakse korrastada jõe kallast ning rajada terviserada, mis oleks ühendatud nii sadamaalaga kui ka Mustvee rannapargiga.

2014. a sai algatatud 3 detailplaneeringut. Uus-Narva mnt 3, Tartu tn 101 kinnistute detailplaneeringu eesmärgiks on toitlustushoone rajamine. Tartu tn 56 kinnistu, Mustvee sadama lõunamuuli kinnistute detailplaneeringute eesmärgiks on majutushoonete rajamine.

• **Naabrivalve ja kodanikukaitse tegevuste tõhustamine ja ohuolukordade lahendamiseks valmisoleku suurendamine. Koostöö tihendamine korrakaitse ja päästestruktuuridega.** Korrakaitse ja päästestruktuuridele on võimaldatud ligipääs Mustvee kesklinnas toimivatele turvakaameratele.

Eesmärk 4. Tõhus abivajajaid toetavad sotsiaalteenused ja esmatasandi arstiabi, tervislike eluviiside viljelemine.

Ülesanded:

- **Koostöö perearstiga, tervishoiualaste teenuste kvaliteedi ja kättesaadavuse tagamine.**

Tervishoiualast abi osutab linnas Mustvee Tervisekeskus (Mustvee Tervis SA), kus töötab polikliinik, toimub perearstide ja günekoloogi vastuvõtt. Alates 2011. aastast on asutusel leping Haigekassaga koduõendusteenuse osutamiseks, mille põhieesmärgiks on patsiendi ja tema perekonna iseseisev toimetulek. Kuni 2014. aastani pakus SA Mustvee Tervis ka taastusravi 20 voodikohaga, toimus ka kirurgi vastuvõtt.

2014. aasta alguses, sesoses patsientide arvu vähenemisega, kaotas SA Mustvee Tervis kirurgi koha polikliinikus ja litsentsi taastusravi osutamiseks. Praegu osutab Mustvee Tervisekeskus statsionaarset hooldusravi. Perearstid said litsentse tegevuse jätkamiseks, vaid polikliiniku ruumid ei vasta nõuetele. Mustvee Linnavalitsus koostöös SA Mustvee Tervisega püüab tekkinud olukorda parandada ja säilitada perarstide ning naistearsti litsentse, sest günekoloogi koha kaotamisel, kaotatakse samuti ka labaratoorium.

Mustvee polikliinikus avatud on ka hambaravi kabinet.

2014. aastal kulus sotsiaalvaldkonna tegemistele 5 % kogu linna tegevuskuludest. Kõige suuremad kulud on seotud eakate elamise ja hooldamisega hoolekandeastustes. SA Mustvee Tervises oli aasta lõpuga 4 hooldatavat. Lisaks ostis Linnavalitsus viiele linna elanikule teiste hooldekodude teenuseid. Eakatele ja puuetega inimestele on võimaluse korral korraldatud transport raviasutusse sõitmiseks.

- **Kvaliteetse avahoolduse ja toimetulekutoetuse kindlustamine abivajajatele.**

Toimetulekutoetust määrati 2014. igas kuus keskmiselt 6 kliendile s.h ühele lastega perele, kes sõltus igas kuus toimetuleku toetusest. Toimetulekutoetuse vahenditest maksti ühekordseid toetusi suurperedele ja eakatele.

2014. aasta lõpuga oli hooldaja määratud 21-le kõrvalabi vajavale eakale või puudega inimesele ning ühele raske puudega lapsele. Koduteenust kasutasid 16 eakat, nendest 11 olid 80- aastased ja vanemad. Abivajajatele on jagatud koostöös toidupangaga kaks korda 2014. aastal toiduabi. Pesu pesemise võimalus on tagatud Mustvee töötoas. Mustvee linna abivajajatel elanikel on võimalus taotleda linna eelarvest toetusi vastavalt kehtivale korrale.

Koostöös Sotsiaalkindlustusametiga pakutud võimalusel võlanõustamisteenust, psühholoogilist nõustamist ja tugiisikuteenust.

Aidati linna elanikke puude ja töövõimetuse tuvastamise dokumentatsiooni näol. Abistati vähekindlustatud, hangiti abivajajatele invaabivahendid.

- **Linna lastesõbralikkuse suurendamine, laste ja perede suurem väärtustamine, toetusmeetmed noortele peredele.**

2014. aasta suvel osales 15 last Peedu Noortelaagris ja Viiking Tiigrid Noortelaagris. Linnavalitsus toetas kahe lapse osalemist nendes laagrites. Transport oli tagatud linnavalitsuse poolt. Kiigemetsa koolis õpib hetkel 1 laps.

2014. aastal kehtinud toetuste määrad: sünnitoetuse 1.osa - 150 eurot, 2.osa - 170 eurot, 1. klassi toetus - 35 eurot , koolilõputoetus – 35 eurot.

- **Eakate ja puudega inimeste tööhõive ja vaba aja veetmise võimaluste laiendamine, põlvkondade vahelisele sidususele kaasaitamine.**

Tehakse koostööd Jõgeva Maavalitsusega, Töötukassaga, naabervaldadega. Mustvee Linn toetas MTÜ Mustvee Töötuba tegevust, kus töötutele on läbiviidud mitmeid tööharjutusi.

Toetati eakate ringi tegevust, toimusid igakuised kohtumised linna juhiga, sotsiaalnõuniku või erinevate kutsutud külalistega.

- **Riskirühmadega sotsiaaltöö tõhustamine.**

Linnavolikogu sotsiaalkomisjoni koosolekud toimusid üks kord kuus. Lastega seotud küsimusi on lahendanud Linnavalitsuse sotsiaalnõunik ja laste hoolekande komisjon. Töötuid on kaasatud heakorratöödel ja erinevates projektides. Toetakse MTÜ Mustvee Töötuba tegevust, 2014. aastal oli eraldatud 5 000 eurot.

- **Rahvatervise edendamine ja tervislike eluviiside propageerimine ning selleks vajaliku taristu rajamine. Mustvee on tervislike linnade võrgustiku liige.**

2014. aastal viidi läbi koostöös Jõgeva Maavalitsuse ja Mustvee MTÜ-dega mitmeid terviseedenduslikke projekte (südamenädal, puuviljanädal, tervisekohvikud). Ürituste eelarve oli kokku 400 eurot.

Eesmärk 5. Tugev kohalik identiteet ja aktiivne kultuurielu, kodanikualgatustel põhinev laialdane ühistegevus.

Ülesanded:

- **Seltsi- ja ühistegevuse koostöö laiendamine (talgud, linnapäevad, linna arengust info liikumise parendamine), aktiivne kultuurielu ja pärandkultuuri hoidmine.**

Muuseumid

2014. aastal taas-avati koostöös MTÜde, Mustvee kultuurikeskuse ja Mustvee linnavalitsusega Heino Lubja Kaalude muuseum. Muuseum on olnud linna jaoks sümbolse tähtsusega ja on turismi arengu seisukohalt väga oluline.

Tegutseb ka Mustvee Vanausuliste Koduloomuuseum, mille tegevust iga aasta toetatakse linna eelarvest. 2014. aastal oli eraldatud 2 960 eurot. Eksponaadid annavad ülevaate vanausuliste kultuurist eile ja täna. Kolleksioonis on samovare, triikraudu, vanausuliste rõivaid, tarbeesemeid, mööblit ja kalapüügiriistu. Oma koha on leidnud J. Kolpakovi maalitud pildid Mustvee kirikutest, P. Mihhailovi ja tema poegade puulõiketööd ja L. Korobova maalid ja joonistused Peipsi järvest.

Kirikud

Mustvee on atraktiivne oma kirikute poolest. Tegutseb viis kirikut: Apostel Nikolai õigeusu kirik, Püha Kolmainsuse Ainuu kirik, Mustvee luteriusu kirik, Mustvee vanausuliste kirik ja 2008. aastal valminud Mustvee Betaania koguduse palvemaja. Mustvee linn toetab kirikute tegevust linnaeelarvest. Iga aasta eraldatakse tegevustoetusi. 2014. aastal oli eraldatud EELK Mustvee Kogudusele 3000 eurot oreli paigaldamiseks; 2 500 eurot Mustvee Vanausuliste Kogudusele vajalike remonditööde teostamiseks; 500 eurot Mustvee Püha Nikolause Kirikule juubeli ürituse läbiviimiseks, 200 eurot Mustvee Halastuste ja Püha Kolmainsuse Ainuu Kogudusele projekti omaosaluse finantseerimiseks.

Raamatukogu

Mustvee Linnaraamatukogu 2014 aastal sai 0,5 kohta lasteosakonda juurde. Raamatukogu direktor

töötab ka Mustvee kultuurikeskuse juhataja kohusetäitjana. Raamatukogu lugejad külastavad raamatukogu meelsasti. Raamatukogus on ka linna Avalik internetipunkt ja Mustvee Turismiinfo. AIPis on lugejate käsutuses 6 arvutit ja tasulist teenust osutatakse printer-koopiamasin-skänneril. Raamatukogus on WIFI leviala.

Aasta jooksul saabus raamatukokku 549 teavikut, neist annetusi 99, auviseid 2. Perioodikat on tellitud 9 ajalehte ja 23 ajakirja. Raamatutele kulus komplekteerimisrahadest 78,8 %; perioodikale 20,8%; auvistele 0,4 %. Hangitud teavikutest moodustas 20,6% võõrkeelne kirjandus, sellest 19,9% venekeelne kirjandus. Puhastati kogusid mittevajalikust kirjandusest, kandes maha 224 eksemplari. Vähemloetavaid raamatuid paigutati hoidlasse. Kogude täiendamiseks kasutati ka võimalust: antikvariaadid, Hoiuraamatukogu. Kogude kasutatavus on üldiselt hea.

Raamatukogus on kaasaegsed teenindus- ja töötingimused, mis vastavad elanikkonna vajadustele. Mustvee Linnaraamatukogul on koduleht, facebooki konto, olemas ka Vikipeedias. Mustvee Raamatukogu on kaasaja nõuetele vastav, kus töötavad kompetentsed raamatukoguhoidjad ja on kaasaegsed e-tehnoloogilised võimalused.

Kultuur

Aasta 2014 oli kultuurikeskuses sündmusterohke. Rahvas külastab kultuurimaja meeleldi ja erineval moel- üritused, kino ja taidlusingid. Väga hea meel on lastele tantsuringile uue juhendaja leidmise üle. Kinoseansid on saanud igakuiseks traditsiooniks ja püütakse alati tuua vaatajani uued kodumaised mängufilmid. Aastal 2014 linastatud näiteks uued eesti filmid: „Risttuules“, „Mandariinid“, „Kirsitubakas“, „Ma ei tule tagasi“, „Riigivargad“. 2014. aastal käisid ka mitmed teatrid etendustega: „Vana õngitseja“, „Sõber“, „Kvartett“.

Jaanuaris tähistati jõule vana kalendri järgi, pidu oli väga rahvarohke. Veebruarikuus õnnestus stiilipidu „Sõbrapäeva stiilikas“, kus oli palju rahvast. Aprillikuus tähistati suurejooneliselt Mustvee puhkpilliorkestri 140. juubelit ja samuti toimus Koit Toome ja Jevgeni Kunevitši kontsert. Aprillis toimus ka fotokonkurss „Mustvee - meie kodulinn“. Mais toimus kultuurimajas maakondlik lastelaulu konkurss „Laulurõõm“. Maikuus oli korraldatud ka esmakordselt Kevadlaat, mis väga hästi õnnestus. Juuni- ja juulikuus tähistati jaanipäevi, juulis siis vene kalendri järgi. Mustvee linnapäevad ja suvelaat õnnestusid juulikuus, näidati ka öökino, kogunes palju rahvast. Augustis toimus noorte suvelõpudisko. Septembris toimus Sügislaat ja alustas tööd uus põnev huvialaring-kõhutants.

Oktoobris külastas Kultuurikeskust ilusa ja südamliku kontserdiga Peterburi rahvapilliansambel „Metelitsa“. Novembris oli külas vene teater, etendusega „Pisuhänd“ ja Alen Veziko imeilusat kontserti. Jõuluaega ilmestasid Jõululaat, advendikontserdid ja meeleolukas aastalõpupidu.

Sport

Mustvee Spordihoone on avatud igal tööpäeval 7.30-st - 21.00-ni. MVG ja MG õpilased kasutavad spordihoonet vastavalt tunniplaanile. Kella 17.00-st algavad tasulised treeningud. Spordihoones on järgmised spordialaringid: võrkpall, jalgpall, saalihoki, kergejõustik, võimlemine, TAEKWANDO. Avatud on jõusaal. Kooliõppekava läbimiseks kehalises kasvatuses on kõik vahendid olemas – suusad, saapad, kepid, uisud, naelkingad, jalg-, võrk- ja korvpallid, kõrgushüppepaik, sportvõimlemise matid, kits, hobune, hoolaud, varbseinad, rööbaspuud, võimlemiskang - madal, jooksutõkked, kuulid, viskepallid, mõõdulindid, topispallid, võrkpallivõrgud, minijalgpalli väravad, korvpallilauad (10 tk.), võrkpalliväljakud (2 tk.), lauatenise laud (10 tk.), rannavõrkpalli väljakud (2 tk.), jalgpalliväljak 65 x 110, miniväravad (4 tk.).

9 kuu jooksul on kasutatud spordisaali alates kella 17.00 – 21.00 keskmiselt 108 inimest kuus.

Suvel on toimunud Sankt-Peterburi noorte korvpalli laagrid juuni ja augusti kuus – 3 vahetust a´ 16 päeva keskmiselt 50 õpilast.

Laagrite majutus on toimunud spordihoone ja Muusika- ja Kunstikooli tubades. Suvelaagrites töötab ühes vahetuses üks koristaja, kes koristab iga päev kõik kasutatavad ruumid. Kolm korda päevas korvpallureid toitlustatakse kooli sööklas, kus oli tööl 2 kokka ja kaks abilist.

Mustvee linn on osa võtnud Jõgevamaa Suvemängudest ja kuni 2000 elanikuga omavalitsuste hulgas oleme võitnud aastaid esikoha. Noored jalgpallurid on osalenud maakonna võistlustel. Meeste- ja naiste võrkpalli võistkond on osalenud maakonna MV, KV. Naistkond võitis 2014.aastal kõik maakonna võistlused. Meeste võrkpalli võistkond tuli maakonna KV-ks. Igal aastal linnapäevade raames on korraldatud minijalgpalliturniir 12 võistkonna osavõtul. Meeste jalgpallivõistkond osales Vabariigi rahvaliiga turniiril.

Valentin Tsõganovi eestvedamisel korraldatakse Mustvee linna lauatenise võistlusi (5 etappi), millest võtavad osa mehed, naised ja noored üle Eesti.

Juuli ja augusti kuus korraldati rannavõrkpalli turniir 2 + 1 võistkondadele.

Spordihoone 1/6 katusele tehti juuni kuus remont. Vahetati katusepleki alune puitosa ja plekk. Pahteldati ja värviti sissekäigu garderoobi seinad ja lagi. Riietusruumidesse pandi keskkütte radiaatorid.

Oli kirjutatud projektitaotlus EAS-ile spordihoone põranda renoveerimiseks. Mõned eeltööd on juba tehtud 2014. aastal, näiteks koostatud spordisaali põranda rekonstrueerimise eelprojekt. 2015. aasta alguses otsustas EAS toetada projekti summas 31 956 eurot.

Mustvee Muusika- ja Kunstikool

Mustvee Muusika- ja Kunstikooli eesmärgiks on laste ja noorte loomevõime avastamine ja arendamine ja muusikalise ja kunsti hariduse andmine.

Mustvee Muusika- ja Kunstikool on põhimääruse alusel töötav kool. Kooli alusdokumendiks on Eesti Hariduse Infosüsteemis registreeritud (edaspidi EHIS) Mustvee Muusika- ja Kunstikooli õppekavad. Registreeritud õppekavad sisaldavad nii eel-, põhi- ja lisaõpet.

EHIS -s on registreeritud 9 õppekava (sulgudes õpilaste arv põhiõppes):klaver (18 õpilast); kitarr (9 õpilast); kunst (8 õpilast); viiul; trummid; puhkpillid.

Loetletud instrumendiõppes õppis kokku 27 õpilast ja kunstiosakonnas 8 õpilast.

Töötajaid on kokku 9; 8 õpetajat ja 1 koristaja (0,5 Kohta), direktori kt (0,5 kohta). 2014 a koosseisuses muutusi ei toimunud.

Omatulud koosnevad lapsevanema osalustasust. 2014 a investeeringuid ei olnud.

Kooliaasta jooksul toimus 1. oktoobril rahvusvahelisele muusikapäevale pühendatud kontsert Mustvee Kultuurikeskuses, võeti osa linna advendikontsertidest ja emadepäevale pühendatud kevadkontserdist.

• Linna tunnussündmuste läbiviimine, elanike ühtekuuluvus ja identiteeti kandvate tegevuste (perepäevad, teemaõhtud/päevad, kontserdid, seminarid, koolitused jms) ja mittetulundusühingute tegevuse toetamine.

Linnas tähistatakse jõule uue ja vana kalendri järgi, mõlemaid üritusi külastavad nii eesti kui ka vene rahvuse inimesed. Juuni- ja juulikuus tähistatakse ka samamoodi kaks jaanipäevi. 2014. aasta aprillis toimus ka fotokonkurss „Mustvee - meie kodulinn”, kus oli palju osavõtjaid. Korraldatakse stiilipeod ja noortediskod.

2014. aastal said tegevustoetusi linna eelarvest MTÜ Spordiklubi Mustvee, MTÜ Mustvee-Kasepää Spordiklubi, MTÜ Taekwon-do klubi Tekken, MTÜ Noorteklubi Alter-Ego. MTÜd kasutavad ka tasuta Mustvee Linnavalitsuse hallatavate asutuste hoonete ruume oma tegevuste läbiviimiseks.

• Kogukondliku ühistegevuse soodustamine, linna eelarvest vabaihenduste projektide rahastamise korra ajakohastamine.

Kultuurikeskuses toimuvad pidevalt pensionäride seltsingu „Sõprus“ koosviibimised ja teeõhtud, kus osalevad ka tihti linnapea ja linna sotsiaalnõunik. Linna eelarvest eraldatakse ka vahendeid seltsingu toetamiseks. Tegutseb ka käsitööklubi, kus erineva vanusega naised tegelevad meisterdamisega.

Taaskasutuskeskus avati 2013. aasta suvel kultuurikeskuse ruumides. Kuna aga nendesse ruumidesse, kus oli taaskasutuskeskus, kolis 2014 aasta suvel Kaalumuuseum, siis toimus taaskasutuskeskuse ümberkolimine laululava tagusesse ruumi. Mustvee linna elanikud ja ka ümberkaudsed inimesed on taaskasutuse väga hästi vastu võtnud. Käiakse kaupa valimas ja ka kaupa pakkumas. Kui alguses toodi ainult riideid, siis aastal 2014 juba ka mööblit, toidunõusid, voodipesu jne. Inimesed tihti lahkuvad taaskasutuskeskusest suure sületäie kaubaga.

• Linna ajaloo uurimine, kroonika koostamine, ajaloo jäädvustamine ja traditsioonide arendamine.

Eesmärk 6. Teadmispõhine sihikindel ja stabiilne linna juhtimine ning konservatiivne eelarvepoliitika

Ülesanded:

• Linnavolikogu ja -valitsuse ning hallatavate asutuste organisatsioonilise võimekuse suurendamine, linnavolikogu liikmete ja linnaametnike pädevuste suurendamine ja avalikkuse suurem kaasamine otsustusprotsessidesse.

• Avalike teenuste kättesaadavuse, kvaliteedi ja kulutõhususe tagamine. Paberliku asjaajamise vähendamine ja internetil põhinevate teenuste osutamise rakenduste kasutuselevõtmine linnaelanike teenimisel.

Linnavalitsuses on igapäevaselt kasutuses 10 arvutitöökohta, millest 2 on sülearvuti ja 8 lauaarvuti töökohad. Töökohad on minimaalselt varustatud Windows 7 operatsioonisüsteemiga. Töokohtade keskmine vanus on 2 aastat. Vahetati välja kolmandik töökohaarvuteid. Dokumendiregister viidi uuele platvormile ja arendatakse järkjärgult edasi vastavalt seadusandlusele.

Praegune interneti koduleht annab elanikele ja külalistele küsida linnavalitsuselt teabenõudet. Teabenõudega küsitakse asutuses juba olemas olevat teavet (nt dokumenti või väljavõtet). Teabenõudele vastatakse 5 tööpäeva jooksul. Saab ka teavitada kohalikku omavalitsust heakorraprobleemist, näiteks prügihunnik metsa all, lahtine kaev, tänavavalgustuse lamp ei põle vms. Saab märkida kaardil probleemse koha.

• **Avaliku-, era- ja mittetulundussektori tulemuslik koostöö, võimekuse suurendamine kaasata projektide kaudu Euroopa Liidu struktuurifondide ja teiste doonorite vahendeid linna pikaajaliseks arendamiseks.**

Mustvee linn osaleb LEADER tegevusklubis Jõgevamaa Koostöökoda, kus edendatakse kolme sektori koostööd.

• **Mustvee ajalehe ja interneti kodulehe kvaliteedi parandamine.**

Aruandlusperioodil toimus Mustvee Linnavalitsuse IT spetsialisti haldusalasse jääva kodulehekülje asjakohane arendamine ja uuele platvormile üleminek.

• **Mustvee linna tutvustavate kvaliteetsete trükiste koostamine ja levitamine, osalemine piirkondlikes turundussündmustes.**

Elu kahe maailma piiril - Projekt hõlmab Lõuna-Eesti Jõgeva, Viljandi, Tartu, Valga, Põlva ja Võru maakonda. Projektiga tutvustatakse piirkonna kultuuri ja vaatamisväärsusi. 2014. aastal anti välja marsruudikaarte, mida jagati messidel.

Geopark, 2014. aastal tehti ettevalmistusi Jõgeva ja Tartumaale geopargi loomiseks. Projekt hakkab tutvustama piirkonna maastikulist ja kultuurilist eripära.

Peipsimaa Koostöö toimub LEADER-tegevusgruppide ja omavalitsuse vahel. Ühislet arutatakse, milliseid piirkonda arendavaid tegevusi on vaja ellu viia ja osaletake messidel. 2014. aastal toimus Peipsimaa kultuuriseminar ja Peipsimaa foorum.

Jõgevamaa Mainekujundus trükis – 2014. aastal anti Jõgevamaa Arendus-ja Ettevõtluskeskuse poolt välja Jõgevamaa mainekujundustrükis, kus tutvustatakse Jõgevamaa vaatamisväärsusi. Trükist jagatakse messidel ja on inglise, soome, vene ja eesti keeles.

• **Koostöö tihendamine naaberomavalitsustega, ühtse avalike teenuste osutamise toimepiirkonna kujundamine koostöös naaberomavalitsustega.**

2014. aastal koostati Jõgeva Maakonna Piirkondliku konkurentsivõime tugevdamise kava, mille investeeringud aitavad kaasa ettevõtluskeskkonna parandamisel. Investeeringutele saab toetust taotleda 2015. aastal, tegevused viiakse ellu 2016-2017 aastal. Mustvees plaanitakse kava toel korrastada rannaala.

1.6 Ülevaade sisekontrollist

Linnavalitsuse struktuuris ei ole siseaudiitori ametikohta. Kontrolli teostab linnavolikogu revisjonikomisjon, linna majandusaasta aruannet auditeerib audiitorfirma. Linnavalitsuse ja tema hallatavate asutuste sisekontrolli tõhususe tagavad:

1. ametiasutuste tegevuse reglementeeritus
2. ühtse finantsarvestuse ja dokumendihalduse tarkvara kasutamine
3. infosüsteemidele ligipääs ainult selleks volitatud ametnikel
4. raamatupidamise sisekorra eeskirjade kohaste inventuuride läbiviimine
5. kinnitatud kordade olemasolu
6. revisjonikomisjoni poolt pisteliste kontrollide tegemine

Max Kaur
linnapea

Konsolideerimisgrupi raamatupidamise aastaaruanne

Konsolideeritud bilanss

	Lisa	31.12.14	31.12.13
Käibevara			
Raha ja pangakontod	2	37 405	17 234
Maksu-, lõivu- ja trahvinõuded	3	48 073	51 480
Muud nõuded ja ettemaksed	4	281 113	47 360
Varud	5	5 649	12 115
Käibevara kokku		372 240	128 189
Põhivara			
Osalused sihtasutustes ja mittetulundusühingutes	7	639	639
Pikaajalised finantsinvesteeringud	6	128	128
Materiaalne põhivara	8	5 560 257	4 528 933
Põhivara kokku		5 561 024	4 529 700
Varad kokku		5 933 264	4 657 889
Lühiajalised kohustused			
Võlad tarnijatele	9	193 592	50 337
Võlad töövõtjatele	10	16 818	12 229
Muud kohustused ja saadud ettemaksed	3, 11	59 463	68 733
Laenukohustused	12	99 713	114 772
Lühiajalised kohustused kokku		369 586	246 071
Pikaajalised kohustused			
Muu kohustused ja saadud ettemaksed	11	4 164	5 084
Laenukohustused	12	928 463	622 402
Pikaajalised kohustused kokku		932 627	627 486
Netovara			
Aruandekohuslasele kuuluv netovara		4 631 051	3 784 332
Akumuleeritud ülejääk (puudujääk)		3 808 042	3 952 315
Aruandeperioodi tulem		823 009	-167 983
Netovara kokku		4 631 051	3 784 332
Kohustused ja netovara kokku		5 933 264	4 657 889

Konsolideeritud tulemiaruanne

	Lisa	31.12.14	31.12.13
Tegevustulud			
Maksud	3	545 730	500 173
Tulumaks		519 540	476 182
Omandimaksud		24 930	23 991
Maksud kaupadelt ja teenustelt		1 260	0
Kaupade ja teenuste müük	14	395 603	366 241
Riigilõivud	3	1 709	1 913
Tulud majandustegevusest		393 894	364 328
Saadud toetused	15	2 345 859	1 067 755
Muud tegevustulud	16	4 910	1 655
Kasum/kahjum põhivara müügist		0	-3 911
Muud tulud varadelt		1 581	1 402
Saastetasud ja hüvitised		714	3 364
Eespool nimetamata muud tulud		2 615	800
Tegevustulud kokku		3 292 102	1 935 824
Tegevuskulud			
Antud toetused	17	-51 806	-46 115
Sotsiaaltoetused		-24 805	-26 691
Muud toetused		-27 001	-19 424
Tööjõukulud	18	-1 261 352	-1 152 966
Majandamiskulud	19	-481 143	-505 037
Muud kulud	20	-357 640	-118 077
Põhivara amortisatsioon, ümberhi	8	-293 783	-259 679
Tegevuskulud kokku		-2 445 724	-2 081 874
Aruandeperioodi tegevustulem		846 378	-146 050
Finants tulud ja -kulud			
Intressikulu		-23 376	-21 969
Tulu hoiustelt ja väärtpaperitelt		7	36
Finants tulud ja -kulud kokku		-23 369	-21 933
Aruandeperioodi tulem		823 009	-167 983
Aruandeperioodi tulem ja siirded kokku		823 009	-167 983

Konsolideeritud rahavoogude aruanne

		31.12.14	31.12.13
Rahavood põhitegevusest			
Aruandeperioodi tegevustulem		846 378	-146 050
Korrigeerimised:			
Põhivara amortisatsioon ja ümberhindlus	8	293 783	259 679
Põhivara soetusega kaasnev käibemaksukulu		256 635	16 835
Saadud sihtfinantseerimine põhivara soetuseks		-1 362 106	-19 459
Kasum/kahjum põhivara müügist		0	3 911
Kokku korrigeeritud tegevustulem		34 690	114 916
Maksu-, lõivu- ja trahvinõuete muutus	3	3 407	-1 796
Muutus nõuetes ostjate vastu	4	867	-772
Muutus nõuetes toetuste ja siirete eest		0	-449
Muutus maksu-, lõivu- ja trahvide ettemaksetes	4	0	1 756
Muutus muudes ettemaksetes	4	0	0
Muutus varudes	5	6 466	2 785
Põhitegevusega seotus käibevarade netomuutus kokku		10 740	1 524
Kohustuste netomuutus			
Muutus võlgades tarnijatele	9	-3 892	-142 406
Muutus võlgade töövõtjatele	10	4 589	5 682
Muutus maksu-, lõivu- ja trahvikohustustes	3	-9 606	24 024
Muutus toetuste ja siirete kohustustes		-214	0
Muutus muudes kohustustes		0	3 800
Muutus saadud toetuste ettemaksetes		336	-9 144
Muutus muudes saadud ettemaksetes		-920	-929
Põhitegevusega seotud kohustust netomuutus		-9 707	-118 973
Kokku rahavood põhitegevusest		35 723	-2 533
Rahavood investeerimisest			
Tasutud materiaalse põhivara eest	8	-1 558 032	-118 573
Korrigeerimine muutusega võlgades hankijatele	9	147 147	
Laekunud sihtfinantseerimine põhivara soetuseks	14	1 127 700	35 600
Tasutud sihtfinantseerimist põhivara soetuseks		0	-35 600
Laekunud põhivara müügist		0	12 200
Laekunud muud finantstulu		7	36
Kokku rahavood investeerimisest		-283 178	-106 337
Rahavood finantseerimisest			
	12		
Laekunud laenud		378 369	230 000
Tagasimakstud laenud		-87 367	-90 751
Makstud intressid		-23 376	-21 969
Kokku rahavood finantseerimisest		267 626	117 280
Puhas rahavoog		20 171	8 410
Raha ja selle ekvivalendid perioodi algul	2	17 234	8 824
Raha ja selle ekvivalentide muutus		20 171	8 410
Raha ja selle ekvivalendid perioodi lõpul	2	37 405	17 234

Konsolideeritud netovara liikumise aruanne

	Lisa	Akumuleeritud tule m
Saldo 31.12. 2011		4 039 605
Vigade korrigeerimine		1 599
Korrigeeritud saldo 31.12.2011		4 041 204
2012. aruandeaasta tule m		-126 770
Vigade korrigeerimine		2 281
Korrigeeritud saldo 31.12.2012		3 916 715
2013. aruandeaasta tule m		-191 007
Vigade korrigeerimine		23 024
Põhivara ümberhindlus		35 600
Korrigeeritud saldo 31.12.2013		3 784 332
2014. aruandeaasta tule m		823 009
Põhivara ümberhindlus	8,9	23 710
Saldo 31.12.2014		4 631 051

Eelarve täitmise aruanne

Eelarve täitmise aruanne on koostatud linnavalitsuse kui juriidilise isiku kohta ja vastab oma koosseisult konsolideerimata finantsaruannetele. Eelarve täitmise aruanne on koostatud kassapõhisel printsiibil ning see ei ole konsolideerimata finantsaruannetega võrreldav (vt ka lisa 1). Eelarve täitmise aruannet selgitab lisa nr 24.

		Esialgne eelarve	Lõplik eelarve	Eelarve täitmine
	PÕHITEGEVUSE TULUD KOKKU	1 766 270,00	1 811 659,60	1 817 678,13
30	Maksutulud	534 728,00	534 728,00	548 700,12
3000	Füüsilise isiku tulumaks	507 828,00	507 828,00	522 300,00
3030	Maamaks	26 100,00	26 100,00	25 169,00
3044	Reklaamimaks	800,00	800,00	1 231,12
32	Tulud kaupade ja teenuste müügist	262 855,00	285 823,70	279 025,45
320	Riigilõivud	1 900,00	1 900,00	1 708,61
322	Kaupade ja teenuste müük	256 288,00	279 256,70	274 686,44
3220	Laekumised haridusasutuste majandustegevusest	201 803,00	202 159,73	197 067,06
	Lasteaed	49 281,00	49 281,00	43 186,60
	Mustvee Vene Gümnaasium	76 653,00	77 009,73	78 112,82
	Mustvee Gümnaasium	75 869,00	75 869,00	74 602,64
	Mustvee Muusika- ja Kunstikool	0,00	0,00	1 165,00
3221	Laekumised kultuuriasutuste majandustegevusest	30 138,00	43 702,97	41 456,69
	Mustvee Muusika- ja Kunstikool	12 138,00	12 138,00	12 268,76
	Mustvee Kultuurikeskus	18 000,00	31 564,97	29 125,93
	Mustvee Raamatukogu	0,00	0,00	62,00
3222	Laekumised spordi- ja puhkeasutuste majandustegevusest	24 347,00	33 394,00	33 321,70
3225	Laekumised elamu- ja kommunaaltegevusest	0,00	0,00	2 840,99
323	Tulud majandustegevusest	4 667,00	4 667,00	2 630,40
3233	Üüri- ja renditulud toodetud materiaaletelt ja immateriaaletelt varadelt	2 200,00	2 200,00	0,00
3237	Laekumised õiguste müügist	767,00	767,00	1 150,41
3238	Muude kaupade ja teenuste müük	1 700,00	1 700,00	1 479,99
	Saadavad toetused tegevuskuludeks	962 967,00	983 132,93	984 934,59
35200	Tasandusfond	336 993,00	336 993,00	336 993,00
35201	Toetusfond	567 482,00	567 482,00	567 482,00
	Toimetulekutoetus	10 938,00	10 938,00	10 938,00
	Sotsiaalteenuste korraldamise toetus	768,00	768,00	768,00
	Puuetega laste hooldajatoetus	1 643,00	1 643,00	1 643,00
	Koolitoit	28 359,00	28 359,00	28 359,00
	Eraldised hariduskuludeks	525 728,00	525 728,00	525 728,00
	Muu finantseerimine (sünnid-surmad)	46,00	46,00	46,00
3500, 352	Muud saadud toetused tegevuskuludeks	58 492,00	78 657,93	80 459,59
	Rahandusministeerium	4 557,00	4 557,00	4 507,72
	Majandus- ja Kommunikatsiooniministeerium	53 935,00	53 935,00	53 935,00
	Muud tegevustulud	5 720,00	7 974,97	5 017,97
38254	Laekumine vee erikasutusest	1 570,00	1 570,00	1 493,00
3882	Saastetasud ja keskkonnale tekitatud kahju hüvitis	4 150,00	4 150,00	1 210,00
3888	Muud tulud	0,00	2 254,97	2 314,97

PÕHITEGEVUSE KULUD KOKKU		1 734 753,00	1 771 987,61	1 793 625,33
Antavad toetused tegevuskuludeks		58 851,00	59 471,00	51 626,03
41	Sotsiaalabitoeused ja muud toetused füüsilistele isikutele	34 209,00	32 509,00	24 835,54
4500	Sihotstarbelised toetused tegevuskuludeks	24 642,00	26 962,00	26 790,49
452	Mittesihotstarbelised toetused	0,00	0,00	0,00
Muud tegevuskulud		1 675 902,00	1 712 516,61	1 741 999,30
50	Personalikulud	1 145 421,00	1 173 611,46	1 167 440,94
55	Majandamiskulud	523 481,00	533 225,15	573 486,33
60	Muud kulud	7 000,00	5 680,00	1 072,03
PÕHITEGEVUSE TULEM		31 517,00	39 671,99	24 052,80

INVESTEERIMISTEGEVUS KOKKU		-113 638,00	-339 040,99	-306 915,90
15	Põhivara soetus (-)	-92 009,00	-1 396 546,48	-1 411 246,41
3502	Põhivara soetuseks saadav sihtfinantseerimine (+)	0,00	1 080 591,75	1 127 700,49
381	Põhivara müük (+)	0,00	0,00	0,00
655	Finantstulud (+)	37,00	37,00	5,80
650	Finantskulud (-)	-21 666,00	-23 123,26	-23 375,78

EELARVE TULEM (ÜLEJÄÄK (+) / PUUDUJÄÄK (-))		-82 121,00	-299 369,00	-282 863,10
--	--	-------------------	--------------------	--------------------

FINANTSEERIMISTEGEVUS		72 894,00	290 142,00	291 001,80
2585	Kohustuste võtmine (+)	161 121,00	378 369,00	378 368,81
2586	Kohustuste tasumine (-)	-88 227,00	-88 227,00	-87 367,01

100	LIKVIIDSETE VARADE MUUTUS (+ suurenemine, - vähenemine)	-9 227,00	-9 227,00	8 138,70
		0,00	0,00	0,00

PÕHITEGEVUSE JA INVESTEERIMISE KULUD TEGEVUSALADE LÕIKE		1 848 428,00	3 191 657,35	3 228 247,52
01	Üldised valitsussektori teenused	297 021,00	355 630,36	347 368,21
01111	Valla- ja linnavalikogu	34 777,00	46 755,00	45 751,21
50	Personalikulud	33 045,00	45 023,00	44 371,82
55	Majandamiskulud	1 732,00	1 732,00	1 379,39
01112	Valla- ja linnavalitsus	224 206,00	270 700,10	269 218,73
15	Materiaalsete ja immateriaalsete varade soetamine	12 500,00	37 669,00	34 992,17
50	Personalikulud	162 141,00	177 896,10	178 591,40
55	Majandamiskulud	49 565,00	55 135,00	54 674,75
60	Muud kulud	0,00	0,00	960,41
01114	Reservfond	7 000,00	5 680,00	0,00
60	Muud kulud	7 000,00	5 680,00	0,00
01600	Muud üldised valitsussektori teenused	9 372,00	9 372,00	9 022,49
450	Sihotstarbelised toetused	9 372,00	9 372,00	9 022,49
01700	Valitsussektori võla teenindamine	21 666,00	23 123,26	23 375,78
65	Intressi-, viivise- ja kohustistasukulud	21 666,00	23 123,26	23 375,78
03	Avalik kord ja julgeolek	850,00	0,00	0,00
03600	Muu avalik kord ja julgeolek	850,00	0,00	0,00
55	Majandamiskulud	850,00	0,00	0,00
04	Majandus	92 291,00	865 940,36	929 685,85
04510	Maanteetransport	53 935,00	68 793,00	73 239,48
15	Materiaalsete ja immateriaalsete varade soetamine	53 935,00	41 687,00	41 686,44
55	Majandamiskulud	53 935,00	27 106,00	31 553,04

045201	Veetransport	37 615,00	796 406,36	855 593,78
15	Materiaalsete ja immateriaalsete varade soetamine	37 615,00	796 406,36	842 717,29
55	Majandamiskulud	0,00	0,00	12 876,49
04710	Kaubandus ja laondus	241,00	241,00	530,10
50	Personalikulud	241,00	241,00	530,10
04730	Turism	100,00	100,00	100,00
55	Majandamiskulud	100,00	100,00	100,00
04740	Üldmajanduslikud arendusprojektid	400,00	400,00	222,49
55	Majandamiskulud	400,00	400,00	218,40
60	Muud kulud	0,00	0,00	4,09
05	Keskkonnakaitse	32 635,00	460 881,19	481 665,06
05100	Jäätmekäitlus	32 635,00	60 863,00	82 742,34
15	Materiaalsete ja immateriaalsete varade soetamine	0,00	2 887,00	2 887,20
50	Personalikulud	550,00	550,00	1 271,20
55	Majandamiskulud	32 085,00	57 426,00	78 583,94
05200	Heitveekäitlus	0,00	400 018,19	398 922,72
15	Materiaalsete ja immateriaalsete varade soetamine	0,00	400 018,19	397 556,40
55	Majandamiskulud	0,00	0,00	1 366,32
06	Elamu- ja kommunaalmajandus	44 108,00	69 686,20	70 948,54
06200	Kommunaalmajanduse arendamine	6 050,00	39 924,20	41 238,00
15	Materiaalsete ja immateriaalsete varade soetamine	6 050,00	39 924,20	41 238,00
55	Majandamiskulud	0,00	0,00	0,00
06400	Tänavavalgustus	24 850,00	23 412,00	23 411,15
15	Materiaalsete ja immateriaalsete varade soetamine	0,00	0,00	3 594,71
55	Majandamiskulud	24 850,00	23 412,00	19 789,43
60	Muud kulud	0,00	0,00	27,01
06605	Muu elamu- ja kommunaalmajanduse tegevus	13 208,00	6 350,00	6 299,39
50	Personalikulud	5 708,00	5 644,00	5 593,75
55	Majandamiskulud	7 500,00	706,00	705,64
08	Vaba-aeg, kultuur ja religioon	259 467,00	296 693,97	308 349,88
08102	Mustvee Spordihoone	72 539,00	91 586,00	76 208,17
15	Materiaalsete ja immateriaalsete varade soetamine	14 044,00	24 044,00	3 872,55
50	Personalikulud	21 700,00	29 358,00	34 727,86
55	Majandamiskulud	36 795,00	38 184,00	37 602,83
60	Muud kulud	0,00	0,00	4,93
08103	Puhkepargid- ja baasid- supelrannad	12 760,00	14 210,00	36 231,04
15	Materiaalsete ja immateriaalsete varade soetamine	12 650,00	14 100,00	34 945,84
55	Majandamiskulud	110,00	110,00	1 285,20
08105	Laste muusika- ja kunstikool	34 182,00	35 182,00	33 306,48
450	Sihotstarbelised toetused	100,00	100,00	48,00
50	Personalikulud	32 482,00	32 482,00	31 969,30
55	Majandamiskulud	1 600,00	2 600,00	1 289,18
08109	Vaba aja üritused	4 210,00	4 030,00	4 032,94
450	Sihotstarbelised toetused	4 210,00	4 030,00	4 020,00
55	Majandamiskulud	0,00	0,00	12,94
082011	Mustvee Linnaraamatukogu	26 783,00	27 769,00	27 546,37
50	Personalikulud	23 268,00	24 254,00	24 442,15
55	Majandamiskulud	3 515,00	3 515,00	3 104,22
082012	Maakonna Keskraamatukogu	2 556,00	2 556,00	2 556,00
50	Personalikulud	0,00	0,00	0,00
55	Majandamiskulud	2 556,00	2 556,00	2 556,00

08202	Mustvee Kultuurikeskus	94 427,00	108 945,97	115 653,92
50	Personalikulud	48 457,00	47 471,00	47 795,79
55	Majandamiskulud	45 970,00	61 474,97	67 846,51
60	Muud kulud	0,00	0,00	11,62
08203	Muuseumid	2 960,00	2 960,00	2 960,00
450	Sihtotstarbelised toetused	2 960,00	2 960,00	2 960,00
08300	Ringhäälingu- ja kirjastamisteenused	4 600,00	3 955,00	3 404,02
55	Majandamiskulud	4 600,00	3 955,00	3 404,02
08400	Religiooni- ja muud ühiskonnateenused	4 450,00	5 500,00	6 450,94
15	Materiaalsete ja immateriaalsete varade soetamine	1 450,00	0,00	0,00
450	Sihtotstarbelised toetused	3 000,00	5 500,00	5 700,00
55	Majandamiskulud	0,00	0,00	750,94
09	Haridus	1 021 077,00	1 047 332,30	1 001 365,72
091101	Mustvee Lasteaed	124 213,00	149 232,00	116 717,10
15	Materiaalsete ja immateriaalsete varade soetamine ja r	2 000,00	31 011,00	0,00
50	Personalikulud	85 274,00	82 974,00	82 139,07
55	Majandamiskulud	36 939,00	35 247,00	34 574,40
60	Muud kulud	0,00	0,00	3,63
091102	Ülekanded teistele omavalitsustele	4 414,00	1 024,00	1 026,01
55	Majandamiskulud	4 414,00	1 024,00	1 026,01
	Gümnaasiumid	892 450,00	897 076,30	883 622,61
	Mustvee Gümnaasium	413 163,00	415 553,00	416 811,30
092201	Mustvee Gümnaasium (KOV)	168 097,00	150 535,00	149 448,52
15	Materiaalsete ja immateriaalsete varade soetamine ja r	0,00	0,00	0,00
450	Sihtotstarbelised toetused	0,00	0,00	40,00
50	Personalikulud	94 128,00	81 518,00	80 862,76
55	Majandamiskulud	73 969,00	69 017,00	68 541,09
60	Muud kulud	0,00	0,00	4,67
092202	Mustvee Gümnaasium (kaudsed riik)	32 665,00	35 660,00	40 222,87
50	Personalikulud	21 425,00	24 420,00	27 711,90
55	Majandamiskulud	11 240,00	11 240,00	12 510,97
092121	Mustvee Gümnaasium (põhikool riik)	193 957,00	193 730,00	192 072,62
50	Personalikulud	193 957,00	193 730,00	192 072,62
092131	Mustvee Gümnaasium (gümnaasium riik)	18 444,00	35 628,00	35 067,29
50	Personalikulud	18 444,00	35 628,00	35 067,29
	Mustvee Vene Gümnaasium	470 711,00	472 947,30	459 051,30
092203	Mustvee Vene Gümnaasium (KOV)	190 049,00	192 285,30	189 467,29
15	Materiaalsete ja immateriaalsete varade soetamine ja r	5 700,00	6 056,73	4 409,34
50	Personalikulud	107 138,00	95 959,36	94 172,40
55	Majandamiskulud	77 211,00	90 269,21	90 836,27
60	Muud kulud	0,00	0,00	49,28
092204	Mustvee Vene Gümnaasium (kaudsed riik)	35 441,00	38 279,00	37 795,24
15	Materiaalsete ja immateriaalsete varade soetamine ja r	0,00	2 743,00	2 852,37
50	Personalikulud	22 102,00	24 940,00	24 651,11
55	Majandamiskulud	13 339,00	10 596,00	10 291,76
092122	Mustvee Vene Gümnaasium (põhikool riik)	211 589,00	190 498,00	180 493,83
50	Personalikulud	211 589,00	190 498,00	180 493,83
092132	Mustvee Vene Gümnaasium (gümnaasium riik)	33 632,00	51 885,00	51 294,94
50	Personalikulud	33 632,00	51 885,00	51 294,94
092205	Teistele omavalitsustele hariduskulude katteks	8 576,00	8 576,00	7 760,01
55	Majandamiskulud	8 576,00	8 576,00	7 760,01

10	Sotsiaalne kaitse	100 979,00	95 492,97	88 864,26
10121	Muu puuetega inimeste sotsiaalne kaitse	12 250,00	12 250,00	12 098,95
41	Sotsiaaltoetused	6 750,00	6 750,00	5 601,25
50	Personalikulud	5 500,00	5 500,00	6 497,70
10201	Muu eakate sotsiaalne kaitse	45 770,00	39 024,97	38 482,13
41	Sotsiaaltoetused	2 400,00	400,00	172,51
50	Personalikulud	13 320,00	12 320,00	12 151,60
55	Majandamiskulud	30 050,00	26 304,97	26 158,02
10402	Muu perekondade ja laste sotsiaalne kaitse	9 820,00	11 079,00	10 938,09
41	Sotsiaaltoetused	9 340,00	9 640,00	9 475,62
55	Majandamiskulud	480,00	1 439,00	1 456,08
60	Muud kulud	0,00	0,00	6,39
10500	Töötute sotsiaalne kaitse	5 000,00	5 000,00	5 000,00
450	Sihtotstarbelised toetused	5 000,00	5 000,00	5 000,00
10701	Riiklik toimetulekutoetus	15 719,00	15 719,00	9 586,16
41	Sotsiaaltoetused	15 719,00	15 719,00	9 586,16
10900	Muu sotsiaalne kaitse, sh. sotsiaalse kaitse haldus	12 420,00	12 420,00	12 758,93
15	Materiaalsete ja immateriaalsete varade soetamine ja r	0,00	0,00	494,10
50	Personalikulud	11 320,00	11 320,00	11 032,35
55	Majandamiskulud	1 100,00	1 100,00	1 232,48

Konsolideeritud raamatupidamise aastaaruande lisad

Lisa 1. Raamatupidamise aastaaruande koostamisel kasutatud arvestusmeetodid ja hindamisalused

Käesolev konsolideerimisgrupi raamatupidamise aastaaruanne on koostatud kooskõlas Eesti Vabariigi hea raamatupidamistavaga, mis tugineb rahvusvaheliselt tunnustatud arvestuspõhimõtetele ning mille põhinõuded on kehtestatud Eesti Vabariigi raamatupidamise seaduses, mida täiendavad Raamatupidamise Toimkonna poolt välja antud juhendid ning riigi raamatupidamise Üldeeskirjas sätestatud nõuded. Konsolideerimisgrupp rakendas alates 01.01.2012 RTJ-d, mis on kohustuslikud alates 01.01.2013 algavatele majandusaastatele.

Erinevus eelarve täitmise tulude ja kulude aruande ning tulemiaruaruande vahel tuleneb erinevatest arvestuspõhimõtetest. Eelarve täitmise aruande koostamisel on lähtutud kassapõhisest printsiibist, tulemiaruaruande koostamisel tekkepõhisest printsiibist.

Rahavoogude aruanne on kasutatud kaudsel meetodil.

Puhkusekohustus on reserveeritud ja korrigeeritud 31.12.2014

Raamatupidamise aastaaruanne on koostatud eurodes.

Vigade korrigeerimine

Korrigeeritud kirjed (algupärased ja korrigeeritud kirjete summas toodud konsolideerimata aruannete suhtes)

Aasta	Raamatupidamise aruande kirje	Algupärane kirje summa	Korrigeerimine	Korrigeeritud kirje summa
2011				
	Majandamiskulud	524 119	-1 600	522 519
	Materiaalne põhivara	4 988 119	1 600	4 989 719
	Tegevustulem	308 065	1 600	309 665
	Tulem	278 031	1 600	279 631
	Varad kokku	4 017 646	1 600	4 019 246
	Kohustused ja netovara kokku	4 017 646	1 600	4 019 246
2012				
	Majandamiskulud	519 540	5	519 545
	Muud kulud	96 357	-1	96 356
	Võlad tarnijatele	186 628	5	186 633
	Majandamiskulud	519 545	-1 900	517 645
	Majandamiskulud	517 645	-685	516 960
	Materiaalne põhivara	4 662 815	2 585	4 665 400
	Muud nõuded ja ettemaksed	9 203	-300	8 903
	Majandamiskulud	516 960	300	517 260
	Tegevustulem	-105 494	2 281	-103 213

	Tulem	-131 443	2 281	-129 162
	Varad kokku	3 887 803	2 281	3 890 084
	Kohustused ja netovara kokku	3 887 903	2 281	3 890 084
2013				
	Riigilõivud	1 945	-32	1 913
	Tulud majandustegevusest	271 837	-128	271 709
	Muud nõuded ja ettemaksed	32 059	-160	31 899
	Muud kulud	112 528	-28	112 500
	Majandamiskulud	541 069	28	541 097
	Majandamiskulud	541 097	-5	541 092
	Muud kulud	112 500	-1	112 499
	Võlad tarnijatele	49 237	-6	49 231
	Majandamiskulud	541 092	-1 800	539 292
	Majandamiskulud	539 292	-14 275	525 017
	Majandamiskulud	525 017	-3 814	521 203
	Töötasukulud	1 046 407	-3 289	1 043 118
	Materiaalne põhivara	4 504 287	23 178	4 527 465
	Tegevustulem	-161 916	23 024	-138 892
	Tulem	-183 849	23 024	-160 825
	Varad kokku	4 600 371	23 024	4 623 395
	Kohustused ja netovara kokku	4 600 371	23 024	4 623 395

Aruandeaasta jooksul oli välja selgitatud, et raamatupidamisprogrammis esineb mitu viga. Mustvee sadama TTA uuendamine ja kokkuvõtte Est-Lat-Rus taotlusele oli kajastatud 2011. aasta majandamiskuluna, kuid pidi olema kajastatud nagu lõpetamata ehitus, kuna uurimistööde maksumust arvestatakse soetusmaksumuse juurde. See viga oli 2014. aastal tagasiulatavalt parandatud ja 2011. aasta tulem suurenes 1 600 euro võrra, sellega suurenes ka bilansimaht.

Mustvee sadama TTA uuendamine ja kokkuvõtte Est-Lat-Rus taotlusele oli kajastatud 2012. aasta majandamiskuluna. Pidi olema kajastatud nagu lõpetamata ehitus, kuna uurimistööde maksumust arvestatakse soetusmaksumuse juurde. See viga oli 2014. aastal tagasiulatavalt parandatud ja 2012. aasta majandamiskulud vähenesid 1 900 euro võrra.

KMH kokkuvõtte ja TTA tõlge eesti keelest inglise keelde, oli kajastatud majandamiskuluna. Pidi olema kajastatud nagu lõpetamata ehitus, kuna uurimistööde maksumust arvestatakse soetusmaksumuse juurde. See viga oli 2014. aastal tagasiulatavalt parandatud ja 2012. aasta majandamiskulud vähenesid 685 euro võrra.

Tasutud arve oli kajastamata kohustustes, programm näitas linnavalitsuse ettemaksu tarnijale, tegelikult ettemaksu ei olnud. See viga oli 2014. aastal tagasiulatavalt parandatud ja 2012. aasta majandamiskulud suurenesid 5 euro. Muud kulud vähenesid 1 euro võrra, seoses käibemaksu kajastamise korrigeerimisega.

Esinduskulud olid kajastatud ettemaksetes töötajatele, pidi olema kajastatud majandamiskuluna, kuna kuludokument oli olemas. See viga oli 2014. aastal tagasiulatuvalt parandatud ja 2012. aasta majandamiskulud suurenesid 300 euro võrra.

Kokku 2012. aasta tulem suurenes 2 281 euro võrra, sellega suurenes ka bilansi maht.

2013. aasta mõned müügiarved olid topelt kajastatud, programm näitas nõuet, mida tegelikult ei eksisteerinud. Need vead oli 2014. aastal tagasiulatuvalt parandatud ja 2013. aasta tulud vähenesid 160 euro võrra.

Lähetuskulude arve summa osa oli näidatud käibemaksuna. Terve summa pidi olema kajastatud majanduskuluna. Need vead oli 2014. aastal tagasiulatuvalt parandatud. 2013. aasta majandamiskulud suurenesid ja muud kulud vähenesid 28 euro võrra.

Toiduarve oli topelt kajastatud, programm näitas võla, mida tegelikult ei olnud. See viga oli 2014. aastal tagasiulatuvalt parandatud ja 2013. aasta majandamiskulud vähenesid 5 euro ning muud kulud vähenesid 1 euro võrra.

Konsultatsioonide ja hankedokumendi koostamise kulud, projekti nõustamisteenuste kulud, sadamaala liitumistasud, olid kajastatud majandamiskuludena. Pidi olema kajastatud nagu lõpetamata ehitus, kuna selliste teenuste maksumust arvestatakse soetusmaksumuse juurde. See viga oli 2014. aastal tagasiulatuvalt parandatud ja 2013. aasta majandamiskulud vähenesid 19 889 euro võrra.

Projekti koordinaatori töötasu oli kajastatud töötasukuluna. Pidi olema kajastatud nagu lõpetamata ehitus, kuna selle maksumust arvestatakse soetusmaksumuse juurde. See viga oli 2014. aastal tagasiulatuvalt parandatud ja 2013. aasta personalikulud vähenesid 3 289 euro võrra. Materiaalne põhivara suurenes kokku 23 178 euro võrra.

Kokku 2014. aasta tulem suurenes 23 024 euro võrra, sellega suurenes ka bilansi maht.

2014. aasta majandusaastaruande võrdlusandmed on ka korrigeeritud vastavalt tehtud parandustele. Saldoandmikus korrigeerimised on tehtud 2014. aasta seisuga, kuna eelmiste perioodi andmed seal korrigeerida pole võimalik. Sellega aruandeaastatulemi väärtus saldoandmikus ja majandusaastaruandes erineb.

Varade ja kohustuste jaotus lühi- ja pikaajalisteks

Varad ja kohustused on bilansis jaotatud lühi- ja pikaajalisteks lähtudes sellest, kas vara või kohustuse eeldatav valdamine kestab kuni üks aasta või kauem arvestatuna bilansikuupäevast.

Raha ja raha ekvivalendid

Raha ja selle ekvivalentidena on kajastatud kassas olevat sularaha, arvelduskontode jääke. Arvelduskontolt bilansikuupäevaks kogunenud laekumata intressid kajastatakse muu lühiajalise laekumisena.

Maksu-, lõivu-, trahvi- ja muud nõuded

Nõudeid kajastatakse bilansis nõudeõiguse tekkimise momendil ning hinnatakse lähtuvalt tõenäoliselt laekuvatest summadest. Võimaluse korral hinnatakse iga konkreetse kliendi laekumata nõudeid eraldi, arvestades teada olevat informatsiooni kliendi maksevõime kohta.

Varud

Varud võetakse arvele soetusmaksumuses, millele lisatakse varude soetamisega otseselt seotud kulutused. Varude soetusmaksumuse arvestamisel on üldjuhul kasutatud kaalutud keskmise soetusmaksumuse meetodit, milline arvutatakse iga kalendrikuu lõpu seisuga ning selle hinna alusel toimub varude kuluks kandmine.

Bilansiväliselt peetakse asutustes toiduainete ja materjalide laoarvestust soetusmaksumuses koos käibemaksuga. Alla 2 000 euro soetusmaksumuses varud kantakse aruande perioodil kuludesse.

Materiaalne põhivara

Materiaalseks põhivaraks loetakse varasid hinnangulise kasuliku tööeaga üle ühe aasta ja soetusmaksumusega alates 2 tuhandest eurost. Varad, mille soetusmaksumus on alla 2000 euro, kantakse kohe kuluks ja arvestust peetakse bilansiväliselt.

Põhivara rekonstrueerimisväljaminekud, mis vastavad materiaalse põhivara mõistele, liidetakse materiaalse põhivara soetusmaksumusele. Rekonstrueerimisväljaminekute lisamisel hinnatakse vara järelejäänud kasulikkude eluiga ja vajadusel reguleeritakse põhivara kulumi normi.

Põhivara soetusmaksumusse arvatakse kulutused, mis on vajalikud selle kasutusele võtmiseks, v.a soetusega kaasnevad maksud, lõivud, laenu-, koolitus- ja lähetuskulud, mis kajastatakse kuluna.

Põhivara kajastatakse soetusmaksumuses, millest on maha arvatud akumulieeritud kulum ja võimalikud väärtuse langusest tulenevad allahindlused. Kulumi arvestamisel kasutatakse lineaarset meetodit. Kulumi norm määratakse igale põhivara objektile eraldi, sõltuvalt selle kasulikkude tööeast. Maad ja kunstiväärtusi, mille väärtus aja jooksul ei vähene, ei amortiseerita. Amortiseerimisel kasutatav amortisatsioonimäärad on: ehitised, rajatised 2-10% aastas; masinad, transpordivahendid, muu materiaalne põhivara 10-20% aastas; info- ja kommunikatsioonitehnoloogia seadmed 20-33% aastas.

Põhivara rekonstrueerimisväljaminekud, mis pikendavad vara kasulikkude tööiga ning tõstavad oluliselt vara kvaliteeti või tööjõudlust üle algselt arvatud taseme, kapitaliseeritakse bilansis põhivarana. Põhivara remondi ja hoolduskulud, mis tehakse eesmärgiga säilitada vara esialgset taset, kajastatakse kulude tekkimisel aruandeperioodi kuludes.

Materiaalse põhivara kajastamine lõpetatakse vara võõrandamisel või mahakandmisel.

Ümberhindlus

Ümberhindlusena võetakse jätkuvalt arvele aruandeperioodil mõõdistatud ja maakatastrisse kantud maad. Samuti võetakse ümberhindlusena arvele omandatud peremeheetut vara, mis on saadud seoses pärijate puudumisega.

Varade ümberhindamiseks kasutatakse eelisjärjekorras turuhinda. Maa arvelevõtmiseks kasutatakse maksustamishinda, kui turuhind pole teada.

Rendid

Kapitalirendina käsitletakse rendilepingut, mille puhul kõik olulised vara omandiga seonduvad riskid ja hüved kanduvad üle rentnikule. Muud rendilepingud kajastatakse kasutusrendina. Kapitalirendi kajastatakse esmakordselt bilansis vara ja kohustusena renditud vara õiglase väärtuse summas. Kapitalirendi tingimustel renditud varasid amortiseeritakse rendiperioodi jooksul. Kasutusrendi maksed kajastatakse kuluna rendiperioodi jooksul.

Laenukohustused

Laenukohustused kajastatakse korrigeeritud soetusmaksumuses. Lepingutasud kajastatakse laenude saamisel koheselt intressikuludes.

Sihtfinantseerimine

Sihtfinantseerimisena kajastatakse sihtotstarbeliselt antud ja teatud tingimustega seotud toetusi. Sihtfinantseerimist ei kajastata tuluna või kuluna enne, kui toetuse saaja on teinud kulutused, milleks sihtfinantseerimine oli ette nähtud, ning eksisteerib piisav kindlus, et sihtfinantseerimine leiab aset.

Saadud sihtfinantseerimise kajastamisel rakendatakse brutomeetodit, mille järgi kajastatakse nii saadud sihtfinantseerimist kui ka selle arvel tehtud kulusid või põhivara soetust mõlemaid eraldi. Tegevuskulude sihtfinantseerimise kajastamisel lähtutakse tulude ja kulude vastavuse printsiibist ning tulu sihtfinantseerimisest kajastatakse proportsionaalselt sellega seonduvate kuludega.

Sihtfinantseerimise korral põhivara soetamiseks võetakse vara bilansis arvele tema soetusmaksumuses, sihtfinantseerimise summa aga kajastatakse samal ajal tuluna.

Kassareserv

Kassareserv on moodustatud volikogu otsusega akumulieeritud tulemist eesmärgiga tagada linnavalitsuse likviidsus. See väljendab ühtlasi likviidse rahana hoidmisele kuuluvat summat, mida võib kasutada aruandeaasta kestel laekumiste viibimisel eelarveliste kulude katmiseks, kuid see tuleb vähemalt aruandeaasta lõpuks rahana taastada.

Välisvaluutas toimunud tehingute kajastamine

Välisvaluutas fikseeritud tehingute kajastamisel on aluseks võetud tehingu toimumise päeval ametlikult kehtinud Euroopa Panga valuutakursid. Välisvaluutatehingutest saadud kahjumid on tulemiaruanes kajastatud perioodi kuluna.

Tulude arvestus

Kogutud maksude, lõivude ja trahvide tulu võetakse arvele tekkepõhiselt vastavalt Maksu- ja Tolliameti ja Keskkonnaministeeriumi poolt esitatud teatistele ning muudele tulu tekkimist kajastatavatele dokumentidele. Tulu teenuse müügist kajastatakse teenuse osutamisel. Kohalike maksude tulu võetakse arvele tekkepõhiselt vastavalt esitatud maksudeklaratsioonidele. Lõivutulu kajastatakse lõivuga maksustatud toimingute päeval ning trahvide trahvide määramise päeval. Toodete, kaupade ja põhivara müügist saadud tulu kajastatakse siis, kui kõik olulised omandiga seotud riskid on läinud üle ostjale ning müügitulu ja tehinguga seotud kulu on usaldusväärset määratav.

Kulude arvestus

Kulusid kajastatakse tekkepõhiselt. Põhivara või varude soetamisel tasutud mittetagastuvad maksud ja lõivud, s.h käibemaks, mida ei saa arvata sisendkäibemaksuks, kajastatakse soetamishetkel kuluna tulemiaruande kirjel Muud tegevuskulud.

Seotud osapooled

Seotud osapoolteks loetakse Mustvee Linnavolikogu ja valitsuse liikmed ning asutuste juhid, kellele on antud õigus iseseisvalt lepinguid sõlmida, konsolideerimisgruppi kuuluvate sihtasutuste, mittetulundusühingute ja äriühingute nõukogude ja juhatuse liikmed, kõigi eelpool loetletud tegev- ja kõrgema juhtkonna liikmete lähedased pereliikmed, samuti ka nende valitseva ja olulise mõju all olevad sihtasutused, mittetulundusühingud ja äriühingud.

Bilansipäevajärgsed sündmused

Raamatupidamise aastaaruandes kajastuvad olulised vara ja kohustuste hindamist mõjutavad asjaolud, mis ilmnesid bilansikuupäeva ja aruandepäeva koostamise (aruande esitamise kuupäev) vahemikul, kuid on seotud aruandeperioodil või varasematel perioodidel toimunud tehingutega. Bilansipäevajärgsed sündmused, mida ei ole varade ja kohustuste hindamisel arvesse võetud, kuid mis võivad oluliselt mõjutada järgmise aruandeaasta tulemust, avalikustatakse raamatupidamise aastaaruande lisades.

Eelarve täitmise aruanne

Eelarve täitmise aruanne on koostatud linnavalitsuse kohta (konsolideerimata) kassapõhiselt, mistõttu selle andmeid ei ole võimalik võrrelda tekkepõhistes konsolideerimata aruannetes (lisa 22) kajastatud andmetega. Lisaks kassapõhisest printsiibist tulenevatele ajalistele erinevustele on selles kasutusel veel järgmised olulised erinevad arvestuspõhimõtted:

- Põhivara soetamisel tasutud summad kajastatakse eelarve täitmisel kuluna ning põhivara müügist laekunud summad tuluna, amortisatsiooni ja muid põhivaradega tehtud mitterahalisi tehinguid eelarve täitmisel ei kajasta;
- Kaupade ja teenuste soetamisel lisanduv käibemaks, mida ei saa arvata sisendkäibemaksuks, on eelarve täitmise aruandes kajastatud vastavate kaupade ja teenuste soetamise kuluna (tekkepõhises aruandes eraldi tulemiaruaande real Muud tegevuskulud).

Lisa 2. Raha ja pangakontod

Eurodes

	31.12.14	31.12.13
Sularaha kassas	3 891	566
Arvelduskonto	33 514	16 668
Raha ja pangakontod kokku	37 405	17 234

Kirjel raha ja pangakontod on kajastatud raha jääk pankades avatud arvelduskontodel ja sularaha jääk kassas.

Lisa 3. Maksud ja lõivud

Eurodes

Maksunõuded

Maksud	Lühiajalised nõuded seisuga 31.12.2014	Lühiajalised nõuded seisuga 31.12.2013
Tulumaks	47 518	50 278
Maamaks	74	313
Maksud kokku	47 592	50 591
Loodusressurside kasutamise ja saastetasu	481	889
Kokku	48 073	51 480

Maksukohustused

Maksud	Lühiajalised kohustused seisuga 31.12.2014	Lühiajalised kohustused seisuga 31.12.2013
Käibemaks	3 913	2 313
Sotsiaalmaks	28 758	37 208
Füüsilise isiku tulumaks	14 275	19 753
Töötuskindlustusmaksed	2 239	3 040
Kogumispension	1 423	1 657
Erisoodustuste ja ettevõtja tulumaksu kohustus	31	42
Loodusressurside kasutamise saastetasude kohustus	3 768	0
Kokku	54 407	64 013

Maksu- ja lõivutulud

	31.12.14	31.12.13
Tulumaks	519 540	476 182
Maamaks	24 930	23 991
Reklaamimaks	1 260	0
Maksutulud kokku	545 730	500 173
Riigilõivud	1 709	1 913
Tasu vee erikasutusest	1 581	1 402
Saastetasu jäätmete viimisel keskkonda	714	3 364
Loodusressurside kasutamise ja saastetasu	2 295	4 766
Kokku	549 734	506 852

Lisa 4. Muud nõuded ja ettemaksud

Eurodes

Nõuded	31.12.14	31.12.13
Nõuded ostjate vastu	26 586	27 453
Saamata põhivara sihtfinantseerimine	253 865	19 459
Saamata muud toetused	662	448
Kokku nõuded	281 113	47 360

Lisa 5. Varud

Eurodes

	31.12.14	31.12.13
Tooraine ja materjal (OÜ Mustee Linnavara)	5 649	12 115
Kokku	5 649	12 115

Lisa 6. Pikaajalised finantsinvesteeringud

Eurodes

	31.12.2014	31.12.2013
Noteerimata finantsinvesteeringud	128	128
Kokku	128	128

Lisa 7. Osalused tütar- sidusettevõttes

Eurodes

Käesolevas konsolideeritud aastaaruandes on konsolideeritud järgmised valitseva mõju all olevad äriühingud:

Nimetus, aasta	Osaluse määr%	Tulemiaruandenäitajad			Bilansinäitajad aasta lõpus	
		Tegevustulud	Tegevuskulud	Tulem	Varad	Netovara
OÜ Mustvee Linnavara						
2013	100	252 455	259 614	-7 159	56 138	22 028
2014	100	298 834	289 700	9 134	72 609	31 163

Nimetus, aasta	Osaluse määr%	Tulemiaruandenäitajad			Bilansinäitajad aasta lõpus	
		Tegevustulud	Tegevuskulud	Tulem	Varad	Netovara
Mustvee Kesk-Peipsi Sadama Sihtasutus						
2013	100	0	0	0	639	639
2014	100	0	0	0	639	639

Mustvee Linnavara OÜ asutati 02.10.2008. Asutamisel maksti osuühingule osakapitali 40 000 krooni (2 556 eurot). Osuühing alustas tööd 2009. aastal, võttes üle varem Mustvee Linnavalitsuse hallatava asutusena tegutsenud Mustvee Teenuse töötajad ja tegevused.

Mustvee Kesk-Peipsi Sadama Sihtasutus asutati 16.01.2008.

Lisa 8. Materiaalne põhivara ja kinnisvara investeringud
Eurodes

	Maa	Hooned ja rajatised	Masinad ja seadmed	Muu põhivara	Lõpetamata tööd ja ettemaksud	Kokku
Jääk 01.01.2013						
Soetusmaksumus	198 235	5 691 044	77 928	305 836	117 367	6 390 410
Kogunenud kulum	0	-1 576 867	-43 294	-119 124	0	-1 739 285
Jääkväärtus	198 235	4 114 177	34 634	186 712	117 367	4 651 125
Soetused ja parendused	0	0	0	0	117 998	117 998
Saadud mitterahaline finantseerimine	0	0	0	0	0	0
Ümberhindlused	0	35 600	0	0	0	35 600
Kulum ja allahindlus	0	-198 129	-12 224	-49 326	0	-259 679
Müüdüd põhivara jääkväärtuse mahakandmine	0	-17 576	0	0	0	-17 576
Müüdüd põhivara kulum	0	1 465	0	0	0	1 465
Kokku liikumised	0	-180 105	-12 224	-49 326	117 998	-122 192
Jääk 31.12.2013						
Soetusmaksumus	198 235	5 709 068	77 928	305 836	235 365	6 526 432
Kogunenud kulum	0	-1 773 531	-55 518	-168 450	0	-1 997 499
Jääkväärtus	198 235	3 935 537	22 410	137 386	235 365	4 528 933
Jääk 01.01.2014						
Soetusmaksumus	198 235	5 709 068	77 928	305 836	235 365	6 526 432
Kogunenud kulum	0	-1 773 531	-55 518	-168 450	0	-1 997 499
Jääkväärtus	198 235	3 935 537	22 410	137 386	235 365	4 528 933
Soetused ja parendused	0	80 294	9 061	20 330	1 191 712	1 301 397
Ümberhindlused	23 710	0	0	0	0	23 710
Ümberklassifitseerimised	0	1 031 784	326 761	4 805	-1 363 350	0
Kulum ja allahindlus	0	-215 536	-27 736	-50 511	0	-293 783
Kokku liikumised	23 710	896 542	308 086	-25 376	-171 638	1 031 324
Jääk 31.12.2014						
Soetusmaksumus	221 945	6 821 146	413 750	330 971	63 727	7 851 539
Kogunenud kulum	0	-1 989 067	-83 254	-218 961	0	-2 291 282
Jääkväärtus	221 945	4 832 079	330 496	112 010	63 727	5 560 257

Rahavoogude aruandes kajastub materiaalse põhivara eest tasutud summana 1 410 885 eurot, mis tuleneb järgmistest summadest:

- 1) aruandeaasta soetuste summa 1 301 397 eurot,
- 2) käibemaksukulu aruandeaasta soetustelt 256 635 eurot (vt ka lisa 20),
- 3) korrigeerimine muutusega võlgades hankijatele -147 147 eurot.

Aruandeaastal võeti ümberhindlusena arvele varem maakatastrisse kandmata maad summas 23 710 eurot, mis hinnati maa maksustamishinnas.

Lisa 9. Võlad tarnijatele

Eurodes

Kohustused	31.12.14	31.12.13
Mustvee Linnavalitsuse võlad tarnijatele	176 191	30 142
OÜ Mustvee Linnavara võlad tarnijatele	17 401	20 195
Kokku	193 592	50 337

Lisa 10. Võlad töötajatele

Eurodes

Võlad töötajatele	31.12.2014	31.12.2013
Töötasu võlgnevus	7 046	5 222
Deklareerimata sotsiaalmaksu kohustus	2 696	1 987
Deklareerimata kinnipeetud tulumaks	1 370	1 010
Deklareerimata kinnipeetud ja arvestatud töötuskindlustusmaks	196	177
Deklareerimata kinnipeetud kogumispension	127	92
Puhkusetasude kohustus	5 195	3 646
Muud võlad töötajatele	188	95
Kokku	16 818	12 229

Lisa 11. Muud kohustused ja saadud ettemaksud

Eurodes

Kohustused ja ettemaksud	31.12.14	31.12.13
Sihtfinanseerimiseks saadud ettemaksud	336	0
Ettemaksud toodete ja teenuste eest	920	920
Tagatistasud, kautsjonid	3 800	3 800
Kokku	5 056	4 720

Lisa 12. Laenukohustused

Eurodes

	Laenu kohustused seisuga 31.12.2014	Tähtajaga 1 aasta	Tähtajaga 1-2 aastat	Tähtajaga 2-3 aastat	Tähtajaga 3-4 aastat	Tähtajaga 4-5 aastat	Tähtajaga üle 5. aasta	Kokku
Swedbank	1 028 176	99 713	101 886	104 223	106 554	108 939	506 861	1 028 176
Kokku	1 028 176	99 713	101 886	104 223	106 554	108 939	506 861	1 028 176
	Laenu kohustused seisuga 31.12.2013	Tähtajaga 1 aasta	Tähtajaga 1-2 aastat	Tähtajaga 2-3 aastat	Tähtajaga 3-4 aastat	Tähtajaga 4-5 aastat	Tähtajaga üle 5. aasta	Kokku
Swedbank	737 174	114 772	124 382	128 725	113 061	113 801	142 433	737 174
Kokku	737 174	114 772	124 382	128 725	113 061	113 801	142 433	737 174

Informatsioon laenulepingute kaupa

Laenu andja ja lepingu number	Lõpptähtaeg	Intressimäär	Alusvaluuta	Jääk		Intressikulu	
				31.12.14	31.12.13	2014	2013
Swedbank (09-014751-JI)	20.02.2019	4,11%	EUR		285 217	3 275	10 703
Swedbank (09-074382-JI)	15.09.2019	4,83%	EUR		150 465	2 106	6 692
Swedbank (12-012038-JI)	2.02.2017	3,19%	EUR		71 492	586	1 957
Swedbank (13-008406-JI)	11.02.2023	4,36%	EUR		230 000	1 887	2 617
Swedbank (14-027139-JI)	15.04.2024	2,16%	EUR	822 786		13 892	
Swedbank (14-061712-JI)	31.07.2024	2,11%	EUR	205 390		1 630	
Kokku				1 028 176	737 174	23 376	21 969

16.04.2014 oli sõlmitud Swedbank AS-ga laenuleping nr Swedbank 14-027139-JI, mille sihtotstarbeks oli poolte vahel 20.02.2009.a. sõlmitud laenulepingu nr 09-014751-JI, 15.09.2009.a. sõlmitud laenulepingu nr 09-074382-JI, 29.02.2012.a. sõlmitud laenulepingu nr 12-012038-JI ja 11.02.2013.a. sõlmitud laenulepingu nr 13-008406-JI refinantseerimine ja investeringute finantseerimine.

13.08.2014 oli sõlmitud Swedbank AS-ga laenuleping nr 14-061712-JI, mille sihtotstarbeks oli investeringute finantseerimine.

Kapitalirenditingimustel renditud põhivara ei olnud.

Lisa 13. Pikaajalised kohustused ja saadud ettemaksud

Eurodes

	31.12.14	31.12.13
SA Tartu Kiirabilt saadud ettemaksud kaupade ja teenuste eest	4 164	5 084
Kokku	4 164	5 084

Lisa 14. Kaupade ja teenuste müük

Eurodes

	31.12.14	31.12.13
Tulud haridusalastest tegevustest	197 260	194 717
Tulud elamu- ja kommunaaltegevustest	118 993	93 320
Tulud kultuuri- ja kunstialastest tegevustest	41 105	34 593
Tulud spordialastest tegevustest	34 037	31 643
Riigilõivud	1 709	1 913
Õiguste müük	1 150	409
Muu toodete ja teenuste müük	1 349	9 519
Tulu majandustegevustest	0	127
Tulud sotsiaalalasest tegevusest	0	58
Kokku	395 603	366 241

Lisa 15. Saadud toetused

Eurodes

Saadud sihtfinantseerimine tegevuskuludeks

Kellelt	Sihtotsstarve	2014. a	2013.a
Majandus - ja Kommunikatsiooniministeerium	Teede korrashoiuks	53 935	57 246
Haridus - ja Teadusministeerium	Vene Gümnaasiumile eestikeelse õppeprotsessi toetamiseks	7 664	6 437
PEA -Public Energy Alternatives	Peipsi veest toasooja saamine	6 457	10 656
Rahandusministeerium	Õppelaenude katteks	4 217	4 903
Kultuurkapital	Ürituste läbiviimiseks	1 940	995
Turismikoda Mustvee	Linnapäeva kontserdi kulude katteks	1 300	0
Rahandusministeerium	Aadressiandmete korrastamiseks	1 287	0
Maavalitsused	Lapsehoiu teenuse eest tasumiseks	959	867
Jõgevamaa Omaavalitsuse Liit	Mustvee Linna 75. sünnipäevaks; „Laste laulurõõm“ ürituse läbiviimiseks	920	1 600
PRIA-lt	Koolipiim, koolipuuviili	491	760
Haridus - ja Teadusministeerium	Lasteaiale eestikeelse õppeprotsessi toetamiseks	308	
Vaata Maailma Sihtasutus	Ringijuhi töötasuks	255	548
Eesti Töötukassa	Palgatoetus	195	701
Keskonnainvesteeringute Keskus (KIK)	Reoveepuhasti projekti toetuseks	0	22 838
Siseministeeriumilt	Lasteaia renoveerimiseks, kõnniteede remondiks	0	13 000
EAS-ilt	Peipsiveere programm Mustvee linna külastuskeskonna eksponeerimine	0	10 826
Tallinna Linnakantselei	Kella remondiks	0	5 000
Kultuuriministeerium	Raamatukogule	0	4 035
Jõgevamaa Spordiliit „Kalju“	Kalevipoja uisumaratoni kulude katteks	0	1 600
PRIA-lt	Kalevipoja uisumaratoni kulude katteks	0	1 391
Eesti Kooriühing	Kultuurikeskusele	0	575
Jõgeva Maavalitsus	Sotsiaalala tegevuskuludeks	0	113
Tagasi nõutud eelmiste aastate sihtfinantseerimine	VOLIS-süsteemide seade	-650	0
Kokku:		79 278	144 091

Saadud sihtfinantseerimine põhivara soetuseks

Kellelt	Sihtotsarve	Saadud 2014. a	Nõuded seisuga 31.12.2014	Saadud 2013.a	Nõuded seisuga 31.12.2013
Siseministeeriumilt	Est-Lat-Rus projekti toetuseks	950 514	159 165	0	19 459
Emajõe Veevärk AS-lt	Reoveepuhasti projekti toetuseks	387 272	80 380	0	0
EAS-ilt	Rannapromenaadi projekti toetuseks	14 320	14320	0	0
Haridus- ja Tervisministeerium	Spordihoone renoveerimiseks	10 000	0	0	0
Kokku saadud toetused		1 362 106	253 865	0	19 459

Saadud muud toetused

Kellelt	Sihtotsarve	2014. a	2013.a
Rahandusministeerium	Tasandus- ja toetusfond	904 475	904 205
Kokku		904 475	904 205

Kokku toetused:	2 345 859	1 067 755
------------------------	------------------	------------------

Aruandeperioodil vähendati saadud toetusi 650 euro võrra seoses Siseministeeriumi poolt avastatud rikkumisega saadud sihtfinantseerimise kasutamisel ning summa maksti Siseministeeriumile tagasi.

Riigieelarvest saadud maksed tasandus- ja toetusfondi eraldati järgmisteks tegevusteks: hariduskulude katmiseks 554 087 eurot (2013. a 532 867 eurot), toimetulekutoetusteks 13 349 eurot (2013. a 16 067 eurot) ning üldisesse fondi kohalike omavalitsuste maksulaekumiste erinevuste tasandamisest tulenevalt 336 993 eurot (2013. a 355 271 eurot), sünnide-surmade registreerimiseks 46 eurot.

Lisa 16. Muud tulud

Eurodes

	31.12.14	31.12.13
Tasu vee erikasutusest	1 581	1 402
Saastetasu jäätmete viimisel keskkonda	714	3 364
Muud ebatavalised tulud	2 615	800
Kasum/kahjum põhivara müügist	0	-3 911
Kokku	4 910	1 655

Lisa 17. Antud toetused

Eurodes

Sotsiaaltoetused

Sotsiaaltoetused	31.12.14	31.12.13
Toimetulekutoetus ja täiendavad sotsiaaltoetused	-9 586	-10 554
Puudega inimese hooldaja toetus	-5 601	-6 034
Muud peretoetused	-4 907	-6 358
Matusetoetus	-2 280	-1 760
Sünnitoetus	-2 200	-860
Toetused teistele sotsiaalabi vajavatele isikutele	-231	-1 125
Kokku	-24 805	-26 691

Sihtfinantseerimine tegevuskuludeks

Sihtfinantseerimine tegevuskuludeks	31.12.14	31.12.13
Mustvee Töötuba	-5 000	-4 000
EELK Mustvee Kogudus	-3 000	-500
Mustvee Vanausuliste Muuseum	-2 960	-3 433
Mustvee Vanausuliste Kogudus	-2 500	-640
MTÜ Spordiklubi Mustvee	-2 250	0
MTÜ Mustvee-Kasepää Spordiklubi	-1 100	-805
MTÜ Taekwon-do klubi Tekken	-350	0
MTÜ Noorteklubi Alter-Ego	-320	0
Mustvee Halastuste ja Püha Kolmainuse Aiuusu Kogudus	-200	-150
MTÜ Kotka And	0	-320
MTÜ Mustvee Lauatenniseklubi	0	-200
MTÜ Avatud Noortekeskus Peipsikad	0	-100
Kokku	-17 680	-10 148

Liikmemaksud

Liikmemaksud	31.12.14	31.12.13
Liikmemaksud (Jõgevamaa Omavalitsuste Liit, Eesti linnade Liit, Pepsi Piirkonna Arenduskoda jne)	-9 321	-9 276
Kokku	-9 321	-9 276

Kokku antud toetused	-51 806	-46 115
-----------------------------	----------------	----------------

Lisa 18. Tööjõukulud
Eurodes

Töötajate arv ja tööjukulud

Tegevusvaldkond	31.12.2014		31.12.2013	
	Töötajate arv	Töötasud	Töötajate arv	Töötasud
Haridus	63,5	-554 938	65,61	-550 094
Linnavalitsus	10	-135 592	10	-102 414
Vaba aeg, kultuur	17,45	-96 866	15,31	-85 886
Volikogu	11	-33 924	11	-15 019
Sotsiaalhoolekanne	3	-17 741	2,71	-14 586
Kalmistu	1	-4 185		
Ajutiste lepingute töötajate töötasu		-9 917		-5 057
OÜ Mustvee Linnavara		-91 106	12	-84 139
Kokku töötajate arv ja töötasud	42,45	-944 269	41,02	-857 195

	31.12.2014	31.12.2013
Maksud ja erisoodustused	-328 371	-299 797
Sotsiaalamaks, töötuskindlustusmaksed, tulumaks erisoodustustelt	-325 865	-296 729
Erisoodustused (õppelaenude kustutamine)	-2 506	-3 068
Kapitaliseeritud tööjõukulud	11 288	4 026
Kokku tööjõukulud	-1 261 352	-1 152 966

Töötajate arvuna on esitatud keskmine töötajate arv taandatuna täistööajale. Ajutiste töölepingute korral ei ole töötajate arvu esitatud.

Lisa 19. Majandamiskulud

Eurodes

Majandamiskulud	31.12.14	31.12.13
Kinnistute, hoonete ja ruumide majandamiskulud	-187 462	-196 400
Toiduained ja toitlustusteenused	-47 314	-49 107
Sõidukite majandamiskulud	-44 746	-37 848
Administreerimiskulud	-43 114	-40 825
Kommunikatsiooni-, kultuuri- ja vaba aja sisustamise kulud	-34 327	-31 412
Õppevahendite ja koolituse kulud	-34 161	-34 606
Sotsiaalteenused	-26 728	-16 364
Rajatiste majandamiskulud	-25 795	-54 440
Koolituskulud	-11 362	-9 354
Info- ja kommunikatsioonitehnoloogia kulud	-9 307	-6 510
Inventari majandamiskulud	-6 603	-13 490
Teavikute ja kunstiesemete kulud	-2 559	-2 556
Uurimis- ja arendamistööd	-2 390	-4 984
Lähetuskulud	-2 008	-534
Meditiinikulud ja hügieenikulud	-1 902	-82
Eri- ja vormiriietus	-738	-741
Muud mitmesugused majandamiskulud	-627	-5 784
Kokku majandamiskulud	-481 143	-505 037

Lisa 20. Muud kulud

Eurodes

Muud kulud	31.12.14	31.12.13
Käibemaksukulu põhivara soetusest	-256 637	-16 835
Käibemaksukulu kaupade ja teenuste soetusest	-81 020	-85 362
Loodusressurside kasutamise ja saastetasud	-12 582	-5 260
Ebatõenäoliselt laekuvad nõuded	-6 970	0
Kahjutasud, viivised	-327	-10 403
Maksuvõlalt arvestatud intressid	-74	-2
Riigilõivud	-30	-59
Ettevõtte tulumaks	0	-156
Kokku muud kulud	-357 640	-118 077

Lisa 21. Tehingud seotud osapooltega

Konsolideerimisgrupi tegev- ja kõrgema juhtkonna liikmetele arvestatud tasud ja soodustused

	2014		2013	
	Tegev-ja kõrgema juhtkonna töötajad	Tasud	Tegev-ja kõrgema juhtkonna töötajad	Tasud
Volikogu liikmed	11	33 924	11	15 019
Linnavalitsuse liikmed	5	8 700	5	1 107
Asutuste juhid	8	59 602	8	57 090
Nõukogu liikmed	5	2 120	5	1 182
Juhatuse liikmed	2	0	2	0
Kokku	31	104 346	31	74 398

Ülaltoodud tasud on arvestatud ilma sotsiaalmaksu ja töötuskindlustusmaksuteta, kuid nende hulka on arvatud kõik töötasud ja hüvitised.

Volikogu otusega hüvitatakse igakuuliselt Mustvee linnapea mobiiltelefonikõned, kuid mitte rohkem kui 32 euro ulatuses. Muid täiendavaid olulisi soodustusi pole tegevjuhtkonna ega kõrgema juhtkonna liikmetele aruandeaastal arvestatud.

Turuhinnast erinevaid tehinguid seotud osapooltega ei toimunud.

Lisa 22. Tingimuslikud kohustused ja nõuded

15.09.2014 sõlmiti leping Mustvee rannapromenaadi 2. osa rajamiseks, kokku summas 52 764 eurot. Aruandeperioodi lõpuks oli akteerimata töid 27 668 euro eest (koos käibemaksuga).

Lisa 23. Bilansipäevajärgsed sündmused

16.03.2015 on väljastatud garantiikiri Keskkonnainvesteeringute Keskusele, et Mustvee Linnavalitsus garanteerib Mustvee Linnavara OÜ poolt veemajanduse programmi joogivee ja reoveekäitluse alamprogrammi esitatud projekti „Mustvee linna ühisveevärgi ja - kanalisatsiooni rekonstrueerimise ja rajamise I etapp“ omaosaluse summas 105 114,00.

08.01.2015 sõlmitud sihtfinantseerimise saamise leping Ettevõtluse Arendamise Sihtasutusega. EAS annab Mustvee Linnavalitsusele toetust summas 31 956,00, projekti “Mustvee spordihoone põranda renoveerimine” teostamiseks.

26.02.2015 sõlmitud sihtfinantseerimise saamise leping Kultuuriministeeriumiga. Kultuuriministeerium eraldab Mustvee Linnavalitsusele 5 000 eurot projekti „Terviseraja ehitus“ teostamiseks.

27.02.2015 sõlmitud sihtfinantseerimise saamise leping Kultuuriministeeriumiga. Kultuuriministeerium eraldab Mustvee Linnavalitsusele 3 000 eurot projekti „Mustvee Kultuurimaja arvutipargi uuendamine,“ teostamiseks.

Töövaidluskomisjon on teinud 18.03.2015 otsust, lähtuvalt millest peab Mustvee Linnavalitsus maksta Kivimurd-Tarelkina Mariannele hüvitist kolme kuu keskmise töötasu ulatuses summas

4483,26 eurot (bruto).

Lisa 24. Konsolideerimata finantsaruanded

Konsolideerimata bilanss

	31.12.2014	31.12.2013
Käibevara		
Raha ja pangakontod	17 367	9 228
Maksu-, lõivu- ja trahvinõuded	48 073	51 480
Muud nõuded ja ettemaksed	260 102	31 899
Käibevara kokku	325 542	92 607
Põhivara		
Osalused sihtasutustes ja mittetulundusühingutes	639	639
Osalused tütar- ja sidusettevõtjates	2 556	2 556
Pikaajalised finantsinvesteeringud	128	128
Materiaalne põhivara	5 559 308	4 527 465
Põhivara kokku	5 562 631	4 530 788
Varad kokku	5 888 173	4 623 395
Lühiajalised kohustused		
Võlad tarnijatele	201 153	49 231
Võlad töövõtjatele	5 383	3 734
Muud kohustused ja saadud ettemaksed	46 853	63 313
Laenukohustused	99 713	114 772
Lühiajalised kohustused kokku	353 102	231 050
Pikaajalised kohustused		
Muud kohustused ja saadud ettemaksed	4 164	5 084
Laenukohustused	928 463	622 402
Pikaajalised kohustused kokku	932 627	627 486
Netovara		
Aruandjale omanikele kuuluv netovara	4 602 444	3 764 859
Akumuleeritud ülejääk (puudujääk)	3 788 569	3 925 684
Aruandeperioodi tulem	813 875	-160 825
Netovara kokku	4 602 444	3 764 859
Kohustused ja netovara kokku	5 888 173	4 623 395

Konsolideerimata tulemiaruanne

	31.12.2014	31.12.2013
Tegevustulud		
Maksud	545 730	500 173
Tulumaks	519 540	476 182
Omandimaksud	24 930	23 991
Maksud kaupadelt ja teenustelt	1 260	
Kaupade ja teenuste müük	279 451	273 622
Riigilõivud	1 709	1 913
Tulud majandustegevusest	277 742	271 709
Saadud toetused	2 345 859	1 067 755
Muud tulud	4 910	1 655
Muud tulud varadelt	1 581	1 402
Kasum põhivara ja varude müügist	0	-3 911
Saastetasud ja hüvitised	714	3 364
Eespool nimetatuta muud tulud	2 615	800
Tegevustulud kokku	3 175 950	1 843 205
Tegevuskulud		
Antud toetused	-51 806	-46 115
Sotsiaaltoetused	-24 805	-26 691
Muud toetused	-27 001	-19 424
Tööjõukulud	-1 140 498	-1 043 118
Majandamiskulud	-508 087	-521 203
Muud kulud	-345 049	-112 499
Põhivara amortisatsioon, ümberhindlus	-293 265	-259 162
Tegevuskulud kokku	-2 338 705	-1 982 097
Aruandeperioodi tegevustulem	837 245	-138 892
Finants tulud ja -kulud		
Intressikulu	-23 376	-21 969
Tulu hoiustelt ja väärtpaberitelt	6	36
Finants tulud ja -kulud kokku	-23 370	-21 933
Aruandeperioodi tulem	813 875	-160 825

Konsolideerimata rahavoogude aruanne

	31.12.2014	31.12.2013
Rahavood põhitegevusest		
Aruandeperioodi tegevustulem	837 245	-138 892
Korrigeerimised		
Põhivara amortisatsioon ja ümberhindlus	293 265	259 162
Põhivara soetusega kaasnev käibemaksukulu	256 635	16 835
Saadud sihtfinantseerimine põhivara soetuseks	-1 362 106	-19 459
Kasum/kahjum põhivara müügist	0	3 911
Kokku korrigeeritud tegevustulem	25 039	121 557
Maksu-, lõivu- ja trahvinõuete muutus	3 407	-1 797
Muutus nõuetes ostjate vastu	6 516	-3 342
Muutus nõuetes toetuste ja siirete vastu	-314	-195
Põhitegevusega seotus käibevarade netomuutus kokku	9 609	-5 334
Kohustuste netomuutus		
Muutus võlgades tarnijatele	4 775	-137 403
Muutus võlgade töövõtjatele	1 649	-2 813
Muutus maksu-, lõivu- ja trahvikohustustes	-16 796	27 410
Muutus muudes ettemaksetes	-920	-929
Muutus muudes kohustustes	0	3 800
Muutus saadud toetuste ettemaksetes	336	-9 144
Põhitegevusega seotud kohustust netomuutus	-10 956	-119 079
Kokku rahavood põhitegevusest	23 692	-2 856
Rahavood investeerimisest		
Tasutud materiaalse põhivara eest	-1 558 032	-118 573
Muutus võlgades tarnijale põhivara eest	147 147	0
Laekunud muud finantstulu	6	36
Laekunud põhivara müügist	0	12 200
Laekunud sihtfinantseerimine põhivara soetuseks	1 127 700	35 600
Tasutud sihtfinantseerimist põhivara soetuseks	0	-35 600
Kokku rahavood investeerimisest	-283 179	-106 337
Rahavood finantseerimisest		
Laekunud laenud	378 369	230 000
Tagasimakstud laenud	-87 367	-90 751
Makstud intressid	-23 376	-21 969
Kokku rahavood finantseerimisest	267 626	117 280
Puhas rahavoog	8 139	8 087
Raha ja selle ekvivalendid perioodi algul	9 228	1 141
Raha ja selle ekvivalentide muutus	8 139	8 087
Raha ja selle ekvivalendid perioodi lõpul	17 367	9 228

Konsolideerimata netovara liikumise aruanne

	Lisa	Akumuleeritud tulem
Saldo 31.12. 2011		4 017 647
Vigade korrigeerimine		1 599
Korrigeeritud saldo 31.12.2011		4 019 246
2012. aruandeaasta tulem		-131 443
Vigade korrigeerimine		2 281
Korrigeeritud saldo 31.12.2012		3 890 084
2013. aruandeaasta tulem		-183 849
Vigade korrigeerimine		23 024
Põhivara ümberhindlus		35 600
Korrigeeritud saldo 31.12.2013		3 764 859
2014. aruandeaasta tulem		813 875
Põhivara ümberhindlus	8,9	23 710
Saldo 31.12.2014		4 602 444

Lisa 24. Selgitused eelarve täitmise aruande kohta

Mustvee linna 2014. a eelarve üldmahus 1 936 655 eurot kinnitati volikogus 28. märtsil 2014. aastal määrusega nr 4.

I lisaelarve võeti vallavolikogu poolt vastu 18. augustil 2014. aastal määrusega nr 9, üldmahus 561 471 eurot.

II lisaelarve võeti vastu 22. detsembril 2014. aastal määrusega nr 13, üldmahus 781 758 eurot.

2014. aasta lõplikuks eelarve mahuks jäi põhitegevuse tulude osas 1 811 659,6 eurot ning kulude osas 1 771 987,61 eurot.

Suuremad vahed esialgse ja lõpliku eelarve vahel olid järgmistel kirjetel:

Tulude poolt:

Kaupade ja teenuste müük ning muud tulud (kood 32; 38)

Kaupade ja teenuste müük ning muud tulud	25 224
Mustvee Vene Gümnaasium, vana metalli müük	357
Mustvee Kultuurikeskus, linnapäeva korraldamine	13 565
Mustvee spordihoone, spordilaagrite korraldamine	9 047
Aleksandr Smirnov, pension	2 255

Saadavad toetused majandamiskuludeks (kood 3500)

Saadavad toetused tegevuskuludeks	20 165
Haridus - ja Teadusministeerium, Vene Gümnaasiumile eesti keele õppeks	8 000
PEA -Public Energy Alternatives, Peipsi veest toasooja saamine	6 457
Kultuurkapital, Ürituste läbiviimiseks	1 940
Rahandusministeerium, aadressiandmete korrastamiseks	1 078
Maavalitsused, lapsehoiu teenuse eest tasumiseks	959
Jõgevamaa Omavalitsuse Liit, Mustvee Linna 75. sünnipäevaks	320
PRIA-lt, koolipiim, koolipuuvili	458
Haridus - ja Teadusministeerium, lasteaiale eesti keele õppeks	308
Vaata Maailma Sihtasutus, ringjuhi töötasuks	255
Eesti Töötukassa, Palgatoetus	390

Põhivara soetuseks saadav sihtfinantseerimine (kood 3502) – võrreldes algse eelarvega planeeriti lõplikus eelarves täiendavad vahendid projektimeetmetest.

Saadavad toetused põhivara soetuseks	1 080 592
AS Emajõe Veevärk, reoveepuhasti rekonstrueerimiseks	306 892
Siseministeerium, sadama projekti elluviimiseks	763 699
Haridus - ja Teadusministeerium, spordihoone renoveerimiseks	10 000

Kohustuste võtmine (kood 2585) – suurenenud väljaminekute katmiseks nähti ette täiendavate võõrvahendite laenamine summas 217 248 eurot.

Kulude poolt:

Sotsiaalabitoetused ja muud toetused füüsilistele isikutele (kood 41) – võrreldes algse eelarvega hinnati ümber toetuste vajaduste maht. Vähendatud 2 000 euro võrra. Reserfondist oli aasta alguses eraldatud 300 eurot tulekahju tagajärjede likvideerimiseks. Kokku muutmine 1 700 eurot.

Sihotstarbelised toetused tegevuskuludeks (kood 45) – hinnati toetuste andmise vajadust suureks, kui oli esialgses eelarves planeeritud. Vanausuliste Kogudusele otustati eraldada 2 500 eurot, Uisumaratoni jaoks ettenähtud toetus 500 eurot ei eraldatud, 320 eurot oli eraldatud reservfondist MTÜ Alter-Ego Noorteklubile.

Muudatused eelarve kulude osas on tingitud eelkõige sellest, et eelarve on koostatud väga suure täpsusastmega. Aasta jooksul on tekkinud vajadus muutusteks erinevate kulude ja tegevusalade koosseisus.

Personalikulud (kood 50) – Mustvee Gümnaasiumi gümnaasiumi osa personalikulud osutusid suuremaks, kui riigi poolt antud toetus. Vene Gümnaasiumile oli eraldatud esialgses eelarves raha gümnaasiumiosa täiendavaks finantseerimiseks, aasta lõpus aga selgus, et see ei osutunud vajalikuks, kuna sai kasutada põhikooliosa palgafondi. Linnavalituses olid seoses projektide teostamisega sõlmitud käsunduslepingud ja makstud lisatasud, selle jaoks oli vaja täiendavalt palgafondi suurendada. Spordihoone palgafond on suurendatud seoses spordilaagrite korraldamisega. Volikogu palgafondi esialgne planeerimine oli ebatäpne, hiljem sai parandatud. Üldkokkuvõttes suurendati kahe lisaelarvega personalikulusid 28 190 euro võrra.

Majandamiskulud (kood 55) – Paljude tegevusalade majandamiskulud hinnati suuremaks, kui oli esialgses eelarves. Mõnede tegevusalade kulud hinnati väiksemaks. Lisatud oli ka sihotstarbeliselt tulnud vahendid ja aasta alguses planeerimata ürutuste korraldamise kulud, mida kaetakse ürituste korraldamisest tulude arvelt. Üldkokkuvõttes oli kahe lisaelarvega lisatud majandamiskuludesse 9 744 eurot.

Põhivara soetus (kood 15) – lisatud raha, mis on tulnud sihfinantseerimisena sadama ja reoveepuhasti projektide teostamiseks, ka olid ette nähtud investeeringud laenu arvelt. Mõned summad on lõplikus eelarves suunatud majandamiskuludest investeerimiskuludesse.

Aasta jooksul tehtud muudatused	1. lisaeelarve	2. lisaeelarve	Kokku
Põhivara soetus	488 233	816 305	1 304 537
Linnavalitsuse hoone renoveerimiseks	11 180	13 989	25 169
Bussijaama parkla renoveerimiseks, teede rahast ja laenu arvelt	0	38 657	38 657
Sadama projekti elluviimiseks, toetuse arvelt	247 053	511 738	758 791
Muruniiduki ostmiseks, laenu arvelt	0	3 030	3 030
Haamemiiduki ostmiseks, laenu arvelt	0	2 887	2 887
Reoveepuhasti rekonstrueerimiseks toetuse ja laenu arvelt	177 000	223 018	400 018
Reoveepuhasti projekti uuringute ja projekteerimistöödeks, toetuse arvelt	0	33 874	33 874
Spordihoone renoveerimisele, Haridus- ja Teadusministeeriumilt	10 000	0	10 000
Promenaadi projekti omaosaluseks, üleviidud teisest tegevusalast	0	1 450	1 450
Mälestussammas püstitamiseks, üleviidud promenaadi projekti omaosaluseks	0	-1 450	-1 450
Lasteaeda signalisatsiooni paigaldamiseks ja saali renoveerimiseks	43 000	-13 989	29 011
Mustvee Vene Gümnaasiumi elektritöödeks ja Savikoda projektiks	0	3 100	3 100

2014. aasta eelarve oli **täidetud** mahus 3 315 615 eurot.

Põhitegevuse tulude eelarve täideti 1 817 678,13 euro ulatuses ehk 100,3% ja põhitegevuse kulude eelarve 1 793 625,33 euro ulatuses ehk 101,2%.

Põhitegevuse kuludes ja investeerimistegevuse väljaminekutes jäid järgmiste tegevusalade kulud plaanitust väiksemaks: valitsemiskulude osas 8 262 eurot, hariduskulude osas 45 967 eurot ja sotsiaalse kaitse kulude osas 6 629 eurot.

Põhitegevuse kuludes ja investeerimistegevuse väljaminekutes jäid järgmiste tegevusalade kulud plaanitust suuremaks: majandustegevuses kulude osas 63 745 eurot, keskkonnakaitse kulude osas 20 784 eurot, elamu- ja kommunaalmajanduse kulude osas 1 262 eurot, kultuuri- ja vabaajategevuse kulude osas 11 656 eurot.

Suuremad vahed lõpliku eelarve ja eelarve täitmise vahel olid järgmistel kirjetel:

Tulude poolt:

Maksutulud (kood 30) – laekus 13 972 euro rohkem, kui oli prognoositud.

Tulud kaupade ja teenuste müügist (kood 32) – laekus 6 798 euro vähem, kui oli prognoositud. Kõige suurem oli lasteaia majandustegevuse tulude puudujääk – 6094 eurot.

Muud saadud toetused tegevuskuludeks (kood 35) – laekus 1 802 euro rohkem, kui oli prognoositud.

Muud tegevustulud (kood 38) – laekus 2 957 euro vähem, kui oli planeeritud. Saastetasude hüvitist laekus 2 940 euro vähem prognoositust.

Kulude poolt:

Sotsiaalabitoetused (kood 41) – välja makstud 7 676 euro võrra planeeritust vähem, sotsiaalkaitse

kulude osas tekkis ülejääk, kuna tegelikud vajadused ei osutunud sedavõrd suureks. Mõjutas suuremal määral see, et eelarvesse oli planeeritud riikliku toimetulekutoetuse 2013. aasta jääk. 2014. aasta jääk on ka planeeritud 2015. aasta eelarvesse koos riigi poolt 2015. aastaks eraldatud rahaga.

Personalikulud (kood 50) - võrreldes eelarvega olid tegelikud kulud personalikuludeks väiksemad 6 171 euro võrra. Kõige suurem ülejääk on Mustvee Vene Gümnaasiumi põhikooli palgafondis, mis on üleviidud 2015. aasta eelarvesse.

Majandamiskulud (kood 55) - võrreldes eelarvega olid tegelikud kulud majandamiskuludeks suuremad.

Maanteetranspordi tegevusala osas tekkis eelarve täitmisel puudujääk, sest osa teede korrashoiuks ettenähtud rahast kasutati bussijaama parkla renoveerimiseks ja majandamiskuludeks läks raha plaanitust rohkem.

Kõik projektidega seotud kulud olid planeeritud põhivara soetamisena, kuid tegelikult mõned kulud osutusid majandamiskuludeks, nt ürituste ja lähetuste kulud, ja olid ka täitmisel vastavalt konteeritud, sellega veetranspordi tegevusalal on majandamiskulude puudujääk.

Keskonnakaitse eelarve täitmise osas tekkis puudujääk, kuna jäätmeäitluse kulud osutusid suuremaks, kui oli planeeritud, seoses ka sellega, et linnas tekkis mitu uut objekte, mis vajavad korrashoiu teenust. Kultuuri- ja vabaajategevuse kulude eelarve täitmise osas tekkis puudujääk, kuna mõnede tegevusalade majandamiskulud osutusid plaanitust suuremaks.

Põhivara soetus (kood 15) – raha läks 14 700 euro rohkem, kui eelarves oli planeeritud. Lasteaeda saali renoveerimiseks ettenähtud raha kandus üle 2015. aastasse. Veetranspordi tegevusala - 2014. aasta lõpus oli makstud osa Sadama projekti arveid linna vahenditest, sihtfinantseerimine Siseministeeriumilt laekus 2015. aasta alguses. Mõned vajalikud kulud ei osutunud projekti abikõlblikuteks ja olid makstud linna vahenditest. Promenaadi projekti arved olid ka makstud 2014. aasta lõpus, kuid sihtfinantseerimine tuleb 2015. aastal.

2014. aasta investeeringud	Eelarve	Lõplik eelarve	Täitmine
Põhivara soetus	92 009	1 396 547	1 406 837
Linnavalitsuse arutivõtku uuendamine	7 500	7 500	4 957
Linnavalitsuse hoone renoveerimine	5 000	30 169	30 529
Bussijaama parkla renoveerimine	0	38 657	38 657
Sadama projekti teostamine	37 615	796 406	842 717
Muruniiduki ostmine	0	3 030	3 030
Haamerniiduki ostmine	0	2 887	2 887
Reoveepuhasti rekonstrueerimine	0	400 018	397 556
Reoveepuhasti projekti uuringud ja projekteerimistööd	6 050	39 924	41 238
Tänavavalgustus	0	0	3 595
Spordihoone renoveerimine	14 044	24 044	3 873
Promenaadi projekti teostamine	12 650	14 100	34 945
Mälestussammas püstitamine	1 450	0	0
Lasteaia renoveerimistööd	2 000	31 011	0
Mustvee Vene Gümnaasiumi elektritööd	0	2 744	2 853
Savikoda projekt	5 700	6 056	4 409

Põhivara soetuseks saadav sihtfinantseerimine (kood 3502) – võrreldes eelarvega laekus tulu sihtfinantseerimisest (põhivara soetuseks) 47 109 euro rohkem. See on 30.12.2014 Siseministeeriumi poolt tulnud raha Sadama projekti teostamiseks, mis jäi eelarvesse lisamata.

Eelarve kululiikide osas olid täitmised järgmised: tegevuskuludeks antud toetuste osas oli alataitmine 7 845 eurot, personalikulude osas oli alataitmine 6 171 eurot, majandamiskulude osas oli ületäitmine 40 261 eurot ning materiaalsete ja immateriaalsete varade soetamise osas oli ületäitmine 14 700 eurot. Muude kulude osas oli alataitmine 4 608 eurot.